



En quick guide til beskrivelse af arbejdsgang

Følg nedenstående trin i rækkefølge og spring de trin over, som ikke er markeret.

OBS! Skemaet er *ikke* udfyldt!

Du kan udfylde det på egen hånd eller bede os om hjælp, hvis du er i tvivl.

postmaster@pppp.dk

Brug den universelle syvejledning på følgende sider samt artiklerne her:

pppp.dk/vejledning

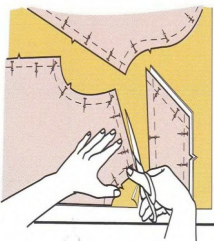
STOFTYPE:



Fast stof	
Stof med stræk i	
Jersey	✓
Strik / isoli stof /fleece	
Skind	
Ruskind eller pels	

Du kan bestille din mønster i enten PDF eller LEK2

PDF-fil skal blot printes ud. Men husk 100% i print-indstillinger. For at åbne symønstre i LEK2-fil skal du blot downloade programmet [PRINT-LK-dk](#).



Hvor stort stofforbrug?

Det afhænger af stofkvaliteten, din størrelse osv. Læs artikel "Om stofforbrug" Hvis du bruger vores særlige print-program [PRINT-LK-dk](#) kan du selv lave din egen

virtuelle oplægning af mønsterdelene på stoffet og beregne stofforbrug. **OBS!** Om at lægge mønster på stof: start med de største mønsterdele. Husk trådretning, sømmerum og dobbeltdele. Husk evt. luv og stofmønster (op-ned mønstre, stripper og lignende)

Model _____ ✓

1. Vlieseline / indlæg
2. Sy indsnit og fold læg
3. Sy snitlinjer
4. Lommer
5. Lynlåse
6. Sy skuldersøm
7. Ærmer i T-shirt stil
8. Sidesøm og indvendige søm
9. Linning eller belægning på nederdel eller bukser
10. Krave
11. Forberedelse af ærmer
12. Indsyning af ærmer i ærmegab
13. Belægnings (ærmegab og/eller halsudskæring)
14. Sy taljelinje
15. Lynlås igennem taljelinje
16. Pyntesøm og kanter
17. Lukninger
18. Læg sidste hånd på

Du kan læse mere om de enkelte punkter på de følgende sider

Skridt-for-skridt symetode



OBS! Et billede giver ikke et realistisk udseende af modellen. Tjek altid om du er enig med konstruktøren om modellens generelle linjer.

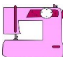

Pasform afhænger af følgende:

1. Dine mål

Her kræves der ingen tilretning af mønsteret, da det er lavet efter dine mål

2. Analyse af kroppens proportioner og skikkelse

Her kræver det nogle gange, at du fintilretter modellen.

Pres  Stik  Ri  Klip 

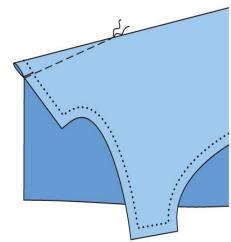
1. Indlægsstoffer: fastsyning eller påstrykning.

Indlægsstoffer skal fastgøres før syningen påbegyndes. Indlægsstof anvendes til forstærkning og afstivning af afgrænsede dele såsom kraver, manchetter, belægninger eller lommekanter. De fleste nederdele eller bukser kræver det til linninger. De fleste opgaver kan klares med uvævede (non-woven) materialer med varmpåvirkelig lim, som fx vlieseline. Når det handler om skræddersyning (typisk med uldstof) kræver detaljer oftest vævet indlægsstof.

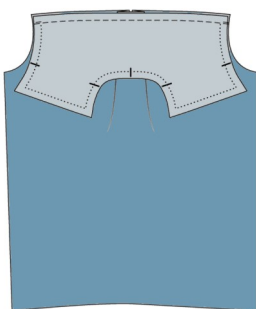


2. Sy indsnit, biser og læg

Kontroller hver mønsterdel for indsnit, læg, biser, små påsyede rycher og rynker. Uanset hvor disse elementer er på klædningsgenstanden, skal de syes før eventuelle sømme. Der er dog undtagelser, fx skal vi ved plisserede nederdele først sy sidesømme og først bagefter ri og presse lægge.



3. Sy snitlinjer.



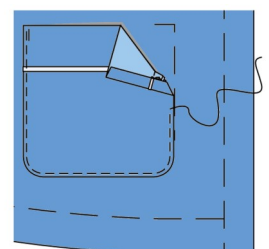
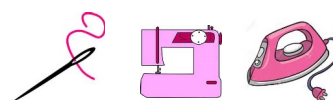
En snitlinje er en sømmelinje, som er andet end skulder-, ærmegab- eller sidesømme. Det løber normalt fra en søm eller kant til en anden søm eller kant. Dette gælder også prinsesselinje, husarlinje, bærestykkelinje og empirelinje. For eksempel kan et bærestykke gå fra sidesøm til sidesøm. Hvis du vælger at sy disse snitlinjer med specielle sømme, såsom kapsøm eller kanalsyet søm, skal du sy dem på dette tidspunkt. Hertil kommer syning midt bag og midt for samt skridtsøm på de forreste og bageste bukse dele op til lynlås åbningen. Udfør pyntestikninger, hvis det ønskes.

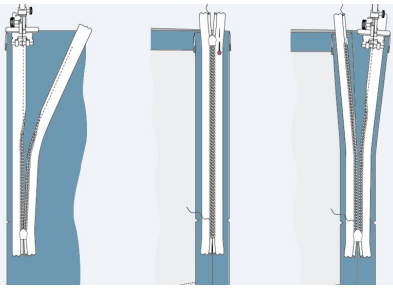


4. Lommer

Lommer, både påsyede og indvendige, hører til de mest synlige dele af en beklædning.

Den tid vi bruger på lommer viser ofte vort håndværksniveau, så det anbefales at være omhyggelig og sikre sig at lommerne sidder korrekt og at sytenikken er i orden. Brug den tid, der tager.





5. Lynlåsen sys i

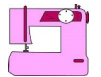
Sy lynlåsen i, mens klædningen stadig er flad.

OBS! vi skal selvfølgelig vente med at gøre det til **trin 15**, hvis klædningen er syet sammen i taljen eller har empire-snit, fx buksedragt eller kjole.



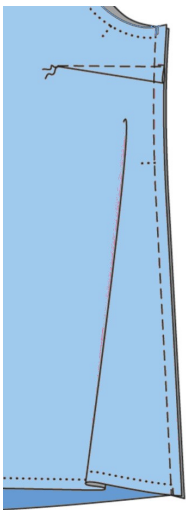
6. Sy skuldersømme

De fleste kjoler, bluser og jakker har skuldersømme både i beklædningsdele og i belægninger. Alle skuldersømme bør syes på dette tidspunkt. Generelt anvendes almindelig søm. Der er imidlertid undtagelser, såsom en mandeskjorter eller sportsjakker, hvor der kan kræves en dobbelt fladsøm.



7. Sy ærme i T-shirt stil eller raglan

De fleste skræddersyede modeller tillader ikke, at man syer ærmer på før **trin 12**. Men mange konstruktioner, såsom skjorter eller jersey toppe og jersey kjoler er særdeles egnede til, at vi syer ærmerne på før sidesømmene syes sammen.



8. Sy sidesømme

Nu er det på tide at give tøjet form. Sy alle sidesømme på bluser, overstykker, nederdele og bukser. Sy alle indersømme på bukser. Anvend en passende søm for klædningsdesign og stof, fx kan vi vælge at bruge fransk søm til silkebluser. Hvis en kjole eller bluse har et vedhæftet skørt, syes nederdelens og overdelens sidesømme separat, men **OBS!** vi må endnu ikke vedhæfte nederdelen til livdelen.



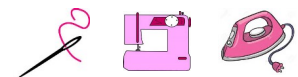
9. Tilføj lining eller belægning i talje

Sy lining, taljebelægninger eller elastik. Hvis der ønskes foer i bukser eller nederdel, skal de syes ind før taljen ordnes.



10. Sy krave

Sy kravedele som normalt, klip hjørner og hak i buede kanter. Klip sømmerum i forskellig bredde, vend retten ud og pres. Tilføj, hvis det kræves, stand. Sy kraven i. Revers og belægning midt bag syes også her. Syning af halsudskæring med skråbånd eller belægning foregår under **trin 13**.



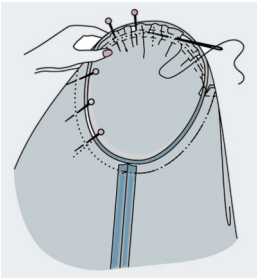
11. Forsyning af ærmer og ærmedetaljer.

Hvis modellen er ærmeløs, springes dette trin over og man går direkte til **trin 13**.

Sy alle detaljer på ærmer, som eksempelvis kantbelægninger, manchetter, flæser, rynker og løbegang til elastik. Det er lettere at udføre disse små detaljer, før vi sætter ærmet i et ærmegab.

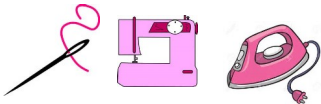
Bemærk, at det er vigtigt at tjekke ærmelængde en ekstra gang, før du afslutter ærmets nederste kant.





12. Isyning af ærme i ærmegab

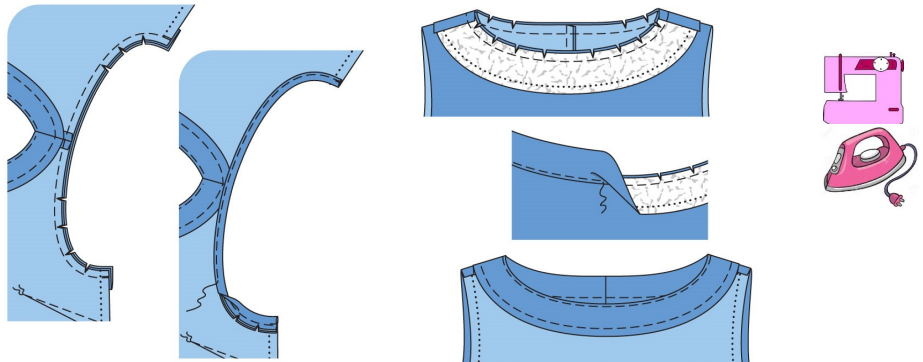
Afprøv modellen en ekstra gang. Nu kan vi sy de færdige ærmer i ærmegabet.



13. Belægninger

Sy kropsstykke uden krave og/eller ærmer med belægninger. Hvis modellen er ærmeløs og ikke har krave, er det nødvendigt at afslutte de rå kanter med faconbelægning eller skråbånd.

Bemærk: revers eller belægning midt bag i halsudskæringen er allerede klaret i **trin 10**, da kraven blev fastgjort.



14. Sy taljesøm

Hvis vi syer klædning med taljesøm, syes nederste og øverste del sammen i denne arbejdsgang.



15. Lynlåsen sy i

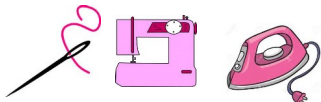
Hvis vi har sprunget **trin 5** over, skal vi nu sy lynlåsen i klædninger med taljesøm.

Lynlåslængden til kjoler kan være fra 20-40 cm ved sidesømslukning og 50-80 cm ved lukning midt bag, alt efter modellen og egne foretrukne detaljer. Hvis modellen har knaplukninger, springes dette skridt over



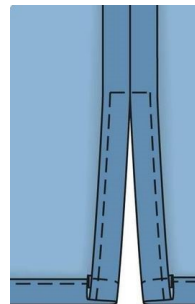
16. Foer

Start med at sy stropper til bælte og evt. stropper til ærmetap, hvis modellen kræver det. Sy foer, evt. med indvendige lommer og andre detaljer. Monter foer i jakke, frakke eller kjole.



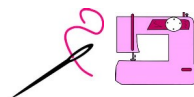
17. Kanter og opsømninger.

Vælg en søm, der er egnet til beklædning og stof. En kant bør være upåfaldende, med mindre den er forsættligt dekorativ.



18. Tilføj lukning

Sy knapper og knaphuller nu. Overvej knaphullernes placering. Knapper og knaphuller placeres generelt midt for på linje, og ikke på en kant af klædningen. En knap skal placeres på busten og talje. Hægter, trykknapper, påsyede trenser, som fx kinalukninger og andre lukningstyper skal også syes på dette tidspunkt.



19. Afslutning

Sløjfer, pomponer, stofblomster og andre påsyede dekorationer ordner vi på dette tidspunkt. Bælter syes og sættes ind. Håndpyntesting syes også her.

