

OBS! Hvis mønstrene har en dobbelt kontur, er mønstrene givet med sømrum (1 cm), hvis konturen er enkelt, så er mønstrene givet uden sømrum.

Alle indskrifter på mønstrene er lavet på forsiden.

Vigtigt! For at beregne stoffet korrekt skal du udskrive papirmønstrene og lægge dem ud til stoffets bredde (stofbredde kan være fra 90 til 150 cm). Husk de dele, der er to af og husk, at du spejlvender dem.

Når du syr detaljer sammen, skal du være opmærksom på markeringerne. De skal passe præcist.

2025 Ærmeløs kjole med dekorativ drapering

Stof: Fast let stof (fx. chiffon; crepechiffon) ca. 1,8 m (str. 32-42), ca. 2,3 m (str. 44-54) med en stofbredde på 150 cm.

Foer ca. 1,2 m (str. 32-54) med en stofbredde på 150 cm

Andre materialer: Usynlig lynlås.

KLIPNING:

Til denne model anbefales: 2 cm sømrum ved øverste og nederste kanter af draperingen; 0 cm sømrum ved side- og nederste kanter af flæserne; 1 cm sømrum på de andre sømme; til oplægning – 3,5 cm.

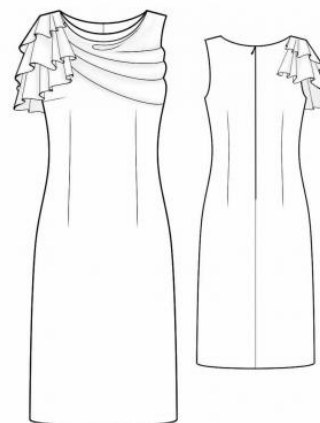
Stof:

1. Bagstykke – 2 dele
2. Forstykke – 1 del
3. Drapering – 1 del
4. Flæse lille – 2 dele
5. Flæse mellem – 2 dele
6. Flæse stor – 1 del

Foer:

1. Bagstykke – 2 dele
2. Forstykke – 1 del

OBS: Teksten på mønsterdelene er placeret på retsiden. Hvis stoffet klippes med retsiden nedad, skal mønsterdelene til draperingen og flæserne også lægges på stoffet med teksten



nedad.

SYNING:

1. Sy talje- og brystindsnit i forstykket og bagstykket. Pres taljeindsnittene mod midten og brystindsnittene opad.
2. Overlock de midterste udskæringer af bagstykket separat på hver del. Sy det midterste snit fra markering af lynlåsen til bunden, pres sømrummene fra hinanden. Sy en lynlås i.
3. Bøj sømrummene ved øverste og nederste kanter af draperingen mod vrangen, fold kanterne ind og stik dem fast.
4. Læg draperingen med vrangside mod modellens retside og hæft den ved ærmegabet og sidesnittet frem til indsnittet. Læg små læg i den rå kant af draperingen, så kanten får samme længde som skuldर्सømmen, og hæft dem.
5. Sy side- og skuldर्सømmene, overlock sømrummene og pres dem bagud.
6. Sy foerets side- og skuldर्सømme, overlock sømrummene og pres dem bagud. Læg foeret ret mod ret med modellen og sy halsudskæringen. Vend halsudskæringen til retsiden og pres. Sy foeret til ærmegabet af modellen ret mod ret i to trin: først til ærmegabet foran og derefter til ærmegabet bagpå. Klip hak i sømrummene i rundingerne. Vend kjolen til retsiden. Sy sømrummet ved foeret i bagstykkets midtersøm fast til lynlåsens bånd.
7. Bøj sømrummene ved nederste kant af kjolen og foeret mod vrangen hver for sig og pres. Fold kanterne 1 cm ind og sy dem fast.
8. Overlock side- og nederste kanter af flæserne med en smal rullesøm. Sy de små flæser sammen, overlock sømrummene og pres dem fra hinanden. Sy de mellemstore flæser sammen og sy den store flæse fast til dem, så den vender mod forstykket og ligger nederst, pres sømrummene fra hinanden og overlock dem. Læg flæserne på skuldर्सømmen: tre flæser vendt mod forstykket og to mod bagstykket. Stik flæserne fast i skuldर्सømmen.
9. Klip en strimmel af stoffet 4 cm bred og med en længde svarende til skuldर्सømmens længde + 3 cm. Fold strimlen på langs midt på og sy de lange sider sammen, vend den til retsiden og pres. Sømmen skal ligge midt på undersiden. Dæk sømmen, hvor flæserne er syet på, med strimlen, fold de rå ender ind under kjolen og hæft dem fast.

Tillykke – du er færdig :)