

OBS! Hvis mønstrene har en dobbelt kontur, er mønstrene givet med sømrum (1 cm), hvis konturen er enkelt, så er mønstrene givet uden sømrum.

Alle indskrifter på mønstrene er lavet på forsiden.

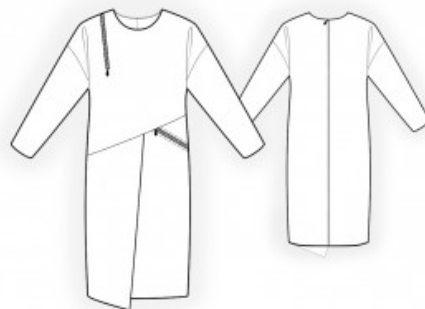
Vigtigt! For at beregne stoffet korrekt skal du udskrive papirmønstrene og lægge dem ud til stoffets bredde (stofbredde kan være fra 90 til 150 cm). Husk de dele, der er to af og husk, at du spejlvender dem.

Når du syr detaljer sammen, skal du være opmærksom på markeringerne. De skal passe præcist.

2045 Løs kjole med lomme

Stof: Fast kjolestof ca. 2,3 m (str. 32-42), ca. 2,7 m (str. 44-54) med en stofbredde på 150 cm.

Andre materialer: 2 dekorative lynlåse ca. 15-20 cm lang, usynlig lynlås ca. 65 cm, foerstof, vlieseline.



KLIPNING:

Til denne model anbefales: 3 cm til oplægning af modellen og ærmerne, 3 cm i midterste og nederste kanter af forstykkets løse del, 1 cm – øvrige sømrum.

Stof:

1. Bagstykke – 2 dele
2. Forstykke øverste del – 1 del
3. Forstykke nederste del – 1 del
4. Forstykke løse del – 1 del
5. Forstykke sidedel – 1 del
6. Ærme – 2 dele
7. Halsbelægning for – 1 del
8. Halsbelægning bag – 2 dele

Foer:

1. Lommepose – 2 dele

Vlieseline:

1. Halsbelægning for – 1 del

2. Halsbelægning bag – 1 del

SYNING:

1. Stryg vlieseline på vrangside af tilsvarende stofdele.
2. Sy bagstykkets midtersøm fra markeringen til lynlåsen og ned til nederste kant. Overlock sømrummene og pres dem fra hinanden. Sy lynlåsen i.
3. Sy indsnit i forstykket. Pres det øverste indsnit mod halsudskæringen og sideindsnittet opad. Læg den lukkede dekorative lynlås på retsiden over det øverste indsnit, så skyderen ligger ved indsnittets spids. Sy lynlåsen fast på kjolen.
4. Sy lynlåsen fast til forstykkets nederste del og sidedel. Sy lommeposen fast til den nederste del af lynlåsen. Læg forstykkets sidedel på lommeposen og kantstik langs lynlåsens tænder, så foeret fastholdes. Luk lynlåsen, sy og overlock lommeposens indre kant. Hæft lommeposens sidekanter sammen. Hæft forstykkets sidedel og lommeposen sammen langs den øverste kant.
5. Overlock midterste og nederste kanter af forstykkets løse del. Fold sømrummene mod vrangen og sy fast. Læg forstykkets løse del på forstykkets nederste del og hæft langs side- og øverste kanter.
6. Sy forstykkets øverste og nederste del sammen, overlock sømrummene og pres dem opad.
7. Sy skuldersømmene, overlock sømrummene og pres dem bagud.
8. Sy ærmerne i ærmegabene, overlock sømrummene.
9. Sy side- og ærmesømmene, overlock sømrummene og pres dem bagud.
10. Sy skuldersømmene i halsbelægningen, pres sømrummene fra hinanden. Overlock belægningens indre kant. Læg belægningen ret mod ret på modellen og sy halsudskæringen. Klip hak i sømrummene. Fold belægningen mod vrangen og pres. Hæft belægningen til modellen ved skuldersømmene og lynlåsen bagpå.
11. Overlock den nederste kant af modellen og ærmerne, fold dem mod vrangen og sy fast.

Tillykke – du er færdig :)