

**OBS!** Hvis mønstrene har en dobbelt kontur, er mønstrene givet med sømrum (1 cm), hvis konturen er enkelt, så er mønstrene givet uden sømrum.

Alle indskrifter på mønstrene er lavet på forsiden.

**Vigtigt!** For at beregne stoffet korrekt skal du udskrive papirmønstrene og lægge dem ud til stoffets bredde (stofbredde kan være fra 90 til 150 cm). Husk de dele, der er to af og husk, at du spejlvender dem.

Når du syr detaljer sammen, skal du være opmærksom på markeringerne. De skal passe præcist.

## 2148 Blouson af trikotage

Stof: Strikket stof med lav strækprocent ca. 1,2 m (str. 32-54) med en stofbredde på 150 cm.

Andre materialer: Elastik.

### KLIPNING:

Til denne model anbefales: Sømrum ved nederste kant af modellen og nederste kant af ærmerne – 1,5 cm. Sømrum ved halsudskæringen på bagstykke, forstykke og ærme – 1,5 cm. Øvrige sømrum – 1 cm.

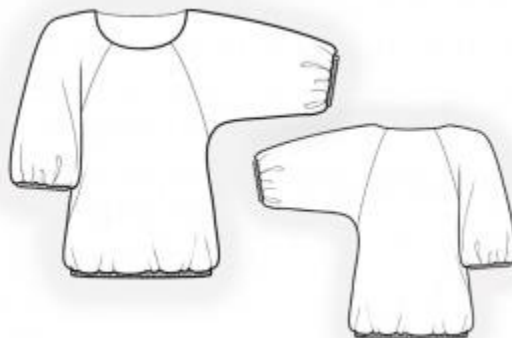
Stof:

1. Bagstykke – 1 del
2. Forstykke – 1 del
3. Ærme – 2 dele

### SYNING:

Tip: Sy strikkede stoffer med en speciel elastiksøm eller en smal zigzag. Når du overlocker, skal du klippe sømrummet til 0,6 - 0,8 cm. De nederste kanter er syet på med en dobbeltnål for at bevare elasticiteten.

1. Sy ærmerne fast til forstykket, overlock sømrummene og pres dem mod forstykket. Sy højre ærme fast til bagstykket, overlock sømrummene og pres dem mod bagstykket.
2. Overlock halsudskæringen, bøj sømrummet mod vrangen og sy det fast.



3. Sy venstre ærme fast til bagstykket, overlock sømrummene og pres dem mod bagstykket. Stik sømrummet ved halsudskæringen til at hæfte det fast. Sy ærme- og sidesømmene, overlock sømrummene og pres dem bagud.

4. Overlock de nederste kanter af modellen og ærmerne. Bøj sømrummene mod vrangen og sy dem fast, så der dannes løbegange. Klip elastikken i to stykker til ærmerne i den ønskede længde og klip et stykke elastik til nederste kant. Træk elastikstykker gennem løbegangene og hæft enderne af hver elastik sammen.

Tillykke – du er færdig :)