

**OBS!** Hvis mønstrene har en dobbelt kontur, er mønstrene givet med sømrum (1 cm), hvis konturen er enkelt, så er mønstrene givet uden sømrum.

Alle indskrifter på mønstrene er lavet på forsiden.

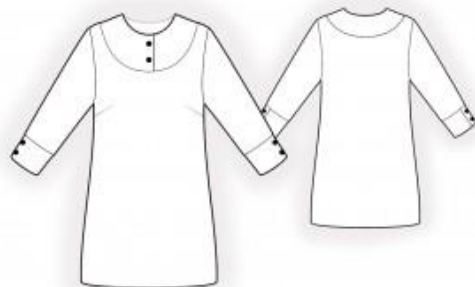
**Vigtigt!** For at beregne stoffet korrekt skal du udskrive papirmønstrene og lægge dem ud til stoffets bredde (stofbredde kan være fra 90 til 150 cm). Husk de dele, der er to af og husk, at du spejlvender dem.

Når du syr detaljer sammen, skal du være opmærksom på markeringerne. De skal passe præcist.

## 2220 Tunika-sweatdress med bærestykke

Stof: Strikket stof med lav strækprocent (fx. isoli, fleece) ca. 1,4 m (str. 32-42), ca. 1,7 m (str. 44-54) med en stofbredde på 150 cm.

Andre materialer: Vlieseline med stræk i og 6 knapper.



### KLIPNING:

Til denne model anbefales: 1 cm sømrum på alle syninger, til oplægning – 2 cm.

Stof:

1. Bærestykke bag – 1 del
2. Bagstykke – 1 del med fold
3. Forstykke – 1 del med fold
4. Bærestykke for – 2 dele
5. Ærme – 2 dele
6. Manchet – 2 dele

Vlieseline:

1. Manchet – 2 dele

### SYNING:

Tip: Sy strikkede stoffer med en speciel elastiksøm eller en smal zigzag. Når du overlocker, skal du klippe sømrummet til 0,6 - 0,8 cm. De nederste kanter er syet på med en dobbeltnål for at bevare elasticiteten.

1. Stryg vlieseline på vrangside af manchetterne og på den tilklippede forkantsbelægning på forreste bærestykke.
2. Sy indsnit i forstykket, pres dem opad.
3. Sy bageste bærestykke og bagstykket sammen, overlock sømrummene og pres dem nedad.
4. Overlock forkanterne på forreste bærestykker. Fold de tilklippede forkantsbelægninger på forreste bærestykker til retsiden og sy de øverste kanter. Fold forkantsbelægning mod vrangen og pres. Sy knaphullerne på højre bærestykke som markeret. Læg højre bærestykke over venstre, så midterlinjerne flugter, og hæft dem sammen langs den nederste kant.
5. Sy forreste bærestykke og forstykket sammen, overlock sømrummene og pres dem nedad.
6. Sy side- og skuldर्सømmene, overlock sømrummene og pres dem bagud.
8. Sy ærmesømmene, overlock sømrummene og pres dem bagud. Sy ærmerne i ærmegabene, overlock sømrummene og pres.
9. Fold manchetten langs midten ret mod ret og sy de korte sider. Vend til retsiden og pres. Sy knaphullerne på manchetterne som markeret. Læg den yderste side af manchetten over den inderste, så markeringerne flugter, og hæft dem sammen langs kanten. Sy manchetten på ærmet som markeret, overlock sømrummene og pres dem mod ærmet.
10. Overlock modellens nederste kant, fold sømrummet mod vrangen og sy fast.
11. Sy knapperne på venstre bærestykke og manchetterne.

Tillykke – du er færdig :)