

OBS! Hvis mønstrene har en dobbelt kontur, er mønstrene givet med sømrum (1 cm), hvis konturen er enkelt, så er mønstrene givet uden sømrum.

Alle indskrifter på mønstrene er lavet på forsiden.

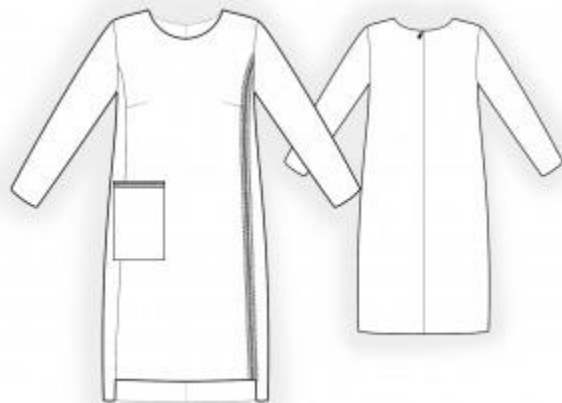
Vigtigt! For at beregne stoffet korrekt skal du udskrive papirmønstrene og lægge dem ud til stoffets bredde (stofbredde kan være fra 90 til 150 cm). Husk de dele, der er to af og husk, at du spejlvender dem.

Når du syr detaljer sammen, skal du være opmærksom på markeringerne. De skal passe præcist.

2232 Sweatdress-tunika med pyntelynlås

Stof: Strikket stof med lav strækprocent (fx. isoli, fleece) ca. 1,8 m (str. 32-42), ca. 2 m (str. 44-54) med en stofbredde på 150 cm.

Andre materialer: Vlieseline (evt. med stræk i), usynlig lynlås til lukning bagved, 1 kort dekorativ lynlås til lomme, 1 lang dekorativ lynlås til forstykket.



KLIPNING:

Til denne model anbefales: 1 cm sømrum på alle syninger, 2 cm til ærmernes nederste kanter.

Stof:

1. Bagstykke – 2 dele
2. Forstykke midterdel – 1 del med fold
3. Forstykke sidedel – 2 dele
4. Ærme – 2 dele
5. Lomme – 2 dele
6. Belægning nederste kant – 1 del med fold
7. Halsbelægning bag – 2 dele
8. Halsbelægning for – 1 del

Vlieseline:

1. Belægning nederste kant – 1 del med fold

2. Halsbelægning bag – 2 dele
3. Halsbelægning for – 1 del

SYNING:

Tip: Sy strikkede stoffer med en speciel elastiksøm eller en smal zigzag. Når du overlocker, skal du klippe sømrummet til 0,6 - 0,8 cm. De nederste kanter er syet på med en dobbeltnål for at bevare elasticiteten.

1. Stryg vlieseline på vrangside af tilsvarende stofdele samt på oplægningen i nederste kant af forstykkets midterdel.
2. Sy bagstykkets midtersøm fra markeringen til lynlåsen og ned til nederste kant, overlock sømrummene og pres dem fra hinanden. Sy lynlåsen i.
3. Sy indsnit i forstykkets midterdel, pres dem opad.
4. Overlock kanterne i forstykkets prinsessesømme i midterdel og sidedel. Læg lynlåsen ret mod ret på venstre side af forstykkets midterdel, så kanterne flugter, og sy den fast. Læg lynlåsen ret mod ret på forstykkets venstre sidedel, så kanterne flugter, og sy den fast. Sy den resterende del af venstre prinsessesøm, pres sømrummene fra hinanden. Sy forstykkets højre prinsessesøm, pres sømrummene fra hinanden.
5. Overlock lommens kanter hele vejen rundt. Fold sømrummene i lommens side- og nederste kanter mod vrangen og pres. Læg lynlåsen på den øverste kant og stik den fast. Stik lommen med lynlås fast på forstykket som markeret.
6. Sy side- og skuldersømmene, overlock sømrummene og pres dem bagud.
7. Sy skuldersømmene i halsbelægningen, pres sømrummene fra hinanden. Overlock belægningens indvendige kant. Læg belægningen ret mod ret på modellen og sy halsudskæringen. Klip hak i sømrummene i rundingerne. Fold belægningen mod vrangen og pres. Hæft belægningen fast til modellen ved skuldersømmene og lynlåsbandet.
8. Sy ærmesømmene, overlock sømrummene og pres dem bagud. Sy ærmerne i ærmegabene, overlock sømrummene og pres. Overlock ærmernes nederste kanter, fold sømrummene mod vrangen og sy dem fast med blindsting.
9. Overlock den nederste kant i forstykkets midterdel, fold oplægningssømrummet mod vrangen og sy det fast med blindsting.

10. I belægningen til nederste kant foldes sømrummet ved den indvendige kant mod vrangen og presses. Læg belægningen ret mod ret på modellen og sy langs nederste kanter og sidekanterne. Fold belægningen mod vrangen og pres. Stik belægningen fast på modellen langs den indvendige kant.

Tillykke – du er færdig :)