

OBS! Hvis mønstrene har en dobbelt kontur, er mønstrene givet med sømrum (1 cm), hvis konturen er enkelt, så er mønstrene givet uden sømrum.

Alle indskrifter på mønstrene er lavet på forsiden.

Vigtigt! For at beregne stoffet korrekt skal du udskrive papirmønstrene og lægge dem ud til stoffets bredde (stofbredde kan være fra 90 til 150 cm). Husk de dele, der er to af og husk, at du spejlvender dem.

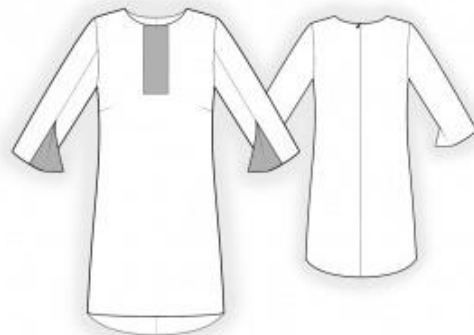
Når du syr detaljer sammen, skal du være opmærksom på markeringerne. De skal passe præcist.

2260 Hyggekjole med kontrasterende detaljer

Stof: Fast kjolestof ca. 1,2 m (str. 32-36), ca. 1,6 m (str. 38-54) med en stofbredde på 150 cm.

Fast stof til pynt ca. 1,6 m med en stofbredde på min. 100 cm.

Andre materialer: Vlieseline, usynlig lynlås.



KLIPNING:

Til denne model anbefales: 1 cm sømrum på alle syninger, til oplægning – 2 cm.

Stof:

1. Bagstykke – 2 dele
2. Forstykke – 1 del med fold
3. Ærme – 2 dele
4. Halsbelægning bag – 2 dele
5. Halsbelægning for – 1 del

Pyntestof:

1. Ærmebelægning – 2 dele
2. Indsats for – 1 del

Vlieseline:

1. Halsbelægning bag – 2 dele
2. Halsbelægning for – 1 del
3. Ærmebelægning – 2 dele

SYNING:

1. Stryg vlieseline på vrangside af tilsvarende stofdele.
2. Sy indsnit i forstykket, pres dem opad.
3. Sy bagstykkets midtersøm fra markeringen af lynlåsen og ned til nederste kant, overlock sømrummene og pres dem fra hinanden. Sy lynlåsen i.
4. Fold sømrummene i side- og nederste kanter af forstykkets indsats mod vrangen og pres. Stik indsatsen fast på forstykket som markeret.
5. Sy skulder- og sidesømmene, overlock sømrummene og pres dem bagud.
6. Sy skulderyømmene i halsbelægningen, pres sømrummene fra hinanden. Overlock belægningens nederste kant. Læg belægningen ret mod ret på modellen og sy halsudskæringen. Klip hak i sømrummene. Fold belægningen mod vrangen og pres halsudskæringen. Hæft belægningen til modellen ved skulderyømmene og lynlåsen.
7. Sy ærmeyømmene op til slidsmarkeringerne, overlock sømrummene og pres dem fra hinanden. Sy ærmebelægningerne til en ring fra den øverste kant til markeringen, pres sømrummene fra hinanden. Læg belægningerne ret mod ret på ærmerne og sy langs slidserne og de nederste kanter. Klip hjørnerne skråt af, fold belægningerne mod vrangen og pres. Sy belægningernes øverste kanter fast til ærmerne med blindsting.
8. Sy ærmerne i ærmegabene, overlock sømrummene og pres.
9. Overlock modellens nederste kant, fold oplægningssømrummet mod vrangen og sy fast med blindsting.

Tillykke – du er færdig :)