

OBS! Hvis mønstrene har en dobbelt kontur, er mønstrene givet med sømrum (1 cm), hvis konturen er enkelt, så er mønstrene givet uden sømrum.

Alle indskrifter på mønstrene er lavet på forsiden.

Vigtigt! For at beregne stoffet korrekt skal du udskrive papirmønstrene og lægge dem ud til stoffets bredde (stofbredde kan være fra 90 til 150 cm). Husk de dele, der er to af og husk, at du spejlvender dem.

Når du syr detaljer sammen, skal du være opmærksom på markeringerne. De skal passe præcist.

2337 Kjole-tunika med rynker

Stof: Fast kjolestof ca. 1,6 m (str. 32-42), ca. 2 m (str. 42-54) med en stofbredde på 150 cm.

Andre materialer: Vlieseline.

KLIPNING:

Til denne model anbefales: 2 cm sømrum til oplægning, 1,5 cm til ærmers nederste kanter og 1 cm sømrum på øvrige sømme.

Stof:

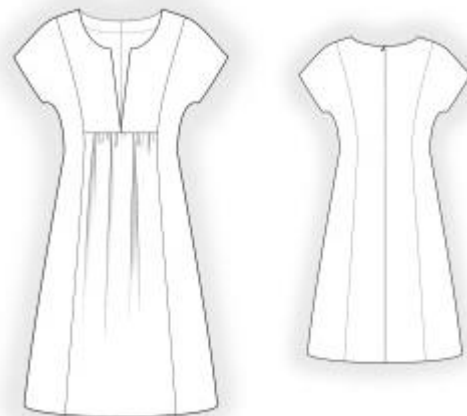
1. Bagstykke midterdel – 2 dele
2. Bagstykke sidedel – 2 dele
3. Forstykke øverste midterdel – 4 dele
4. Forstykke nederste midterdel – 1 del med fold
5. Forstykke sidedel – 2 dele
6. Halsbelægning bag – 2 dele

Vlieseline:

1. Halsbelægning bag – 1 del
2. Forstykke øverste midterdel – 2 dele

SYNING:

1. Stryg vlieseline på vrangside af tilsvarende stofdele.



2. Sy bagstykkets midter- og sidedele sammen, overlock sømrummene og pres dem mod midten. Sy bagstykkets midtersøm. Overlock sømrummene og pres dem mod venstre.
3. Sy midtersømmene i forstykkets øverste midterdele (den lige lodrette søm ca. 1–2 cm). Pres sømrummene fra hinanden.
4. Rynk øverste kant af forstykkets nederste midterdel. Sy forstykkets nederste midterdel fast til den yderste øverste midterdel, pres sømrummene opad.
5. Overlock den nederste kant af forstykkets inderste øverste midterdel og pres den. Læg delen ret mod ret på forstykkets yderste øverste midterdel og sy udskæringen og halsudskæringen. Klip hjørnerne skråt af, og klip hak i sømrummene i rundingerne tæt ind til syningen. Fold den inderste del mod vrangen og pres kanterne. Stik den nederste kant fast i sammensyningen mellem de øverste og nederste dele. Behandl herefter delene som én del.
6. Sy forstykkets midter- og sidedele sammen, overlock sømrummene og pres dem mod midten.
7. Sy sidesømmene, overlock sømrummene og pres dem bagud.
8. Overlock den nederste kant af halsbelægningen. Læg halsbelægningen ret mod ret på bagstykket og sy halsudskæringen. Begynd og afslut syningen præcist ved skuldर्सømmen. Klip hak i sømrummene.
9. Sy skuldर्सømmene, så forstykket ligger mellem bagstykke og halsbelægning. Overlock sømrummene og pres dem bagud. Fold halsbelægningen mod vrangen og pres.
10. Overlock de nederste kanter af modellen og ærmerne, fold oplægningssømrummene mod vrangen og sy dem fast.

Tillykke – du er færdig :)