

**OBS!** Hvis mønstrene har en dobbelt kontur, er mønstrene givet med sømrum (1 cm), hvis konturen er enkelt, så er mønstrene givet uden sømrum.

Alle indskrifter på mønstrene er lavet på forsiden.

**Vigtigt!** For at beregne stoffet korrekt skal du udskrive papirmønstrene og lægge dem ud til stoffets bredde (stofbredde kan være fra 90 til 150 cm). Husk de dele, der er to af og husk, at du spejlvender dem.

Når du syr detaljer sammen, skal du være opmærksom på markeringerne. De skal passe præcist.

## 2407 Kjole med læg i bærestykke

Stof: Tæt, strikket stof med lav strækprocent ca. 1,7 m (str. 32-42), ca. 2,2 m (str. 44-54) med en stofbredde på 150 cm.

Andre materialer: Vlieseline til strikket stof, usynlig lynlås ca. 65 cm.

### KLIPNING:

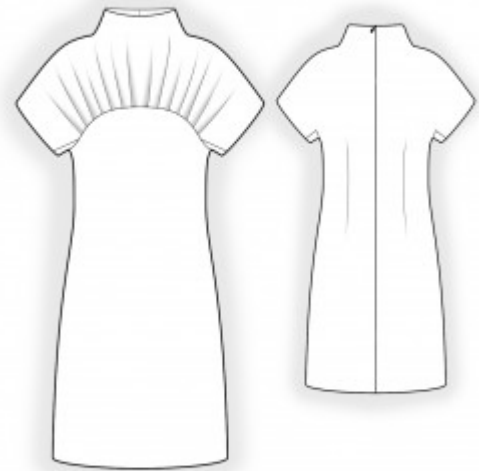
Til denne model anbefales: 1 cm sømrum på alle syninger, til oplægning – 2 cm.

Stof:

1. Bagstykke – 2 dele
2. Forstykke øverste del – 1 del med fold
3. Forstykke nederste del – 1 del med fold
4. Ærmekile – 2 dele
5. Halsbelægning for – 1 del
6. Halsbelægning bag – 2 dele

Vlieseline:

1. Halsbelægning for – 1 del
2. Halsbelægning bag – 2 dele



## SYNING:

Tip: Sy strikkede stoffer med en speciel elastiksøm eller en smal zigzag. Når du overlocker, skal du klippe sømrummet til 0,6-0,8 cm. De nederste kanter er syet på med en dobbeltnål for at bevare elasticiteten.

1. Overlock de midterste udskæringer af bagstykket separat på hver del. Sy det midterste snit fra markering af lynlåsen til bunden, pres sømrummene fra hinanden. Sy en lynlås i.
2. Fold læg på forstykkets øverste del som markeret, og hæft dem langs den nederste kant. Sy ærmekilen og forstykkets øverste del sammen, overlock sømrummene og pres dem mod kilen.
3. Sy sidesømmene, overlock sømrummene og pres dem bagud.
4. Sy forstykkets øverste og nederste del sammen, klip hak i sømrummet i hjørnet på bagstykket og sy ærmekilerne til ærmegabene. Overlock sømrummene og pres dem nedad.
5. Sy skuldersømmene, klip hak i sømrummene i rundingerne. Overlock sømrummene og pres dem bagud.
6. Sy skuldersømmene i halsbelægningen. Klip hak i sømrummene og pres dem fra hinanden. Overlock belægningens nederste kant. Læg halsbelægningen og modellen ret mod ret og sy halsudskæringen. Fold belægningen mod vrangen og pres. Fastgør belægningen i hånden til skuldersømmene og lynlåsbåndet.
7. Overlock de nederste kanter af ærmer og modellen, bøj dem mod vrangen og sy fast.

Tillykke – du er færdig :)