

OBS! Hvis mønstrene har en dobbelt kontur, er mønstrene givet med sømrum (1 cm), hvis konturen er enkelt, så er mønstrene givet uden sømrum.

Alle indskrifter på mønstrene er lavet på forsiden.

Vigtigt! For at beregne stoffet korrekt skal du udskrive papirmønstrene og lægge dem ud til stoffets bredde (stoffbredde kan være fra 90 til 150 cm). Husk de dele, der er to af og husk, at du spejlvender dem.

Når du syr detaljer sammen, skal du være opmærksom på markeringerne. De skal passe præcist.

2409 Oversize frakke uden krave

Stof: fast frakkestof ca. 2 m med en stoffbredde på 150 cm;
foer ca. 1,5 m med en stoffbredde på 150 cm;

Andre materialer: vlieseline, 1 knap.

KLIPNING:

Stof:

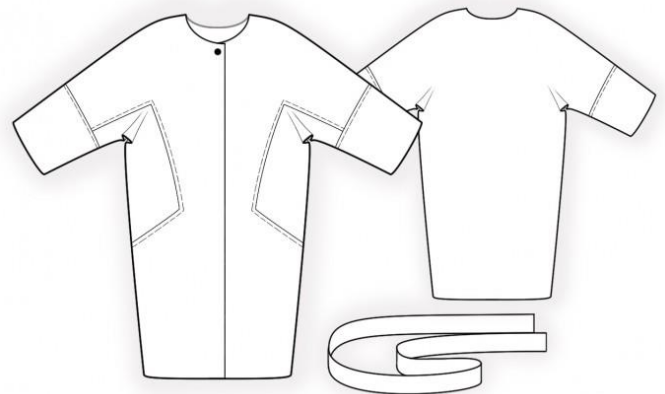
1. Bagstykke – 1 del med fold
2. Forstykke midterste del – 2 dele
3. Forstykke sidedel – 2 dele
4. Halsbelægning bag – 1 del
5. Ærme – 2 dele
6. Belægning for – 2 dele
7. Lommebelægning – 2 dele
8. Bælte – 1 del

Foer:

1. Bagstykke – 2 dele
2. Forstykke sammen med sidedel – 2 dele
3. Lommepose – 4 dele

Vlieseline:

1. Belægning for – 2 dele
2. Halsbelægning bag – 1 del
3. Lommebelægning – 2 dele



OBS: Forstykke, bagstykke til foret skal klippes minus bredden af belægninger.

SYNING:

1. Stryg vlieselinen på vrangside af tilsvarende stofdele. Og stryg også vlieselinen på indgangen til lommen, den nederste kant af forstykke, bagstykke og ærmerne.
2. Sy lommepege til lommeindgang på forstykkets sidedel. Pres sømrummene nedad. Sy lommebelægning til lommeindgang på forstykkets midterste del ret mod ret, klip hak i sømrummet på skrå i hjørnet. Vend lommebelægning mod vrangen og pres kanten. Sy lommepege og lommebelægning sammen, pres sømrummene nedad. Sy et pyntestik på langs på lommeindgangs kanten.
3. Sy forstykkets midterste del og sidedel sammen, pres sømrummene mod midten. Sy lommepege sammen. Sy et pyntestik på langs på forstykkets 0,5 cm fra sømmen.
4. Sy skuldresømmen, pres sømrummene fra hinanden. Sy ærmene ind i ærmegab, pres sømrummene mod ærme. Sy et pyntestik på langs på ærmets 0,5 cm fra ærmegabets søm. Sy sidesømmene og ærmesømmene, sy lommepege i siden sammen med sidesømmene. Pres sømrummene bagud.
5. Sy belægninger i skuldresømmene, pres sømrummene fra hinanden.
6. Sæt belægning på modellen ret mod ret og sy på langs på forstykkernes midterste kant og halsudskæring. Klip hak i rundingerne og klip hjørnerne skråt af, vend mod ret og pres.
7. Sy foerets detaljer sammen, sy ærmerne i. Lad en af ærmesømmene stå åben ca. 15 cm til at vende frakke igennem.
8. Sy foeret til de indvendige kanter af belægninger. Sy foer til de nederste kanter af ærmer og frakke. Vend frakke mod ret og sy det midlertidige hul i ærmets foer op.
9. Fold bæltet på midten på langs med retsiden indad, sy kanterne sammen, lad den smalle side stå åben til at vende igennem. Klip hjørnerne skråt af, vend bæltet mod ret og pres. Sy det midlertidige hul op.
10. Sy knaphul på forstykke i højre side. Sy knap fast på forstykke i venstre side.

Tillykke – du er færdig. :)