

OBS! Hvis mønstrene har en dobbelt kontur, er mønstrene givet med sømrum (1 cm), hvis konturen er enkelt, så er mønstrene givet uden sømrum.

Alle indskrifter på mønstrene er lavet på forsiden.

Vigtigt! For at beregne stoffet korrekt skal du udskrive papirmønstrene og lægge dem ud til stoffets bredde (stofbredde kan være fra 90 til 150 cm). Husk de dele, der er to af og husk, at du spejlvender dem.

Når du syr detaljer sammen, skal du være opmærksom på markeringerne. De skal passe præcist.

2442 Kjole med plisseret indsats

Stof: fast kjolestof ca. 1,7 m (str. 32-40), ca. 2,2 m (str. 42-54) med en stofbredde på 150 cm;
Plisseret stof 0,5 m.

Andre materialer: vlieseline, usynlig lynlås (60 cm), 4 knapper.

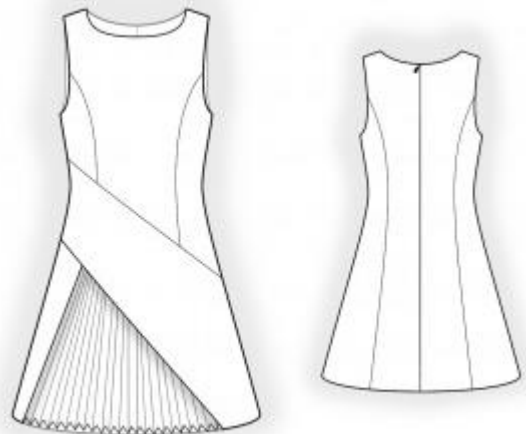
KLIPNING:

Til denne model anbefales: 1 cm sømrum på alle syninger, til oplægning af kjole 2 cm, til oplægning af indsats 1 cm

Stof:

1. Bagstykke midterste del – 2 dele
2. Bagstykke sidedel – 2 dele
3. Forstykke midterste del – 1 del
4. Forstykke højre sidedel – 1 del
5. Forstykke venstre sidedel – 1 del
6. Forstykke nederste del – 1 del
7. Forstykke nederste sidedel – 1 del
8. Belægning af nederste kant 1 – 1 del
9. Belægning af nederste kant 2 – 1 del
10. Belægning bag – 2 dele
11. Belægning for – 1 del

Plisseret stof:



1. Indsats – 1 del

Vlieseline:

1. Besætning af nederste kant 1 – 1 del
2. Besætning af nederste kant 2 – 1 del
3. Besætning bag – 2 dele
4. Besætning for – 1 del

SYNING:

1. Stryg vlieseline på vrangside af tilsvarende stofdele.
2. Sy de midterste og sidedelene af bagstykket sammen, overlock sømrummene og pres dem mod midten.
3. Overlock de midterste udskæringer af bagstykket separat på hver del. Sy det midterste snit fra hakket under lynlåsen til bunden, pres sømrummene fra hinanden. Sy en lynlås i.
4. Sy forstykkernes sidedele og den midterste del sammen, overlock sømrummene og pres dem mod midten.
5. Overlock oplægningssømrum af indsats, bøj den mod vrangen og sy fast. Den kan også afsluttes med et fint rullesøm. I dette tilfælde skal oplægningssømrummet klippes af.
6. Fold belægning af nederste kant 1 med forstykkernes nederste sidedel og sy på langs på den forreste kant. Vend belægning mod vrangen og pres. Sy indsats til den indvendige kant af belægningen (indsats er et oplægningssømrum kortere end belægning), overlock sømrummene og pres.
7. Fold belægning af nederste kant 2 med forstykkernes nederste del og sy på langs på den forreste kant. Vend belægning mod vrangen og pres. Sy indsats og forstykkernes nederste sidedel til den indvendige kant af belægningen (indsats er en oplægningssømrum kortere end belægning), overlock sømrummene og pres.
8. Sy forstykkernes øverste og nederste dele sammen, overlock sømrummene og pres dem opad.
9. Sy skulder- og sidesømmene, overlock sømrummene og pres dem bagud.

10. Sy belægning i skulder- og sidesømmene, pres sømrummene fra hinanden. Overlock belægningens indvendige kant. Sæt belægningen og modellen ret mod ret og sy halsudskæringen. Vend belægningen mod vrangen, ret den op og hæft den med knappenåle på ærmegabet i skulder- og sidesømme. Vend belægningen tilbage og sy ærmegabene. Hæft belægningen med skuldere sømmene og lynlåsen.

11. Overlock oplægningsømrummene af kjolen, sy de nederste hjørner på forstykket. Pres oplægningsømrum mod vrangen og sy det løst fast med blindsting i hånden. På samme måde syes belægninger af kant 1 og kant 2 til kjolen.

Tillykke – du er færdig. :)