

OBS! Hvis mønstrene har en dobbelt kontur, er mønstrene givet med sømrum (1 cm), hvis konturen er enkelt, så er mønstrene givet uden sømrum.

Alle indskrifter på mønstrene er lavet på forsiden.

Vigtigt! For at beregne stoffet korrekt skal du udskrive papirmønstrene og lægge dem ud til stoffets bredde (stofbredde kan være fra 90 til 150 cm). Husk de dele, der er to af og husk, at du spejlvender dem.

Når du syr detaljer sammen, skal du være opmærksom på markeringerne. De skal passe præcist.

2444 Top med bærestykke og rynker

Stof: Fast blusestof ca. 0,8 m (str. 32-40), ca. 1,5 m (str. 42-54) med en stofbredde på 150 cm.

KLIPNING:

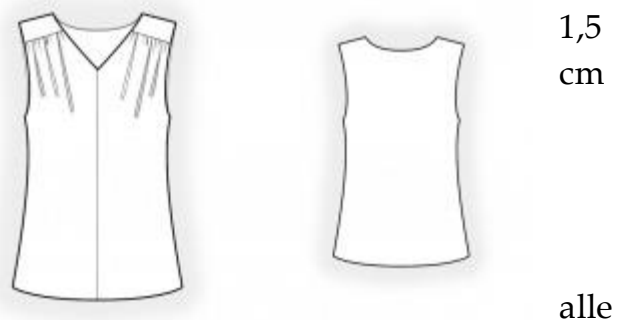
Til denne model anbefales: 1cm sømrum på syninger, til oplægning 2 cm.

Stof:

1. Bagstykke - 1 del med fold
2. Forstykke - 2 dele
3. Bærestykke - 2 dele

SYNING:

1. Rynk den øverste kant af forstykket. Sæt bærestykke på forstykke ret mod ret og sy sammen, overlock sømrummene og pres dem opad.
2. Sy skuldर्सømmene, overlock sømrummene og pres dem bagud.
3. Klip skråstrimmel 4 cm bred og lig med halsudskæringens længde + 4 cm (eller brug et færdigt skråbånd). Fold skråstrimlen langs midten med højre side ud og pres. Sy skråstrimlen på halsudskæringen. Bøj strimlen skarpt om lige i sammensyningen, som skal ligge nøjagtigt i kanten. Bøj strimlen om i lighed med sømlægning. Sy lige i kanten og pres.



4. Sy den midterste søm af forstykket, overlock sømrummene og pres dem mod venstre.
5. Klip skråstrimler 4 cm brede og lig med ærmegabets længde + 4 cm (eller brug et færdigt skråbånd). Fold skråstrimler langs midten med højre side ud og pres dem. Sy skråstrimler på udskæringen af ærmegabet. Bøj strimlen skarpt om lige i sammensyningen, som skal ligge nøjagtigt i kanten. Bøj strimlen om i lighed med sømlægning. Sy lige i kanten.
6. Sy sidesømmene, overlock sømrummene og pres dem bagud.
7. Overlock den nederste kant af toppen, bøj den om på vrangsiden og sy fast.

Tillykke – du er færdig. :)