

OBS! Hvis mønstrene har en dobbelt kontur, er mønstrene givet med sømrum (1 cm), hvis konturen er enkelt, så er mønstrene givet uden sømrum.

Alle indskrifter på mønstrene er lavet på forsiden.

Vigtigt! For at beregne stoffet korrekt skal du udskrive papirmønstrene og lægge dem ud til stoffets bredde (stofbredde kan være fra 90 til 150 cm). Husk de dele, der er to af og husk, at du spejlvender dem.

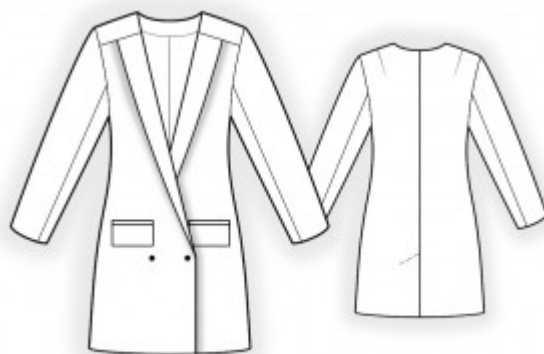
Når du syr detaljer sammen, skal du være opmærksom på markeringerne. De skal passe præcist.

2498 Forlænget blazer med revers

Stof: Fast jakkestof ca. 1,7 m (str. 32-40), ca. 2,2 m (str. 42-54) med en stofbredde på 150 cm.

Foer ca. 1,5 m (str. 32-40), ca. 2 m (str. 42-54) med en stofbredde på 150 cm.

Andre materialer: Vlieseline, skulderpuder, 3 knapper.



KLIPNING:

Til denne model anbefales: 1 cm sømrum på alle syninger, til oplægning 3 cm.

Stof:

1. Bagstykke – 2 dele
2. Bærestykke for – 2 dele
3. Forstykke – 2 dele
4. Ærme overdel – 2 dele
5. Ærme underdel – 2 dele
6. Forkantsbelægning – 2 dele
7. Halsbelægning bag – 1 del
8. Lommeklap – 2 dele
9. Lommepaspel – 4 dele

Foer:

1. Bagstykke – 2 dele
2. Forstykke – 2 dele
3. Ærme overdel – 2 dele
4. Ærme underdel – 2 dele
5. Lommepose lille – 2 dele
6. Lommepose stor – 2 dele

OBS: Bagstykke til foeret skal klippes minus bredden af belægninger.

Vlieseline:

1. Bærestykke for – 2 dele
2. Forstykke – 2 dele
3. Forkantsbelægning – 2 dele
4. Halsbelægning bag – 1 del

SYNING:

1. Stryg vlieseline på vrangside af tilsvarende stofdele. Og stryg også vlieseline på sømrummene til halsudskæringer på bagstykker og forstykker, oplægningssømrummene af forstykker, bagstykker og ærmerne.
2. Sy indsnit på bagstykke og forstykke, pres dem mod midten.
3. Stryg vlieseline på vrangside af sømrummet ved slids. På bagstykkets venstre side bøj sømrummet af slidsen mod vrangen og pres. Sy den midterste søm af bagstykket til hjørnet af slidsen og pres sømrummene fra hinanden. Klip hak i sømrummet i hjørnet ved slids på højre del af bagstykke. Læg slids i venstre del af bagstykket på slids i højre del og hæft de øverste kanten af slidsen fast.
4. Sy klappens dele sammen ret mod ret, lad påsyningskanten stå åben. Klip sømrummene ned og klip hjørnerne skråt af. Vend klappen og pres. Sy den anden klap på samme måde.
5. Lav paspolerede lommer i forstykket: Stryg en stribe vlieseline (4 cm bred og lang som lommeåbningslængde + 4 cm) på vrangside af lommens indgangsområde. Placer lommepaspeller på modellens forstykke, så trævlekanterne mødes på lommeafmærkningens midterlinie. Hæft pasplerne på plads med knappenåle. Afmærk placeringsliniens ender på pasplerne (lommelængden). Stik 0,6 cm fra trævlekanter med korte sting. Begynd og slut syningen præcist ved enderne af placeringslinierne. Klip op langs midterlinien af lommeindgangen. Klip ikke pasplerne. Klip i resten af åbningen skråt

ind i hjørnerne præcis til det sidste sting. Pres sømrummene fra hinanden. Vend pasplerne om på vrangside og juster åbningen, så pasplerne ligger lige og jævne. Kast pasplerne løst sammen med sysilke. Sæt den nederste del af lommepose og sømrummet af den nederste paspel sammen og sy langs foregående stikning. Sæt de øverste kanter af klap og lommeposes øverste del sammen og sy fast. Sæt den øverste del af lommepose og sømrummet af den øverste paspel sammen og sy langs foregående stikning. Sy en dobbelt søm i inderside nær hjørnerne for at fastgøre enderne af lomme. Sy kanter af lommeposer sammen.

6. Sæt forkantsbelægning og forstykke sammen ret mod ret og sy langs forkant og revers. Klip hak i sømrummene i rundingerne tæt ind til syningen. Vend belægning mod vrangen og pres. Bøj revers mod forstykke og hæft i øverte kant.

7. Sy bærestykke og forstykke sammen, pres sømrumme opad. Sy skuldersømmene og pres dem fra hinanden.

8. Sy forkantsbelægning og halsbelægning sammen i skuldersømmene. Sæt belægning og modellen sammen og sy langs halsudskæring. Klip hak i sømrummene i rundingerne tæt ind til syningen. Vend belægning mod vrangen og pres.

9. Sy sidesømmene og pres dem fra hinanden.

10. Sy ærmesømmene, pres sømrummene fra hinanden. Bøj oplægningsømrummene mod vrangen og pres.

11. Sy ærmer med i ærmegab. Sy skulderpuder i.

12. Bøj oplægningssømrummene af modellen mod vrangen og pres. Sy foerets detaljer sammen, sy ærmerne i. Lad en af ærmesømmene stå åben ca. 15 cm til at vende jakken igennem. Sy foeret til de indvendige kanter af belægninger.

13. Sy foer til de nederste kanter af ærmer og jakke. Vend jakke mod ret og sy det midlertidige hul i ærmets foer op.

14. Sy knaphul i højre forkant. Sy knap fast i venstre forkant. Sy indvendig knaphul i venstre side. Sy indvendig knap fast på vrangside af højre forstykke. Sy knap fast på retside af højre forstykke.

Tillykke – du er færdig :)