

OBS! Hvis mønstrene har en dobbelt kontur, er mønstrene givet med sømrum (1 cm), hvis konturen er enkelt, så er mønstrene givet uden sømrum.

Alle indskrifter på mønstrene er lavet på forsiden.

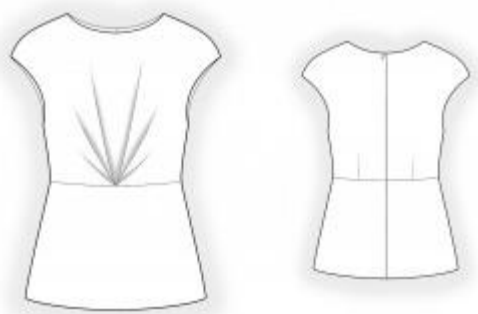
Vigtigt! For at beregne stoffet korrekt skal du udskrive papirmønstrene og lægge dem ud til stoffets bredde (stofbredde kan være fra 90 til 150 cm). Husk de dele, der er to af og husk, at du spejlvender dem.

Når du syr detaljer sammen, skal du være opmærksom på markeringerne. De skal passe præcist.

2534 Bluse med pyntelæg foran

Stof: Fastvævet blusestof ca. 0,9 m (str. 32– 42), ca. 1,2 m (str. 44– 54) med en stofbredde på 150 cm.

Andre materialer: Vlieseline, usynlig lynlås ca. 60 cm.



KLIPNING:

Til denne model anbefales: 1 cm sømrum på alle syninger, til oplægning 1,5 cm.

Stof:

1. Bagstykke øverste del – 2 dele
2. Bagstykke nederste del – 2 dele
3. Forstykke øverste del – 1 del med fold
4. Forstykke nederste del – 1 del
5. Halsbelægning for – 1 del
6. Halsbelægning bag – 2 dele

Vlieseline:

1. Halsbelægning for – 1 del
2. Halsbelægning bag – 2 dele

SYNING:

1. Stryg vlieseline på vrangside af tilsvarende stofdele.

2. Sy taljeindsnit i bagstykke og pres dem mod midten. Sy bagstykkets øverste del og nederste del sammen, overlock sømrummene og pres dem nedad.
3. Overlock de midterste udskæringer af bagstykket separat på hver del. Sy det midterste snit fra hakket under lynlåsen til bunden, pres sømrummene fra hinanden. Sy en lynlås i.
4. Fold læg som markeret i forstykke og hæft fast. Sy forstykkets øverste og nederste del sammen, overlock sømrummene og pres dem nedad.
5. Sy skuldersømmene, overlock sømrummene og pres dem bagud.
6. Sy halsbelægning i skuldersømmene, pres sømrummene fra hinanden. Overlock belægningens indvendige kant. Hæft belægningen og modellen ret mod ret og sy halsudskæringen. Klip hak i rundingerne tæt ind til syningen. Fold belægningen mod vrangen og pres. Hæft halsbelægningen med skuldersømmene og ved lynlåsen.
7. Klip (eller brug et færdigt skråbånd) skråstrimler 4 cm brede og lig med ærmegabets længde + 4 cm. Fold skråstrimlerne langs midten med højre side ud og pres dem. Sy skråstrimler på udskæringen af ærmegabene. Bøj strimlerne skarpt om lige i sammensyningen, som skal ligge nøjagtig i kanten. Bøj strimlerne om i lighed med sømlægning. Sy lige i kanten.
8. Sy sidesømmene, overlock sømrummene og pres dem bagud.
9. Overlock den nederste kant af modellen, bøj den mod vrangen og sy fast.

Tillykke – du er færdig :)