

OBS! Hvis mønstrene har en dobbelt kontur, er mønstrene givet med sømrum (1 cm), hvis konturen er enkelt, så er mønstrene givet uden sømrum.

Alle indskrifter på mønstrene er lavet på forsiden.

Vigtigt! For at beregne stoffet korrekt skal du udskrive papirmønstrene og lægge dem ud til stoffets bredde (stofbredde kan være fra 90 til 150 cm). Husk de dele, der er to af og husk, at du spejlvender dem.

Når du syr detaljer sammen, skal du være opmærksom på markeringerne. De skal passe præcist.

2538 Kjole med asymmetrisk længde

Stof: Fastvævet kjolestof i tætte nuancer eller i kontrastfarver.

Stof 1 (den øverste del af kjole) ca. 1,5 m (str. 32-42), ca. 2 m (str. 44-54) med en stofbredde på 150 cm.

Stof 2 (flæser og den højre sidedel) ca 1,3 m (str. 32-54) med en stofbredde på 150 cm.

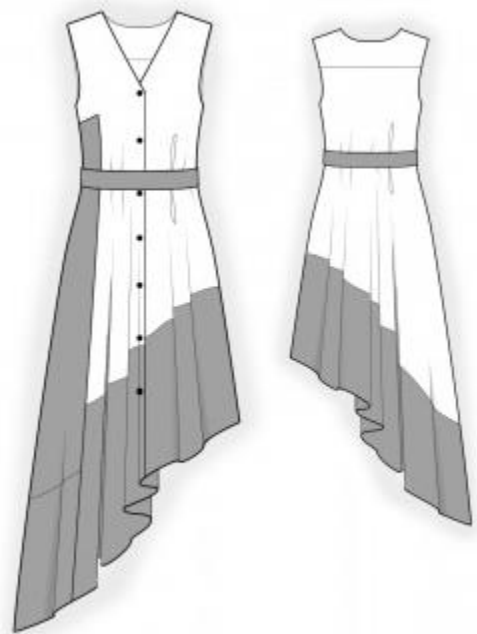
Andre materialer: Vlieseline, 7 knapper, 2 hæfter med øje.

KLIPNING:

Til denne model anbefales: 1 cm sømrum på alle syninger, til oplægning 1,2 cm.

Stof 1:

1. Bærestykke bag – 1 del
2. Bagstykke – 1 del
3. Forstykke højre del – 1 del
4. Forstykke venstre midterdel – 1 del
5. Halsbelægning – 1 del
6. Forkantsbelægning højre – 1 del
7. Forkantsbelægning venstre – 1 del



Stof 2:

1. Flæse bag – 1 del
2. Forstykke højre sidedel – 1 del
3. Flæse højre – 1 del
4. Flæse venstre – 1 del
5. Bælte – 1 del

Vlieseline:

1. Halsbelægning bag – 1 del
2. Forkantsbelægning højre – 1 del
3. Forkantsbelægning venstre – 1 del

SYNING:

1. Stryg vlieseline på vrangside af tilsvarende stofdele.
2. Sy bagstykke og bærestykke sammen, overlock sømrummene og pres dem opad. Rynk den øverste kant af bagstykkets flæse. Sy flæse til den nederste kant af bagstykke, overlock sømrummene og pres dem opad.
3. Overlock de inderste kanter af forkantsbelægningerne. Sæt forkantsbelægninger og kjolen sammen ret mod ret og sy langs forkanter og halsen. Vend belægninger og pres kanterne. Hæft belægning fast ved skuldersømmene.
4. Venstre forstykke: Overlock midterkant af forstykkets venstre flæse. Rynk den øverste kant af forstykkets venstre flæse. Sy flæsen til den nederste kant af forstykkets venstre del, overlock sømrummene og pres dem opad.
5. Højre forstykke: Overlock midterkant af forstykkets højre flæse. Rynk den øverste kant af forstykkets højre flæse. Sy flæsen til den nederste kant af forstykkets højre del, overlock sømrummene og pres dem opad. Sy forstykkets højre midter- og sidedele sammen, overlock sømrummene og pres dem mod midten.
6. Overlock den inderste kant af halsbelægning. Sæt halsbelægning og bagstykke sammen og sy langs halsen. Klip hak i sømrummene i rundingerne tæt ind til syningen. Fold belægningen mod vrangen og pres.
7. Sæt forstykke og bagstykke sammen, så forstykke ligger imellem bagstykke og halsbelægning, og sy skuldersømmene. Overlock sømrummene og pres dem bagud.
8. Sy sidesømmene, overlock sømrummene og pres dem bagud.

9. Overlock den nederste kant af kjolen, bøj den mod vrangen og sy fast.

10. Sy knaphuller i højre forstykke, sy knapper fast i venstre forstykke.

11. Fold bæltet på midten på langs med retsiden indad, sy kanterne sammen, lad den smalle side stå åben til at vende igennem. Klip hjørnerne skråt af, vend bæltet mod ret og pres. Sy det midlertidige hul op. Juster bæltelængden, og sy hægtelukningerne på.

Tillykke – du er færdig :)