

OBS! Hvis mønstrene har en dobbelt kontur, er mønstrene givet med sømrum (1 cm), hvis konturen er enkelt, så er mønstrene givet uden sømrum.

Alle indskrifter på mønstrene er lavet på forsiden.

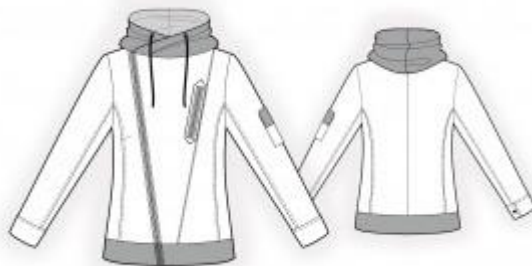
Vigtigt! For at beregne stoffet korrekt skal du udskrive papirmønstrene og lægge dem ud til stoffets bredde (stofbredde kan være fra 90 til 150 cm). Husk de dele, der er to af og husk, at du spejlvender dem.

Når du syr detaljer sammen, skal du være opmærksom på markeringerne. De skal passe præcist.

2542 Jakke med skrå lukning og hætte

Stof: Fast tætvet stof (fx denim, canvas, fløj)
ca. 1,2 m (str. 32-42), ca. 1,5 m (str. 44 -54) med
en stofbredde på 150 cm.

Strikkestof med lavt strækprocent ca. 0,7 m (str.
32-54) med en stofbredde på 150 cm.



Andre materialer: Vlieseline, 1 lynlås ca.10 cm,1 delbar lynlås ca. 60 cm, 3 knapper, snor til hætte ca. 1,5 m, 2 snøreringe, 2 snøreender.

KLIPNING:

Til denne model anbefales: 1 cm sømrum på alle syninger.

Stof:

1. Bagstykke – 2 dele
2. Sidestykke – 2 dele
3. Forstykke højre del – 1 del
4. Forstykke midterdel – 2 dele
5. Forstykke venstre del – 1 del
6. Forstykke inderste del – 1 del
7. Ærme øverste del– 2 dele
8. Ærme nederste del – 2 dele
9. Manchet – 2 dele
10. Forkantsbelægning højre – 1 del
11. Halsbelægning bag – 1 del

12. Lynlåsbelægning – 1 del
13. Lomme – 1 del
14. Lommeklap – 1 del

Strikket stof:

1. Linning – 1 del med fold
2. Hætte venstre del – 2 dele
3. Hætte højre del – 2 dele
4. Lommeklap – 1 del

Vlieseline:

1. Forstykke midterdel – 1 del
2. Forkantsbelægning højre – 1 del
3. Halsbelægning bag – 1 del
4. Manchet – 2 dele
5. Lynlåsbelægning – 1 del
6. Lommeklap – 1 del

OBS: Indskriften på mønsterdelene viser retsiden af stoffet, når man klipper. Så, hvis man lægger mønsterdelene på vrangside af stoffet, skal indskrifterne derfor være nede.

SYNING:

Tip: Sy strikkede stoffer med en speciel elastiksøm eller en smal zigzag. Når du overlocker, skal du klippe sømrummet til 0,6 - 0,8 cm. De nederste kanter er syet på med en dobbeltnål for at bevare elasticiteten.

1. Stryg vlieseline på vrangside af tilsvarende stofdele.
2. Sy bagstykke og sidestykke sammen, overlock sømrummene og pres dem mod midten. Sy bagstykkets midtersøm, overlock sømrummene og pres dem mod venstre. Sy pyntestik langs sømene.
3. Sy brystindsnit i forstykkets højre del, pres den opad. Sy forstykkets midterdel og venstre del sammen, overlock sømrummene og pres dem mod midten. Sy pyntestik langs sømmen.
4. Marker lynlåsplacering i lynlåsbelægning. Klip mellem markerede linjer i midten inden for 1 cm fra de korte sider og klip derefter diagonalt til hjørnerne. Bøj kanterne på vrangen og pres. Placer lynlåsen under kanter af hullet, så tænderne er synlige, og sy den fast. Bøj kanter af lynlåsbelægning hele vejen rundt mod vrangen og pres. Læg lynlåsbelægning på forstykke som markeret og sy fast.

5. Sy forstykker og sidestykker sammen, overlock sømrummene og pres dem mod midten. Sy pyntestik langs sømmene. Sy skuldersømmene, overlock sømrummene og pres dem bagud.

6. Stryg små stykker (2x2 cm) af vlieselinen på vrangside af hættens yderste del, der hvor snøreringene skal sidde. Sæt snøreringe på. Sy parvis hættens dele sammen. Sy hættens yderste og inderste del sammen ret mod ret langs ansigtsudskæring. Vend hættens ret og pres kant. Sy hættens langs kanten på den markerede linje, så der dannes en løbegang. Sy hættens ind i halsudskæring, overlock sømrummene.

7. Fold linningen på midten på langs med retside udad og pres. Sy linningens yderste kant til den nederste kant af jakken.

8. Venstre forstykke. Overlock den inderste kant i forstykkets inderste midterdel. Sæt venstre del af lynlås på forkanten af venstre forstykke og hæft fast. Læg forstykkets inderste midterdel på lynlåsen, fold linningens inderste del over lynlåsen og sy alle lag sammen langs forkanten. Vend linningen udad og pres.

9. Højre forstykke. Overlock den inderste kant i højre forkantsbelægning. Sæt den højre del af lynlås på forkanten af højre forstykke og hæft fast. Læg forstykkets inderste del på lynlåsen, fold linningens inderste del over lynlåsen og sy alle lag sammen langs forkanten af højre forstykke. Vend linningen udad og pres. Sy den højre forkantsbelægning og forstykkets inderste del sammen, pres sømrummene mod belægning. Fold forstykkets midterste del på midten på langs ret mod ret og sy langs den nederste kant. Vend forstykkets midterste del udad og pres. Sy den inderste kant af linning i den udvendige søm.

10. Overlock halsbelægningens indvendige kant. Sy skuldersømmene i belægning, pres sømrummene fra hinanden. Hæft belægningen og modellen ret mod ret (hættens ligger imellem) og sy halsudskæringen. Klip hak i sømrummene i rundingerne tæt ind til syningen. Fold belægningen mod vrangen og pres. Sy pyntesøm langs halsen.

11. Stryg vlieselinen på vrangside i sømrummet af den øverste kant af lommen, bøj den mod vrangen 1 cm og pres. Fold sømrummet af lommens øverste kant mod retten og sy fast i siderne. Vend sømrummet, ret hjørner og sy fast 2 cm fra den øverste kant. Bøj sømrummene af den nederste kant og sidekanter af lomme mod vrangen og pres. Sy lommen fast på venstre ærmes øverste del som markeret.

12. Sy klappens dele sammen ret mod ret, lad påsyningskanten stå åben. Klip sømrummene ned og klip hjørnerne skråt af. Vend klappen og pres. Overlock påsyningskanten. Sy pyntestik på klappen langs den nederste og sidekanter. Sy et knaphul

på klappen som markeret. Sy klappen på ærmet over lommen som markeret, fold ned og sy i 0,5 cm fra sømmen. Sy en knap på lommen.

13. Sy den bagerste ærmesøm fra ærmekuplen op til markering af slids, klip hak i sømrummene ved markering. Overlock sømrummene separat og pres dem mod ærmets øverste del. Sy pyntestik langs sømmen. Bøj slidsens sømrum mod vrangen og sy fast. Sy den forreste ærmesøm, overlock sømrummene og pres dem fra hinanden. Sy ærme med i ærmegab, overlock sømrummene sammen og pres.

14. Fold manchetterne på langs med retsiden indad og sy de smalle sider sammen. Vend manchetterne og pres kanterne. Sy den ene kant af manchetter ret mod ret på de nederste ærmekanter. Pres sømrummene ind i manchetterne. Bøj kanten af de indre manchetter indad og sy i den udvendige søm.

15. Sy knaphuller og knapper på manchetterne. Træk snoren ind i hættens løbegang og sæt snoreender på snoren.

Tillykke – du er færdig :)