

OBS! Hvis mønstrene har en dobbelt kontur, er mønstrene givet med sømrum (1 cm), hvis konturen er enkelt, så er mønstrene givet uden sømrum.

Alle indskrifter på mønstrene er lavet på forsiden.

Vigtigt! For at beregne stoffet korrekt skal du udskrive papirmønstrene og lægge dem ud til stoffets bredde (stofbredde kan være fra 90 til 150 cm). Husk de dele, der er to af og husk, at du spejlvender dem.

Når du syr detaljer sammen, skal du være opmærksom på markeringerne. De skal passe præcist.

2566 Tunika med hætte og elastik i bunden

Stof: Fastvævet kjolestof ca. 1,7 m (str. 32-42), ca. 2,2 m (str. 44-54) med en stofbredde på 150 cm.

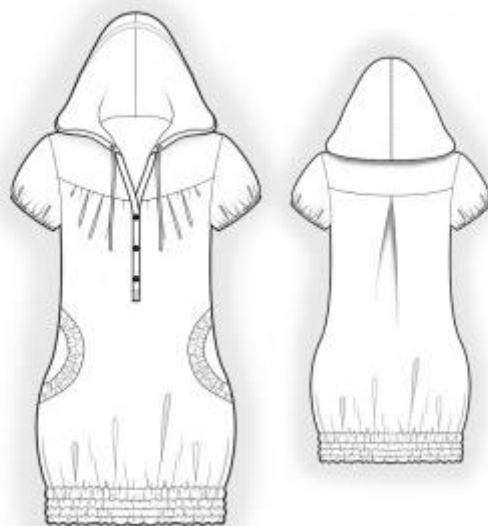
Andre materialer: Vlieseline, trådelastik, elastik 1 cm bred og ca. 1 m lang, snor til hætte ca. 1,5 m, 3 knapper.

KLIPNING:

Til denne model anbefales: 1 cm sømrum på alle syninger, til de nederste kanter af ærme – 1,5 cm.

Stof:

1. Bagstykke – 1 del med fold
2. Forstykke – 1 del med fold
3. Bærestykke for – 2 dele
4. Bærestykke bag – 1 del
5. Hætte – 2 dele
6. Hættebelægning – 1 del
7. Lommeliste – 2 dele
8. Lommepose lille – 2 dele
9. Lommepose stor – 2 dele
10. Belægning nederst – 1 del med fold
11. Stolpe – 4 dele
12. Ærme – 2 dele



13. Vlieseline:

14. Stolpe – 2 dele

SYNING:

1. Fold lommeliste på midten på langs og marker foldelinje på retside. Marker 2 linjer mere, 2 og 5 cm fra foldelinje. Gør lommelisten flad og sy langs den markerede foldelinje. Fold lommeliste på midten på langs igen og sy langs de to markerede linjer. Rynk stikning som er 5 cm fra folden.

2. Læg lommeliste på kanten af lommeindgangens forstykke ret mod ret og hæft, læg den lille lommepose på lommeliste og sy langs lommeindgagens kant. Klip hak i sømrummene i rundingerne tæt ind til syningen. Overløg sømrummene, fold lommepose mod vrangen og pres.

3. Rynk de andre to sting på lommeliste, så der dannes en halvcirkel ud fra lommelisten. Læg forstykke med den lille lommeposen på den stor lommepose, sy lommeposers kanter sammen, overløg sømrummene. Hæft lommeliste og stor lommepose i sidekanter.

4. Rynk den øverste kant af forstykke. Sy forstykke og forreste bærestykke sammen, overløg sømrummene og pres dem opad.

5. Stryg vlieseline på vrangside af de to stolpedele. Fold stolperne parvis med retsiden indad, og sy den venstre stolpe langs den yderste kant. I den højre stolpe sy langs den yderste kant, den nederste kant og den indre kant til markering (2 cm fra bunden). Klip hak i den højre stolpe i sømrummet ved markering. Vend stolperne, ret kanter og pres. Sy de udvendige halvdele af stolperne ret mod ret på stolpernes påsyningskanter på forstykket. Klip skrå hak i sømrummet på forstykket i hjørnerne. Klip sømrummene ned. Pres sømrummene langs stolpernes påsyningssømme og stolpernes andre lange kanter ind i stolperne. Ri den indvendige kant fast på påsyningssømmen. Sy den nederste kant af den venstre stolpe på forstykke vrang mod vrang og pres sømrummene nedad. Stolperne sys med smalle pyntestik langs påsyningssømmen og forkanten. Læg højre stolpe på den venstre, sy den nederste ende af den højre stolpe fast på forstykket i kryds.

6. Fold læg i bagstykket som markeret. Sy bagstykke og bagerste bærestykke sammen, overløg sømrummene og pres dem opad.

7. Sy skulder- og sidesømmene, overløg sømrummene og pres dem bagud.

8. Sy hættens dele sammen, overløg sømrummene og pres.

9. Stryg vlieseline på vrangsiden af knappehullernes placering i hættebelægning. Sy knaphuller i hættebelægning som markeret. Fold hættebelægning på midten på langs og pres. Sy det yderste snit af hættebelægning til hættens, pres sømrummene mod hættebelægning. Bøj den indvendige kant af hættebelægning indad og sy den i sømmen på den ydre hættebelægning.

10. Klip (eller brug et færdigt skråbånd) skråstrimmel 3 cm bredt og lig med halsudskærings længde + 4 cm. Sæt den nederste kant af hættens på halsudskæring ret mod ret og læg den ene kant af skråstrimmel på (så hættens ligger imellem modellen og skråstrimmel), sy langs halsen. Pres sømrummene imod hættens. Bøj den anden kant og de smalle kanter af skråstrimlen ind og sy fast på hættens, så skråstrimlen dækker sømrummene i halsen.

11. Sy ærmesømmene, overlock sømrummene og pres dem bagud. Sy ærmer med i ærmegab, overlock sømrummene sammen og pres.

12. Fold den nederste belægning på midten på langs og marker foldelinje på retsiden. Marker 4 linjer mere som vist i mønstret. Gær lommelisten flad og sy de smalle sider sammen ret mod ret, pres sømrummene fra hinanden. Sy langs foldelinje med elastiktråd, så elastiktråd ligger i vrangside. Fold den nederste belægning på midten på langs igen og sy langs de 4 markerede linjer med trådelastik. Sy belægning til den nederste kant af tunika, overlock sømrummene og pres dem opad.

13. Overlock den nederste kant af ærme, bøj den mod vrangen og sy fast i 1,5 cm fra folden, lad 1,5 cm stå åben til elastikken. Træk elastik gennem den fremkomne løbegang, hæft enderne fast og sy det midlertidige hul op.

14. Sy knapper på stolpe.

Tillykke – du er færdig :)