

**OBS!** Hvis mønstrene har en dobbelt kontur, er mønstrene givet med sømrum (1 cm), hvis konturen er enkelt, så er mønstrene givet uden sømrum.

Alle indskrifter på mønstrene er lavet på forsiden.

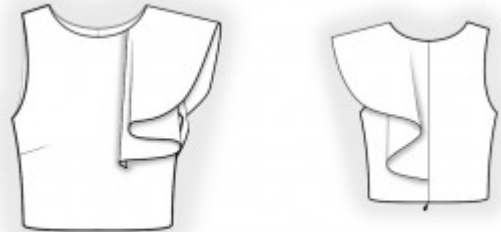
**Vigtigt!** For at beregne stoffet korrekt skal du udskrive papirmønstrene og lægge dem ud til stoffets bredde (stofbredde kan være fra 90 til 150 cm). Husk de dele, der er to af og husk, at du spejlvender dem.

Når du syr detaljer sammen, skal du være opmærksom på markeringerne. De skal passe præcist.

## 2569 Top med volant på skulderen

Stof: Vævet blusestof med elastan ca. 1,1 m (str. 32-54) med en stofbredde på 150 cm.

Andre materialer: Vlieseline, delbar lynlås ca. 40 cm.



### KLIPNING:

Til denne model anbefales: 1 cm sømrum på alle syninger, til oplægning 3 cm.

Stof:

1. Bagstykke – 2 dele
2. Forstykke – 1 del
3. Volant for – 1 del
4. Volant bag – 1 del
5. Halsbelægning for – 1 del
6. Halsbelægning bag – 2 dele

Vlieseline:

1. Halsbelægning for – 1 del
6. Halsbelægning bag – 2 dele

### SYNING:

1. Sy volants delene sammen, overlock sømrummene og pres dem bagud. Overlock yderste kant af volanten, bøj den mod vrangen og sy fast.

2. Sy indsnit i forstykke, pres dem opad. Sy skulder- og sidesømmene, overlock sømrummene og pres dem bagud.
3. Læg volanten på forstykket i højre side ret mod ret. Juster den lodrette markering med den lige kant af volanten på forstykket. Sy volant på forstykke (langs den lige kanten af volant). Fold volant mod venstre side af forstykke. Juster og hæft volanten fast ved halsudskæring og midterkant bagpå.
4. Overlock de midterste udskæringer af bagstykket separat på hver del. Sy en lynlås i. Skyderen på lynlåsen skal være nederst.
5. Sy skuldersømmene i halsbelægning, pres sømrummene fra hinanden. Overlock belægningens indvendige kant. Hæft belægningen og modellen ret mod ret og sy halsudskæringen. Klip hak i sømrummene i rundingerne tæt ind til syningen. Fold belægningen mod vrangen og pres. Hæft halsbelægningen med skuldersømmene og lynlåsen.
6. Klip (eller brug et færdigt skråbånd) skråstrimler 4 cm brede og lig med ærmegabets længde + 4 cm. Fold skråstrimlene langs midten med højre side ud og pres dem. Sy skråstrimler på udskæringen af ærmegabene. Bøj strimlerne skarpt om lige i sammensyningen, som skal ligge nøjagtig i kanten. Bøj strimlerne om i lighed med sømlægning. Sy lige i kanten.
7. Overlock den nederste kant af modellen, bøj den mod vrangen og sy fast.

Tillykke – du er færdig :)