

**OBS!** Hvis mønstrene har en dobbelt kontur, er mønstrene givet med sømrum (1 cm), hvis konturen er enkelt, så er mønstrene givet uden sømrum.

Alle indskrifter på mønstrene er lavet på forsiden.

**Vigtigt!** For at beregne stoffet korrekt skal du udskrive papirmønstrene og lægge dem ud til stoffets bredde (stofbredde kan være fra 90 til 150 cm). Husk de dele, der er to af og husk, at du spejlvender dem.

Når du syr detaljer sammen, skal du være opmærksom på markeringerne. De skal passe præcist.

## 2593 Nederdel med dekorativt fald foran

Stof: Fastvævet stof ca. 1 m (str. 32-42), ca. 1,5 m (str. 44-54) med en stofbredde på 150 cm.

Andre materialer: Vlieseline, usynlig lynlås ca. 20 cm.

### KLIPNING:

Til denne model anbefales: 1 cm sømrum på alle syninger, til oplægning – 1,5 cm.

Stof:

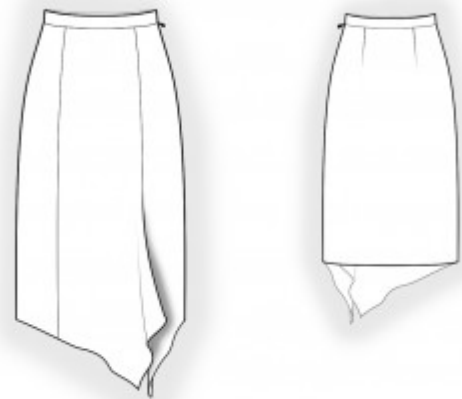
1. Bagstykke – 1 del med fold
2. Forstykke højre del – 1 del
3. Forstykke venstre del – 1 del
4. Forstykke midterdel – 1 del
5. Linning – 1 del

Vlieseline:

1. Linning – 1 del

### SYNING:

1. Stryg vieseline på vrangside af tilsvarende stofdele.
2. Sy indsnit på bagstykke, pres dem mod midten.



3. Sy forstykkets midterdel og sidedele sammen, overlock sømrummene og pres dem mod midten.
4. Overlock kanter af venstre sidesøm separat på hver del. Sy den venstre sidesøm fra hakket under lynlåsen til bunden, pres sømrummene fra hinanden. Sy en lynlås i. Sy den højre sidesøm, overlock sømrummene og pres dem bagud.
5. Fold linningen på langs på midten ret mod ret og sy de korte kanter. Klip hjørnerne skråt af. Vend linningen og pres. Sy den udvendige linning ret mod ret på den øverste kant af nederdelen. Pres sømrummene langs påsyningssømmen ind i linningen. Bøj kanten af den indre linning indad og sy i den udvendige søm.
6. Overlock den nederste kant af modellen, bøj den mod vrangen og sy fast.
7. Sy et knaphul i højre side af linningen. Sy knappen fast i venstre side af linningen.

Tillykke – du er færdig :)