

OBS! Hvis mønstrene har en dobbelt kontur, er mønstrene givet med sømrum (1 cm), hvis konturen er enkelt, så er mønstrene givet uden sømrum.

Alle indskrifter på mønstrene er lavet på forsiden.

Vigtigt! For at beregne stoffet korrekt skal du udskrive papirmønstrene og lægge dem ud til stoffets bredde (stofbredde kan være fra 90 til 150 cm). Husk de dele, der er to af og husk, at du spejlvender dem.

Når du syr detaljer sammen, skal du være opmærksom på markeringerne. De skal passe præcist.

2607 Kjole med dekorative sømme

Stof: Stof som ikke trevler ca. 1,7 m (str. 32-42), ca. 2,2 m (str. 44-54) med en stofbredde på 150 cm.

Andre materialer: Vlieseline, usynlig lynlås ca. 65 cm.

KLIPNING:

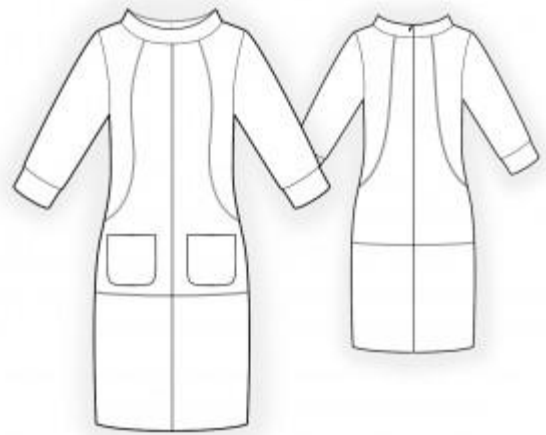
Til denne model anbefales: 1 cm sømrum på alle syninger, til den øverste kant af lomme – 2 cm, til oplægning – 1,5 cm.

Stof:

1. Bagstykke midterdel – 2 dele
2. Bagstykke sidedel – 2 dele
3. Bagstykke nederste del – 2 dele
4. Forstykke midterdel – 2 dele
5. Forstykke sidedel – 2 dele
6. Forstykke nederste del – 2 dele
7. Ærme – 2 dele
8. Manchet – 2 dele
9. Krave – 1 del
10. Lomme – 2 dele

Vlieseline:

1. Krave – 1 del
2. Manchet – 2 dele



SYNING:

1. Stryg vieseline på vrangside af tilsvarende stofdele. Og stryg også vlieselinen på sømrummene til lommernes øverste kanter.
2. Bøj den øverste kant af lomme mod vrangen og sy fast. Bøj de andre kanter af lomme mod vrangen og pres. Sæt lomme på forstykke som markeret og sy fast. Sy den anden lomme på samme måde.
3. Sy forstykkets midter- og sidedele sammen med vrangside indad. Sy bagstykkets midter- og sidedele sammen med vrangside indad. Klip sømrummene ned 0,2 – 0,3 cm fra sømmen.
4. Sy de øverste og nederste dele af kjolen sammen med vrangside indad. Klip sømrummene ned 0,2 – 0,3 cm fra sømmen.
5. Sy forstykkets midtersøm med vrangside indad. Klip sømrummene ned 0,2 – 0,3 cm fra sømmen.
6. Sy side- og skuldर्सømmene med retside indad, pres sømrummene bagud.
7. Sy bagstykkets midtersøm fra markering under lynlåsen til bunden, pres sømrummene fra hinanden. Sy den ene lange kant af kraven til halsudskæring. Pres sømrummene ind i kraven. Sy en lynlås i fra midten af kraven til markering af lynlåsen i bagstykket. Bøj kanten af den indre krave indad og sy i den udvendige søm. Bøj den indre kraves sømrum ind ved lynlåsen og sy fast i hånden.
8. Sy ærmesømmene med retside indad, pres sømrummene fra hinanden. Sy ærmer med i ærmegab, pres sømrummene.
9. Fold manchetterne på midten på tværs og sy de smalle sider sammen, pres sømrummene fra hinanden. Fold manchetterne på midten på langs med vrangside indad og pres. Sy den ene kant af manchetter ret mod ret på de nederste ærmekanter. Pres sømrummene ind i manchetterne. Bøj kanten af de indre manchetter indad og sy i den udvendige søm.
10. Bøj oplægningssømrummene mod vrangen og sy fast.

Tillykke – du er færdig :)