

OBS! Hvis mønstrene har en dobbelt kontur, er mønstrene givet med sømrum (1 cm), hvis konturen er enkelt, så er mønstrene givet uden sømrum.

Alle indskrifter på mønstrene er lavet på forsiden.

Vigtigt! For at beregne stoffet korrekt skal du udskrive papirmønstrene og lægge dem ud til stoffets bredde (stofbredde kan være fra 90 til 150 cm). Husk de dele, der er to af og husk, at du spejlvender dem.

Når du syr detaljer sammen, skal du være opmærksom på markeringerne. De skal passe præcist.

2628 Bukser med brede ben og opslag

Stof: Fast tyndt jakkesætsstof ca. 2,2 m (str. 32-42), ca. 2,5 m (str. 44-54) med en stofbredde på 150 cm.

Andre materialer: Vlieseline, 3 knapper, lynlås, foer ca. 30 cm til lommer, buksehægte.

KLIPNING:

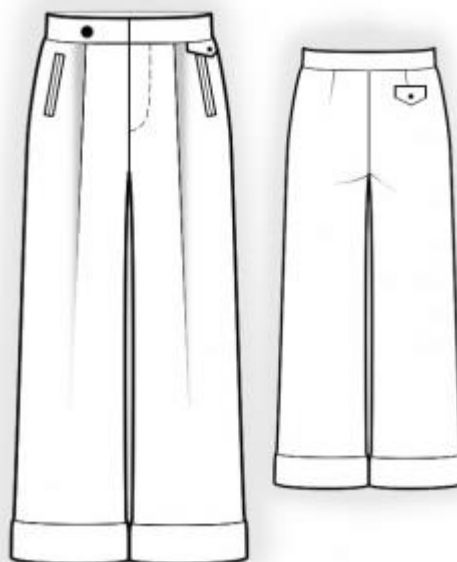
Til denne model anbefales: 1 cm sømrum på alle syninger.

Stof:

1. Bagbuks – 2 dele
2. Forbuks – 2 dele
3. Opslag – 2 dele
4. Gylpbelægning – 1 del
5. Lommeklap bageste lomme – 2 dele
6. Lommeklap forreste lomme – 2 dele
7. Lommepose forreste lomme – 2 dele
8. Belægning bageste lomme – 1 del
9. Belægning forreste lomme – 4 dele
10. Linning – 1 del

Foer:

1. Lommepose forreste lomme – 2 dele



2. Lommepose bageste lomme – 2 dele

Vlieseline:

1. Gylpbelægning – 1 del
2. Lommeklap bageste lomme – 1 del
3. Lommeklap forreste lomme – 1 del
4. Belægning bageste lomme – 1 del
5. Belægning forreste lomme – 4 dele
6. Linning – 1 del

SYNING:

1. Stryg vlieseline på vrangside af tilsvarende stofdele.
2. Sy indsnit i bagbuksen, pres dem mod midten.
3. Sy klappens dele sammen ret mod ret, lad påsyningskanten stå åben. Klip sømrummene ned og klip hjørnerne skråt af. Vend klappen og pres. Sy den anden klap på samme måde.
4. Lav den paspolerede lomme i bagstykket: Stryg en stribe vlieseline (4 cm bred og lang som lommeåbningslængde + 4 cm) på vrangside af lommens indgangsområde. Fold lommebelægning på midten på langs med retsiden ud og pres. Placer lommebelægning og lommeklap på bagbukser, så trævlekanterne mødes på lommeafmærkningens midterlinie. Sæt lommebelægning og lommeklap på plads med knappenåle. Afmærk placeringsliniens ender på lommebelægning (lommelængden). Stik 0,6 cm fra trævlekanter med korte sting. Begynd og slut syningen præcist ved enderne af placeringslinierne. Klip op langs midterlinien af lommeindgangen. Klip ikke lommebelægning og lommeklap. Klip i resten af åbningen skråt ind i hjørnerne præcis til det sidste sting. Fold sømrummene på vrangside og juster åbningen, så lommebelægning ligger lige og jævn. Sæt den nederste del af lommepose og sømrummet af lommebelægning sammen og sy langs foregående stikning. Sæt de øverste kanter af klap og lommeposes øverste del sammen og sy langs foregående stikning. Sy en dobbelt søm i indersiden nær hjørnerne for at fastgøre enderne af lomme. Sy kanter af lommeposer sammen.
5. Lav de paspolerede lommer i forstykket: Fold lommebelægninger på midten på langs med retsiden ud og pres. Placer lommebelægninger på forbukser, så trævlekanterne mødes på lommeafmærkningens midterlinie. Sæt lommebelægninger på plads med knappenåle. Afmærk placeringsliniens ender på lommebelægninger (lommelængden). Stik 0,6 cm fra trævlekanter med korte sting. Begynd og slut syningen præcist ved enderne af placeringslinierne. Sæt lommepose af foer over lommebelægninger, så markeringer af

lommer i forbukser og lommepose passer sammen, og sy i lommebelægningens sømme. Klip op langs midterlinien af lommeindgangen i lommepose og forbukser. Klip ikke lommebelægninger. Klip i resten af åbningen skråt ind i hjørnerne præcis til det sidste sting. Vend lommepose og lommebelægninger på vrangside og juster åbningen, så lommebelægninger ligger lige og jævne. Sy en dobbelt søm i indersiden nær hjørnerne for at fastgøre enderne af lomme. Læg lommepose af stof på lommepose af foer og sy kanter af lommeposer sammen. Sy lommepose af stof i inderside langs sømme af øverste lommebelægning. Sy den anden lomme på samme måde.

6. Fold og sy læg i forbukser som markeret, ret dem mod midten og hæft i den øverste kant af forbuksen.

7. Sy bageste midtersøm, overlock sømrummene og pres dem fra hinanden.

8. Klip den tilklippede gylpbelægning på venstre forstykke, så sømrummet på midten er 1,5 cm. Overlock sømrummene på den forreste midtersøm og gylpbelægning.

9. Sy forstykkets midtersøm fra markering af lynlåsen til de indvendige benkanter. Fold gylpbelægning på midten på langs, pres og overlock trævlekanter. Pres de tilklippede gylpbelægninger mod vrangen i højre side på langs midt for, i venstre side 0,5 cm før midt for. Sy lynlåsen fast under venstre kant af gylpen tæt ved siden af tænderne. Sæt kanter sammen med knappenåle midt for mod midt for. Sy det løse lynlåsband fast på højre belægning uden at sy i buksedelen. Ri belægningen fast. Pyntestik gylpen oppefra som indtegnet til ca. 2 cm før bunden af gylpen. Placer gylpbelægning under den venstre gylpkant (færdig gylpbredde 3 cm) og hæft den fast. Sy gylpbelægningen fast på gylpkanten tæt ved lynlåsens påsyningssøm. Luk lynlåsen og pyntestik ned til bunden af gylpen, idet gylpbelægningen medtages.

10. Sy side- og bensømmene, overlock sømrummene og pres dem bagud.

11. Fold linning på langs med retsiden indad og sy de smalle sider sammen. Vend linning og pres kanterne. Sæt forreste lommeklap på forbukser som markeret og hæft fast. Sy den ene kant af linning ret mod ret på den øverste kant, så lommeklap ligger imellem. Pres sømrummene ind i linning. Overlock kanten af den indre linning og sy i den udvendige søm.

12. Sy opslag til en cirkel, pres sømrummene fra hinanden. Fold opslag på midten på langs med retsiden ud og pres. Sy opslagene i vrangside af buksebenenes nederste kanter, overlock sømrummene og pres dem opad. Fold opslag i retside og hæft fast med usynlig håndstikning.

13. Sy hægte og løkke til linning foran.

14. Sy knapper fast på lommeklapper og på linning ved højre læg.

Tillykke – du er færdig :)