

OBS! Hvis mønstrene har en dobbelt kontur, er mønstrene givet med sømrum (1 cm), hvis konturen er enkelt, så er mønstrene givet uden sømrum.

Alle indskrifter på mønstrene er lavet på forsiden.

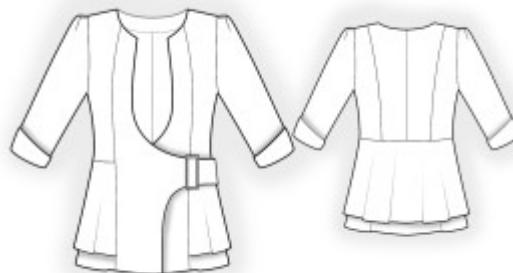
Vigtigt! For at beregne stoffet korrekt skal du udskrive papirmønstrene og lægge dem ud til stoffets bredde (stofbredde kan være fra 90 til 150 cm). Husk de dele, der er to af og husk, at du spejlvender dem.

Når du syr detaljer sammen, skal du være opmærksom på markeringerne. De skal passe præcist.

2646 Jakke med figurskåret forkant

Stof: Fast stof ca. 1,7 m (str. 32-48), ca. 2 m (str. 50-54) med en stofbredde på 150 cm.

Andre materialer: Vlieseline, 1 knap, bæltespænde, skulderpuder.



KLIPNING:

Til denne model anbefales: 1 cm sømrum på alle syninger, til oplægning – 1,2 cm.

Stof:

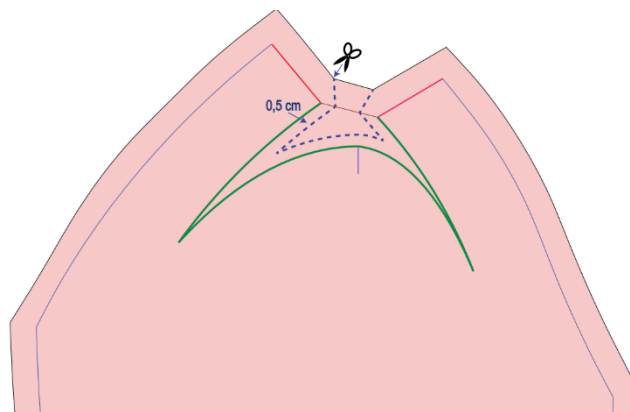
1. Bagstykke midterdel – 2 dele
2. Bagstykke sidedel – 2 dele
3. Bagstykke nederste del 1 – 1 del med fold
4. Bagstykke nederste del 2 – 1 del med fold
5. Forstykke sidedel – 2 dele
6. Forstykke højre midterdel – 2 dele
7. Forstykke venstre midterdel – 2 dele
8. Forstykke nederste del 1 – 2 dele
9. Forstykke nederste del 2 – 2 dele
10. Halsbelægning bag – 1 del
11. Ærme øverste del – 2 dele
12. Ærme nederste del – 2 dele
13. Manchet – 2 dele
14. Spændetamp – 1 del

Vlieseline:

1. Forstykke højre midterdel – 2 dele
2. Forstykke venstre midterdel – 2 dele
3. Halsbelægning bag – 1 del
4. Manchet – 2 dele
5. Spændetamp – 1 del

SYNING:

1. Stryg vlieseline på vrangside af tilsvarende stofdele.
2. Sy bagstykkets midter- og sidedele sammen, overlock sømrummene og pres dem mod midten. Sy bagstykkets midtersøm, overlock sømrummene og pres dem mod venstre.
3. Sy sidesømmene i jakkens øverste og nederste del, overlock sømrummene og pres dem bagud.
4. Overlock de nederste kanter på jakkens nederste dele, bøj dem mod vrangen og sy fast. Læg nederste del 1 på nederste del 2 og hæft fast sammen i øverste kanter og sidekanter.
5. Sy jakkens øverste og nederste dele sammen, overlock sømrummene og pres dem opad.
6. Sy forstykkets midterdele til jakken, overlock sømrummene og pres dem mod midten.
7. Sy skuldersømmene, overlock sømrummene og pres dem bagud.
8. Sy skuldersømmene på halsbelægning og forstykkets inderste midterdele(forkantsbelægning), pres sømrummene fra hinanden og overlock belægningens inderste kant. Sæt belægning på jakke ret mod ret og sy langs de nederste kanter, forkanten og halsudskæringen. Klip hak i sømrummene i rundigerne, klip hjørnerne skråt af, vend belægning og pres kanterne. Sy forkantsbelægningens indvendige kanter i den udvendige søm.
9. Klip ærmer som vist på billede med 0,5 cm sømrum til ærmekuplerne. Sy ærmernes skuldersømme (den røde linje på billedet), overlock sømrummene og pres dem fra hinanden. Sy ærmekuplerne (den grønne linje på billedet), overlock sømrummene. Sy ærmesømmene, overlock sømrummene og



pres. Sy ærmer med i ærmegab, overlock sømrummene sammen og pres.

10. Fold manchetterne på tværs med retsiden indad og sy de smalle sider sammen, pres sømrummene fra hinanden. Sæt manchetter parvis sammen og sy langs de figurskårede kanter. Klip hak i sømrummene, klip hjørner skråt af. Vend manchetter og pres. Sy manchetter til de nederste ærmekanter, overlock sømrummene og pres. Fold manchetter opad.

11. Fold spændetampen på midten på langs med retsiden indad. Sy den lange og en af de korte kanter sammen. Vend spændetampen og pres. Overlock den åbne kort kant af spændetampen. Sæt og hæft spændet fast på spændetampen. Læg den overlockede kant af spændetampen på sidesømmen, så kanten med spændet ligger i bagstykket, og sy fast i sidesømmen. Fold spændetampen mod forstykket og sy fast 0,5 fra den første søm.

12. Sy et knaphul i venstre forstykke som markeret. Sy knappen fast på indersiden af højre forstykke.

Tillykke – du er færdig :)