

OBS! Hvis mønstrene har en dobbelt kontur, er mønstrene givet med sømrum (1 cm), hvis konturen er enkelt, så er mønstrene givet uden sømrum.

Alle indskrifter på mønstrene er lavet på forsiden.

Vigtigt! For at beregne stoffet korrekt skal du udskrive papirmønstrene og lægge dem ud til stoffets bredde (stofbredde kan være fra 90 til 150 cm). Husk de dele, der er to af og husk, at du spejlvender dem.

Når du syr detaljer sammen, skal du være opmærksom på markeringerne. De skal passe præcist.

2658 Nederdel med læg og knapper foran

Stof: Fast stof ca. 1,6 m (str. 32-54) med en stofbredde på 150 cm.

Andre materialer: Vlieseline, usynlig lynlås, 3 knapper.

KLIPNING:

Til denne model anbefales: 1 cm sømrum på alle syninger, til oplægning 1,5 cm.

Stof:

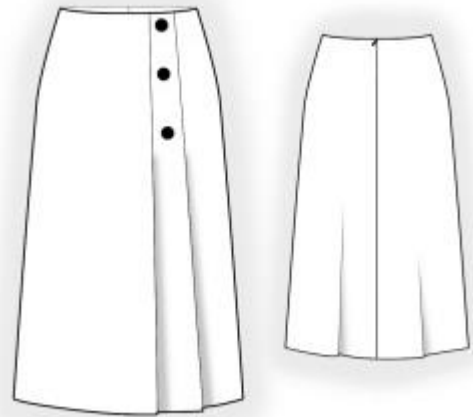
1. Bagstykke – 2 dele
2. Forstykke – 1 del
3. Belægning bag – 2 dele
4. Belægning for – 1 del

Vlieseline:

1. Belægning bag – 2 dele
2. Belægning for – 1 del

SYNING:

1. Stryg vlieseline på vrangside af tilsvarende stofdele.
2. Overlock de midterste udskæringer af bagstykket separat på hver del. Sy det midterste



snit fra markering af lynlåsen til bunden, pres sømrummene fra hinanden. Sy en lynlås i.

3. Fold og sy læggene på forstykket som markeret, så dybden af læggene peger mod midten.

4. Sy sidesømmene, overlock sømrummene og pres dem bagud.

5. Sy sidesømmene på belægning, pres sømrummene fra hinanden. Overlock belægningens nederste kant. Sæt belægningen på nederdelen ret mod ret, og sy dem sammen langs den øverste kant. Fold sømrummene mod belægning og sy dem fast 0,2 cm fra sømmen. Fold belægning mod vrangen og pres. Hæft blægningen med sidesømmene og lynlåsen.

6. Overlock den nederste kant af modellen, bøj den mod vrangen og sy fast.

7. Sy knapper fast på forstykke.

Tillykke – du er færdig :)