

OBS! Hvis mønstrene har en dobbelt kontur, er mønstrene givet med sømrum (1 cm), hvis konturen er enkelt, så er mønstrene givet uden sømrum.

Alle indskrifter på mønstrene er lavet på forsiden.

Vigtigt! For at beregne stoffet korrekt skal du udskrive papirmønstrene og lægge dem ud til stoffets bredde (stofbredde kan være fra 90 til 150 cm). Husk de dele, der er to af og husk, at du spejlvender dem.

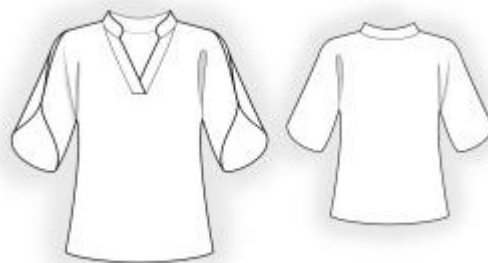
Når du syr detaljer sammen, skal du være opmærksom på markeringerne. De skal passe præcist.

2704 Bluse med dekorative kimonoærmer

Stof: Fast blusestof ca. 1 m (str. 32-44), ca. 1,2 m (str. 46-54) med en stofbredde på 150 cm.

Andre materialer: Vlieseline.

KLIPNING:



Til denne model anbefales: 1 cm sømrum på alle syninger, til oplægning – 1,5 cm.

Stof:

1. Bagstykke – 1 del med fold
2. Forstykke – 1 del med fold
3. Krave – 2 dele
4. Stolpe – 2 dele

Vlieseline:

1. Stolpe – 2 dele
2. Krave – 1 del

SYNING:

1. Stryg vlieseline på vrangside af tilsvarende stofdele.
2. Fold stolper på midten på langs og pres. Sy stolperne ret mod ret på stolpernes påsyningskanter på forstykket. Hæft for enderne af sømmen. Klip skrå hak i sømrummet på forstykket i hjørnerne. Overlock sømrummene og pres dem mod forstykke. Nederst læg

højre stolpe på venstre, sy de nederste ender samlet til forstykket på vrangsiden. Overlock sømrummene og pres dem nedad.

3. Sy skuldørsømmene, overlock sømrummene og pres dem bagud.

4. Sy kravens dele sammen ret mod ret, lad påsyningskanten stå åben. Klip sømrummene ned og klip hjørnerne skråt af. Vend kraven og pres. Sy den udvendige krave ret mod ret på blusens halsudskæring. Klip sømrummene ned og pres dem ind i kraven. Bøj den indre kant af kraven indad og sy i den udvendige søm.

5. Klip (eller brug et færdigt skråbånd) 4 cm brede skråstrimler og lig med øverste ærmekanternes længde + 4 cm. Fold skråstrimlerne langs midten med højre side ud og pres dem. Sy skråstrimler på øverste ærmekanter. Bøj strimlerne skarpt om lige i sammensyningen, som skal ligge nøjagtig i kanten. Bøj strimlerne om i lighed med sømlægning. Sy lige i kanten.

6. Sy de nederste ærmesømme og sidesømmene, overlock sømrummene og pres dem bagud.

7. Overlock den nederste kant af modellen, bøj den mod vrangen og sy fast.

8. Hæft forreste og bageste ærmedele sammen ved de bølgede mærker med håndsting.

Tillykke – du er færdig :)