

OBS! Hvis mønstrene har en dobbelt kontur, er mønstrene givet med sømrum (1 cm), hvis konturen er enkelt, så er mønstrene givet uden sømrum.

Alle indskrifter på mønstrene er lavet på forsiden.

Vigtigt! For at beregne stoffet korrekt skal du udskrive papirmønstrene og lægge dem ud til stoffets bredde (stofbredde kan være fra 90 til 150 cm). Husk de dele, der er to af og husk, at du spejlvender dem.

Når du syr detaljer sammen, skal du være opmærksom på markeringerne. De skal passe præcist.

2705 Ærmeløs bluse med løbegang foran

Stof: Fast blusestof ca. 1 m (str. 32-44), ca. 1,2 m (str. 46-54) med en stofbredde på 150 cm.

Andre materialer: Vlieseline, 1 knap.

KLIPNING:

Til denne model anbefales: 1 cm sømrum på alle syninger, til oplægning – 2 cm.

Stof:

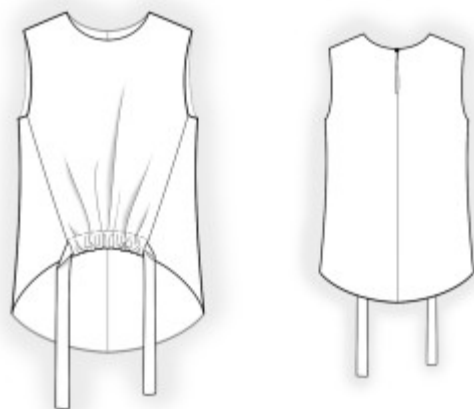
1. Bagstykke – 2 dele
2. Forstykke – 1 del med fold
3. Bælte – 1 del
4. Halsbelægning bag – 2 dele
5. Halsbelægning for – 1 del
6. Løbegangsbelægning – 1 del

Vlieseline:

1. Halsbelægning bag – 2 dele
2. Halsbelægning for – 1 del

SYNING:

1. Stryg vlieseline på vrangside af tilsvarende stofdele.



2. Sy bagstykkets midtersøm fra markering af slids til bunden. Overlock sømrummene og pres dem fra hinanden.
3. Sy skuldersømmene, overlock sømrummene og pres dem bagud.
4. Klip på skrå en strimmel 2,5 cm bred og 10 cm lang til knaplukning. Sy snoren fra den skrå strimmel og juster længden. Her må du måle din knapdiameter og gange med 2 plus 2 cm. (eks: din knap er 2 cm i diameter $\times 2 = 4$ cm plus 2 = 6 cm.) Lav en løkke fra snoren og hæft enderne sammen. Sæt løkken på bagstykket ved venstre side af slidsen tæt på halsen og sy fast til sømrummet.
5. Sy skuldersømmene i halsbelægning, pres sømrummene fra hinanden. Overlock belægningens indvendige kant. Hæft belægningen og modellen ret mod ret og sy halsudskæringen. Klip hak i sømrummene i rundingerne tæt ind til syningen. Fold belægningen mod vrangen og pres. Sy belægning langs bageste slids med blindsting. Hæft halsbelægningen med skuldersømmene. Sy knap på højre side af slids ved halsen.
6. . Klip (eller brug et færdigt skråbånd) skråstrimler 4 cm brede og lig med ærmegabets længde under flæse + 4 cm. Fold skråstrimlerne langs midten med højre side ud og pres dem. Sy skråstrimler på udskæringen af ærmegabenes nederste dele. Bøj strimlerne skarpt om lige i sammensyningen, som skal ligge nøjagtig i kanten. Bøj strimlerne om i lighed med sømlægning. Sy lige i kanten.
7. Overlock bagstykkets nederste kant, bøj den mod vrangen og sy fast.
8. Fold løbegangsbelægning på midten på langs med retsiden udad og pres. Sæt løbegangsbelægningen på forstykkets nederste kant ret mod ret og sy fast. Overlock sømrummene og pres dem opad.
9. Sæt forstykkets og bagstykkets sidekanter sammen, fold løbegangsbelægningen over bagstykket og sy sidesømmene fra ærmegabene til markeringer af løbegangen. Overlock sømrummene og pres dem mod forstykke. Sy nederste del af bagstykkets sidekant til løbegangens inderste side med håndstikning. Sy langs løbegangens markerede linje, idet løbegangsbelægningen medtages.
10. Fold bæltet på midten på langs med retsiden indad, sy kanterne sammen, lad den smalle side stå åben til at vende igennem. Klip hjørnerne skråt af, vend bæltet mod ret og pres. Sy det midlertidige hul op. Træk bæltet igennem løbegangen.

Tillykke – du er færdig :)