

OBS! Hvis mønstrene har en dobbelt kontur, er mønstrene givet med sømrum (1 cm), hvis konturen er enkelt, så er mønstrene givet uden sømrum.

Alle indskrifter på mønstrene er lavet på forsiden.

Vigtigt! For at beregne stoffet korrekt skal du udskrive papirmønstrene og lægge dem ud til stoffets bredde (stofbredde kan være fra 90 til 150 cm). Husk de dele, der er to af og husk, at du spejlvender dem.

Når du syr detaljer sammen, skal du være opmærksom på markeringerne. De skal passe præcist.

2763 Unisex-skjorte med stiklommer i siderne

Stof: Fast stof ca. 1,5 m (str. 32-42), ca. 2 m (str. 44-54) med en stofbredde på 150 cm.

Andre materialer: Vlieseline, 10 knapper.

KLIPNING:

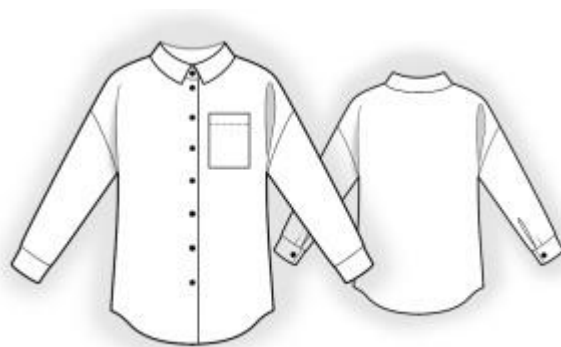
Til denne model anbefales: 1 cm sømrum på alle syninger, til oplægning – 2 cm.

Stof:

1. Bagstykke – 1 del med fold
2. Forstykke – 2 dele
3. Ærme – 2 dele
4. Bærestykke bag – 1 del
5. Lomme – 1 del
6. Krave – 2 dele
7. Kravestand – 2 dele
8. Manchet – 2 dele
9. Lommepose – 4 dele

Vlieseline:

1. Krave – 1 del
2. Kravestand – 1 del
3. Manchet – 2 dele



SYNING:

1. Stryg vlieseline på vrangside af de tilsvarende stofdele. Og stryg også vlieselinen på vrangside af de tilklippede forkantsbelægning på forstykket.
2. Sy bærestykket og bagstykket sammen, overlock sømrummene og pres dem opad.
3. Overlock lommens øverste kant, bøj den mod vrangen og sy fast. Bøj de andre kanter af lommen mod vrangen og pres. Læg lommen på forstykkets venstre del som markeret og sy fast.
4. Sy skuldere sømmene, overlock sømrummene og pres dem bagud.
5. Sy kravens dele sammen ret mod ret, lad påsyningskanten stå åben. Klip sømrummene ned og klip hjørnerne skråt af. Vend kraven og pres. Sy pyntestik tæt på kravens kanter. Ri kravens påsyningskanter sammen på den øverste kant af den udvendige stand. Pres sømrummet langs den nederste kant på den indvendige stand mod vrangen. Hæft standens dele sammen ret mod ret, kraven ligger imellem. Sy langs forkanten og den øverste kant, start hhv. slut foran ved standens påsyningslinje. Hæft for enderne af sømmen. Klip sømrummene ned. Vend standen, fold kraven opad og pres. Sy den udvendige stand ret mod ret på blusens halsudskæring. Klip sømrummene ned og pres dem ind i standen. Ri den indvendige stand fast på påsyningssømmen. Sy pyntestik fra retten hele vejen rundt tæt på standens kanter, idet den indvendige kant medtages.
6. Klip to skråstrimler af 4 cms bredde og med en længde, der svarer til ærmeslidsens dobbelte længde + 4 cm. Fold skråstrimlerne på midten med retten udad, og pres dem. Klip slidser ved ærmernes nederste kanter som markeret. Kant de klippede slidskanter med skråstrimler, sy med 0,7 cm sømrum, og lad hjørnerne slutte med 0,2 cm. Fold og hæft læg på ærmerne som markeret, hvor læggenes dybder vender væk fra slidsen.
7. Sy ærmerne i ærmegabene, overlock sømrummene og pres.
8. Sy lommeposer til for- og bagstykket som markeret, overlock sømrummene. Sy ærme-, sidesømmene og lommeposernes kanter. Overlock sømrummene og pres dem bagud.
9. Fold manchetterne på langs med retsiden indad og sy de smalle sider sammen. Vend manchetterne og pres kanterne. Sy den ene kant af manchetter ret mod ret på de nederste ærmekanter. Pres sømrummene ind i manchetterne. Bøj kanten af de indre manchetter indad og sy i den udvendige søm.

10. Bøj modellens nederste kant 1 cm mod vrangen og pres, bøj dem igen 1 cm og sy fast.
11. Sy knaphuller på højre forstykke som markeret, og sy knapper på venstre forstykke. Sy knaphuller og knapper på manchetter og kravestand.

Tillykke – du er færdig :)