

**OBS!** Hvis mønstrene har en dobbelt kontur, er mønstrene givet med sømrum (1 cm), hvis konturen er enkelt, så er mønstrene givet uden sømrum.

Alle indskrifter på mønstrene er lavet på forsiden.

**Vigtigt!** For at beregne stoffet korrekt skal du udskrive papirmønstrene og lægge dem ud til stoffets bredde (stofbredde kan være fra 90 til 150 cm). Husk de dele, der er to af og husk, at du spejlvender dem.

Når du syr detaljer sammen, skal du være opmærksom på markeringerne. De skal passe præcist.

## 2885 Figursyet kjole med kontrastpaneler

Stof: Fast kjolestof i to farver eller mønstre

Stof 1 (til ærmer og midterdele) ca. 1,1 m (str. 32-54) med en stofbredde på 150 cm

Stof 2 (til sidedele) ca. 0,7 m (str. 32-42), ca. 1 m (str. 44-54) med en stofbredde på 150 cm

Til en ensfarvet kjole ca. 1,5 m (str. 32-42), ca. 2 m (str. 44-54) med en stofbredde på 150 cm

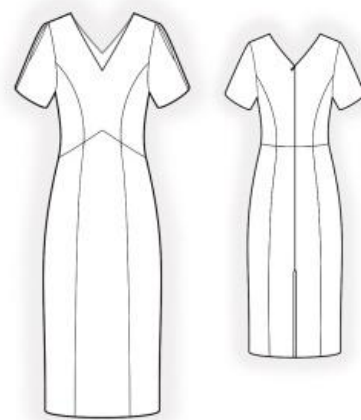
Andre materialer: Vliseline, usynlig lynlås.

### KLIPNING:

Til denne model anbefales: 1 cm sømrum på alle syninger, til oplægning af model og ærmer – 2 cm.

Stof 1:

1. Bagstykke øverste midterdel – 2 dele
2. Bagstykke nederste midterdel – 2 dele
3. Forstykke øverste midterdel – 2 dele
4. Forstykke nederste midterdel – 2 dele
5. Ærme for – 2 dele
6. Ærme bag – 2 dele
7. Halsbelægning for – 1 del



## 8. Halsbelægning bag – 2 dele

### Stof 2:

1. Bagstykke øverste sidedel – 2 dele
2. Bagstykke nederste sidedel – 2 dele
3. Forstykke øverste sidedel – 2 dele
4. Forstykke nederste sidedel – 2 dele

### Vlieseline:

1. Halsbelægning for – 1 del
2. Halsbelægning bag – 2 dele

### SYNING:

1. Stryg vlieseline på vrangsiden af tilsvarende stofdele.
2. Sy bagstykkets øverste midter- og sidedele sammen, overlock sømrummene og pres dem mod midten. Sy bagstykkets nederste midter- og sidedele sammen, overlock sømrummene og pres dem mod midten. Sy bagstykkets øverste og nederste dele sammen, overlock sømrummene og pres dem opad.
3. Sy bagstykkets midtersøm fra lynlåsmærket til nederste kant, overlock sømrummene og pres dem fra hinanden. Sy lynlåsen i.
4. Sy forstykkets øverste midter- og sidedele sammen, overlock sømrummene og pres dem mod midten. Sy forstykkets nederste midter- og sidedele sammen, overlock sømrummene og pres dem mod midten. Sy forstykkets øverste og nederste dele sammen, overlock sømrummene og pres dem opad.
5. Sy forstykkets midtersøm, overlock sømrummene og pres dem mod venstre.
6. Sy skulder- og sidesømmene, overlock sømrummene og pres dem bagud.
7. Sy skuldersømmene i halsbelægningen, pres sømrummene fra hinanden. Overlock belægningens indvendige kant. Læg belægningen ret mod ret med modellen og sy halsudskæringen. Klip hak i sømrummene i rundingerne og ved hjørnet tæt ind til syningen. Fold belægningen mod vrangen og pres. Hæft belægningen til modellen ved skuldersømmene og lynlåsen.
8. Sy ærmernes midtersømme fra øverste kant til den øverste markering og fra den

nederste markering til nederste kant. Overlock sømrummene og pres dem fra hinanden. Sy en stikning langs slidsen 0,2 cm fra kanten. Sy ærmesømmene, overlock sømrummene og pres dem bagud.

9. Sy ærmerne i ærmegabene. Overlock sømrummene og pres dem.

10. Overlock de nederste kanter af modellen og ærmerne, bøj dem mod vrangen og sy fast.

Tillykke – du er færdig :)