

OBS! Hvis mønstrene har en dobbelt kontur, er mønstrene givet med sømrum (1 cm), hvis konturen er enkelt, så er mønstrene givet uden sømrum.

Alle indskrifter på mønstrene er lavet på forsiden.

Vigtigt! For at beregne stoffet korrekt skal du udskrive papirmønstrene og lægge dem ud til stoffets bredde (stofbredde kan være fra 90 til 150 cm). Husk de dele, der er to af og husk, at du spejlvender dem.

Når du syr detaljer sammen, skal du være opmærksom på markeringerne. De skal passe præcist.

2895 Kjole med dekorative flæser

Stof: Fastvævet kjolestof ca. 3 m (str. 32-42), ca. 3,6 m (str. 44-54) med en stofbredde på 150 cm.

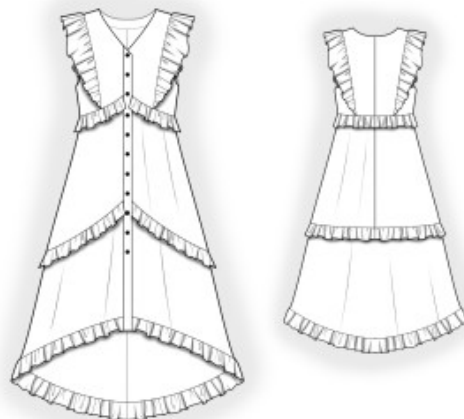
Andre materialer: Vlieseline, 11 knapper.

KLIPNING:

Til denne model anbefales: 1 cm sømrum på alle syninger.

Stof:

1. Bagstykke midterdel – 2 dele
2. Bagstykke sidedel – 2 dele
3. Bagstykke mellemdel – 2 dele
4. Bagstykke nederste del – 2 dele
5. Forstykke midterdel – 2 dele
6. Forstykke sidedel – 2 dele
7. Forstykke mellemdel – 2 dele
8. Forstykke nederste del – 2 dele
9. Halsbelægning bag – 1 del
10. Halsbelægning for – 2 dele
11. Stolpe – 2 dele
12. Forstykke flæse – 2 dele
13. Flæse øverste – 2 dele
14. Flæse midterste – 2 dele
15. Flæse nederste – 2 dele



Bemærk! Flæserne (øverste, midterste og nederste) klippes uden mønster. Det er stofstrimler med en bredde på ca. 6 cm. Længden er angivet på forstykkets mønster.

Vlieseline:

1. Halsbelægning bag – 1 del
2. Halsbelægning for – 2 dele
3. Stolpe – 2 dele

SYNING:

1. Stryg vlieseline på vrangside af tilsvarende stofdele.
2. Klip de øverste, midterste og nederste flæser. Længden er angivet på mønsteret til forstykkets mellemdel. Bredden er 6 cm.
3. Sy midtersøm i bagstykkets øverste del, overlock sømrummene og pres dem mod venstre.
4. Sy skuldर्सømmene i midterdele, overlock sømrummene og pres dem bagud.
5. Sy skuldर्सømmen i sidedelene, overlock sømrummene og pres dem bagud.
6. Overlock yderkantene i forstykkets flæser, fold sømrummene mod vrangen og stik dem fast. Rynk de lige kanter af forstykkets flæser.
7. Sy forstykkets og bagstykkets side- og midterdele sammen, idet flæsen indlægges i sømmen, overlock sømrummene og pres dem mod midten.
8. Sy skuldर्सømme i halsbelægning, pres sømrummene fra hinanden. Overlock belægningens indvendige kant. Læg belægningen ret mod ret på modellen og sy halsudskæringen. Klip hak i sømrummene. Fold belægningen mod vrangen og pres. Hæft belægningen fast ved skuldर्सømmene.
9. Klip (eller brug et færdigt skråbånd) 4 cm bredt og med længde svarende til ærmegabet + 5 cm. Fold skråbåndet langs midten med retsiden udad og pres. Læg skråbåndet ret mod ret på ærmegabets kant og sy det fast. Klip hak i sømrummene. Fold skråbåndet mod vrangen og stik det fast langs folden på modellen. Pres sømmen. Sy det andet ærmegab på samme måde.
10. Sy sidesømmene i kjolens øverste del, overlock sømrummene og pres dem bagud.

11. Sy sidesømmene i mellemdel og nederste del, overlock sømrummene og pres dem bagud.
 12. Sy flæsernes midtersømme, overlock sømrummene og pres dem mod venstre. Overlock flæsernes nederste kanter, fold sømrummene mod vrangen og stik dem fast.
 13. Rynk flæsernes øverste kanter. Sy modellens midterdel og øverste del sammen, idet den øverste flæse indlægges i sømmen, overlock sømrummene og pres dem opad. Sy modellens nederste del og midterdel sammen, idet den midterste flæse indlægges i sømmen, overlock sømrummene og pres dem opad. Sy den nederste flæse på modellens nederste kant, overlock sømrummene og pres dem opad.
 14. Overlock stolpens indvendige kanter. Sy stolpens yderste side på forkanten, pres sømrummene mod stolpen. Fold stolpen langs midten ret mod ret og sy de øverste og nederste kanter. Klip hak i sømrummene, vend stolpen til retsiden og pres. Stik stolpens indvendige kant fast i sømmen, hvor stolpens yderste side er syet på.
 15. Sy knaphullerne i højre stolpe som markeret og sy knapperne fast på venstre stolpe.
- Tillykke – du er færdig :)