

OBS! Hvis mønstrene har en dobbelt kontur, er mønstrene givet med sømrum (1 cm), hvis konturen er enkelt, så er mønstrene givet uden sømrum.

Alle indskrifter på mønstrene er lavet på forsiden.

Vigtigt! For at beregne stoffet korrekt skal du udskrive papirmønstrene og lægge dem ud til stoffets bredde (stofbredde kan være fra 90 til 150 cm). Husk de dele, der er to af og husk, at du spejlvender dem.

Når du syr detaljer sammen, skal du være opmærksom på markeringerne. De skal passe præcist.

2900 Spenser med dekorative sømme. Symønster

Stof: Fastvævet kjolestof ca. 2,5 m (str. 32-42), ca. 3 m (str. 44-54) med en stofbredde på 150 cm.

Andre materialer: Vlieseline, delbar lynlås ca. 90 cm.

KLIPNING:

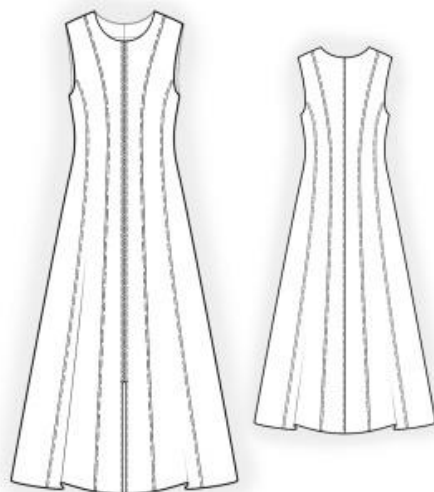
Til denne model anbefales: 1 cm sømrum på alle syninger, til oplægning – 2 cm.

Stof:

1. Bagstykke midterdel – 2 dele
2. Bagstykke mellemdel – 2 dele
3. Bagstykke sidedel – 2 dele
4. Forstykke midterdel – 2 dele
5. Forstykke mellemdel – 2 dele
6. Forstykke sidedel – 2 dele
7. Halsbelægning bag – 1 del
8. Halsbelægning for – 2 dele

Vlieseline:

1. Halsbelægning bag – 1 del
2. Halsbelægning for – 2 dele



SYNING:

1. Stryg vlieseline på vrangside af tilsvarende stofdele.
2. Sy bagstykkets midter-, mellem- og sidedele sammen, overlock sømrummene og pres dem mod midten. Sy en pyntestikning langs sømmene 0,7 cm fra sømmen.
3. Sy bagstykkets midtersøm, overlock sømrummene og pres dem mod venstre. Sy en pyntestikning langs sømmen 0,7 cm fra sømmen.
4. Overlock midtersømmene på forstykkets midterdele. Sy lynlåsen i. Sy en pyntestikning langs lynlåsen 0,5 cm fra kanten.
5. Sy forstykkets midter-, mellem- og sidedele sammen, overlock sømrummene og pres dem mod midten. Sy en pyntestikning langs sømmene 0,7 cm fra sømmen.
6. Sy skuldersømmene, overlock sømrummene og pres dem bagud.
7. Sy skuldersømmene i halsbelægning, pres sømrummene fra hinanden. Overlock belægningens indvendige kant. Hæft belægningen og modellen ret mod ret og sy halsudskæringen. Klip hak i sømrummene i rundingerne tæt ind til syningen. Fold belægningen mod vrangen og pres. Hæft halsbelægningen med skuldersømmene og lynlåsen.
8. Klip (eller brug et færdigt skråbånd) 4 cm brede skråstrimler og lig med ærmegabets længde + 4 cm. Fold skråstrimlerne langs midten med retsiden ud og pres dem. Sy skråstrimler på ærmegabenes udskæringer. Bøj strimlerne skarpt om lige i sammensyningen, som skal ligge nøjagtig i kanten. Sy lige i kanten.
9. Sy sidesømmene, overlock sømrummene og pres dem bagud.
10. Overlock modellens nederste kant, fold oplægningssømrummet mod vrangen og sy fast.

Tillykke – du er færdig :)