

OBS! Hvis mønstrene har en dobbelt kontur, er mønstrene givet med sømrum (1 cm), hvis konturen er enkelt, så er mønstrene givet uden sømrum.

Alle indskrifter på mønstrene er lavet på forsiden.

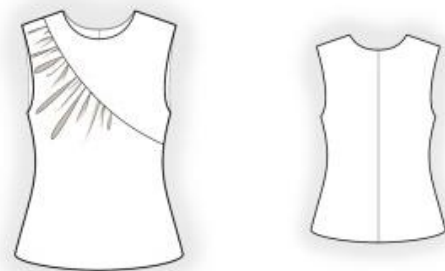
Vigtigt! For at beregne stoffet korrekt skal du udskrive papirmønstrene og lægge dem ud til stoffets bredde (stofbredde kan være fra 90 til 150 cm). Husk de dele, der er to af og husk, at du spejlvender dem.

Når du syr detaljer sammen, skal du være opmærksom på markeringerne. De skal passe præcist.

2907 Top med asymmetrisk rynkning foran

Stof: Strikket stof med middel eller høj strækprocent ca. 0,8 m (str. 32-42), ca. 1,2 m (str. 44-54) med en stofbredde på 150 cm.

KLIPNING:



Til denne model anbefales: 1 cm sømrum på alle syninger, til oplægning – 2 cm.

Stof:

1. Bagstykke – 2 dele
2. Forstykke øverste del – 1 del
3. Forstykke nederste del – 1 del

SYNING:

Tip: Sy strikkede stoffer med en speciel elastiksøm eller en smal zigzag. Når du overlocker, skal du klippe sømrummet til 0,6 - 0,8 cm. De nederste kanter er syet på med en dobbeltnål for at bevare elasticiteten.

1. Sy bagstykkets midtersøm, overlock sømrummene og pres dem mod venstre.
2. Rynk øverste kant af forstykkets nederste del fra skulderkanten til markeringen. Sy forstykkets øverste og nederste dele sammen. Overlock sømrummene og pres dem opad.
3. Sy højre skuldersøm, overlock sømrummene og pres dem bagud.

4. Klip en 4 cm bred skråstrimmel, eller brug færdigt skråbånd, med en længde svarende til halsudskæringens længde + 4 cm. Fold skråtrimlen på midten på langs med retsiden udad og pres. Sy skråtrimlen på halsudskæringens kant. Klip hak i sømrummene. Fold skråtrimlen mod vrangen og sy den fast langs folden. Pres sømmen.
5. Sy venstre skuldresøm, overlock sømrummene og pres dem bagud.
6. Klip 4 cm brede skråtrimler, eller brug færdigt skråbånd, med en længde svarende til ærmegabets længde + 4 cm. Fold skråtrimlerne på midten på langs med retsiden udad og pres. Sy skråtrimlerne på ærmegabenes kanter. Klip hak i sømrummene. Fold skråtrimlerne mod vrangen og sy dem fast langs folden. Pres sømmene.
7. Sy sidesømmene, overlock sømrummene og pres dem bagud.
8. Overlock modellens nederste kant, bøj sømrummet mod vrangen og sy fast.

Tillykke – du er færdig :)