

OBS! Hvis mønstrene har en dobbelt kontur, er mønstrene givet med sømrum (1 cm), hvis konturen er enkelt, så er mønstrene givet uden sømrum.

Alle indskrifter på mønstrene er lavet på forsiden.

Vigtigt! For at beregne stoffet korrekt skal du udskrive papirmønstrene og lægge dem ud til stoffets bredde (stofbredde kan være fra 90 til 150 cm). Husk de dele, der er to af og husk, at du spejlvender dem.

Når du syr detaljer sammen, skal du være opmærksom på markeringerne. De skal passe præcist.

2911 Top med rynker ved halsen

Stof: Fastvævet kjolestof ca. 1 m (str. 32-42), ca. 1,3 m (str. 44-54) med en stofbredde på 150 cm.

Andre materialer: Vlieseline, 2 dekorative knapper.

KLIPNING:

Til denne model anbefales: 1 cm sømrum på alle syninger, til oplægning – 2 cm.

Stof:

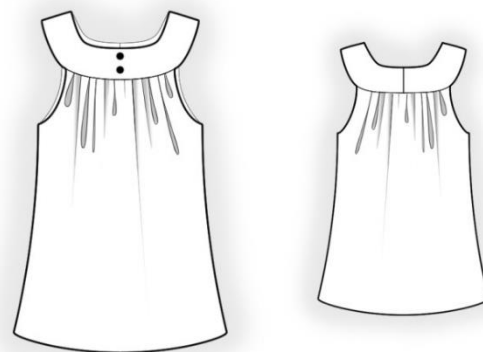
1. Bagstykke – 1 del med fold
2. Forstykke – 1 del med fold
3. Belægning – 2 dele

Vlieseline:

1. Belægning – 1 del

SYNING:

1. Stryg vlieseline på vrangside af tilsvarende stofdele.
2. Sy sidesømmene, overlock sømrummene og pres dem bagud.
3. Klip 4 cm brede skråtrimler, eller brug færdigt skråbånd, med en længde svarende til ærmegabets længde + 4 cm. Fold skråtrimlerne på midten på langs med retsiden udad og pres. Sy skråtrimlerne på ærmegabenes kanter. Fold skråbåndet mod vrangen og sy det



fast langs folden.

4. Sy midterkanterne på belægningens dele sammen. Pres sømrummene fra hinanden. Læg belægningens dele ret mod ret og sy halsudskæringen. Klip hak i sømrummene i rundingerne tæt ind til syningen, vend belægningen til retsiden og pres.

5. Rynk øverste kant af bag- og forstykket.

6. Sy den udvendige belægning til for- og bagstykkets øverste kant som markeret. Klip hak i sømrummene, og pres dem mod belægningen.

7. Pres sømrummet langs den nederste kant på den indvendige belægning mod vrangen, og sy det fast.

8. Overlock modellens nederste kant, bøj oplægningen mod vrangen og sy fast.

9. Sy dekorative knapper fast på forstykkets belægning som markeret.

Tillykke – du er færdig :)