

**OBS!** Hvis mønstrene har en dobbelt kontur, er mønstrene givet med sømrum (1 cm), hvis konturen er enkelt, så er mønstrene givet uden sømrum.

Alle indskrifter på mønstrene er lavet på forsiden.

**Vigtigt!** For at beregne stoffet korrekt skal du udskrive papirmønstrene og lægge dem ud til stoffets bredde (stofbredde kan være fra 90 til 150 cm). Husk de dele, der er to af og husk, at du spejlvender dem.

Når du syr detaljer sammen, skal du være opmærksom på markeringerne. De skal passe præcist.

## 2916 Elegant ærmeløs bluse med læg

Stof: Fast blusestof ca. 0,8 m (str. 32-42), ca. 1,2 m (str. 44-54) med en stofbredde på 150 cm.

Andre materialer: Vlieseline.

### KLIPNING:

Til denne model anbefales: 1 cm sømrum på alle syninger, til oplægning – 2 cm.

Stof:

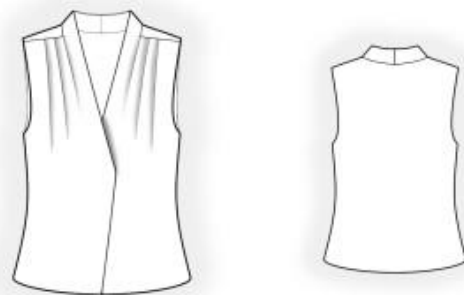
1. Bagstykke – 1 del med fold
2. Forstykke – 2 dele
3. Forkantsbelægning – 2 dele
4. Halsbelægning bag – 1 del

Vlieseline:

1. Forkantsbelægning – 2 dele
2. Halsbelægning bag – 1 del

### SYNING:

1. Stryg vlieseline på vrangside af tilsvarende stofdele.
2. Fold og hæft læggene ved forstykkets skulderkanter, så læggenes dybde vender væk fra midten. Sy skuldersømmene, overlock sømrummene og pres dem bagud.



3. Sy kravesømmen og pres sømrummene fra hinanden. Sy kraven i halsudskæringen, klip hak i sømrummene i hjørnerne og pres sømrummene mod kraven.
4. Sy kravesømmen i forkantsbelægingerne og pres sømrummene fra hinanden. Sy skuldersømmene i halsbelægingen og forkantsbelægingerne og pres sømrummene fra hinanden. Sy kraven i halsudskæringen på halsbelægingen og pres sømrummene mod kraven. Overlock belægingens indvendige kant.
5. Læg belægingen ret mod ret på modellen og sy forkanterne og kraven. Klip hak i sømrummene, fold forkantsbelægingerne mod vrangen og pres. Hæft kravernes påsyningssømme sammen. Hæft belægingens skuldersømme til modellens skuldersømme.
6. Overlock forstykkernes midterkanter. Læg højre forstykke ret mod ret på venstre forstykke efter den markerede linje, og sy det fast. Fold forstykkerne ud og pres sømmen. Hæft den indvendige kant af venstre forstykke til højre forkantsbelæging.
7. Klip (eller brug et færdigt skråbånd) 4 cm brede skråstrimler og lig med ærmegabets længde + 4 cm. Fold skråstrimlerne langs midten med retsiden ud og pres dem. Sy skråstrimler på ærmegabenes udskæringer. Bøj strimlerne skarpt om lige i sammensyningen, som skal ligge nøjagtig i kanten. Sy lige i kanten.
8. Sy sidesømmene, overlock sømrummene og pres dem bagud.
9. Overlock modellens nederste kant, bøj den mod vrangen og sy fast.

Tillykke – du er færdig :)