

**OBS!** Hvis mønstrene har en dobbelt kontur, er mønstrene givet med sømrum (1 cm), hvis konturen er enkelt, så er mønstrene givet uden sømrum.

Alle indskrifter på mønstrene er lavet på forsiden.

**Vigtigt!** For at beregne stoffet korrekt skal du udskrive papirmønstrene og lægge dem ud til stoffets bredde (stofbredde kan være fra 90 til 150 cm). Husk de dele, der er to af og husk, at du spejlvender dem.

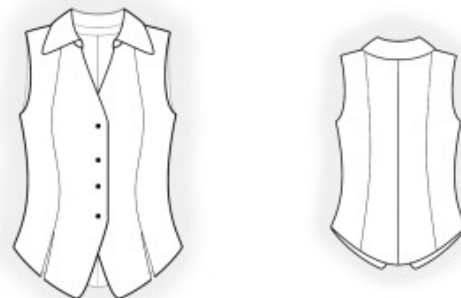
Når du syr detaljer sammen, skal du være opmærksom på markeringerne. De skal passe præcist.

## 2917 Ærmeløs skjortebluse med slidser

Stof: Fast blusestof ca. 0,8 m (str. 32-42), ca. 1,2 m (str. 44-54) med en stofbredde på 150 cm.

Andre materialer: Vlieseline, 4 knapper.

### KLIPNING:



Til denne model anbefales: 1 cm sømrum på alle syninger, til oplægning – 2 cm.

Stof:

1. Bagstykke midterdel – 2 dele
2. Bagstykke sidedel – 2 dele
3. Forstykke midterdel – 2 dele
4. Forstykke sidedel – 2 dele
5. Kravestand – 2 dele
6. Krave – 2 dele
7. Forkantsbelægning – 2 dele
8. Halsbelægning bag – 1 del

Vlieseline:

1. Kravestand – 1 del
2. Krave – 1 del
3. Forkantsbelægning – 2 dele
4. Halsbelægning bag – 1 del

## SYNING:

1. Stryg vlieseline på vrangside af tilsvarende stofdele.
2. Sy bagstykkets midtersøm, overlock sømrummene og pres dem mod venstre.
3. Sy bagstykkets midter- og sidedele sammen, overlock sømrummene og pres dem mod midten.
4. Sy forstykkets midter- og sidedele sammen fra øverste kant til slidsmarkeringen. Overlock sømrummene og pres dem fra hinanden. Sy en pyntestikning langs slidserne 0,5 cm fra kanten.
5. Sy skuldersømmene, overlock sømrummene og pres dem bagud.
6. Sy kravens dele sammen ret mod ret og lad påsyningskanten stå åben. Klip sømrummene ned, og klip hjørnerne skråt af. Vend kraven og pres. Sy en pyntestikning tæt ved kravens kanter. Ri kravens påsyningskanter sammen til den øverste kant af den udvendige kravestand. Pres sømrummet langs den nederste kant på den indvendige kravestand mod vrangen. Hæft kravestandens dele sammen ret mod ret med kraven imellem. Sy langs forkanten og den øverste kant, start og slut foran ved kravestandens påsyningslinje. Hæft ved enderne af sømmen. Klip sømrummene ned. Vend kravestanden, fold kraven opad og pres. Sy kraven i halsudskæringen.
7. Overlock den nederste kant af forstykkets midterdel fra prinsessesømmen til markeringen.
8. Sy skuldersømmene i forkantsbelægningerne og halsbelægningen bag. Pres sømrummene fra hinanden. Overlock belægningens indvendige kant. Læg belægningen ret mod ret på modellen, og sy de nederste kanter, forkanterne og halsudskæringen med kraven imellem. Klip hjørnerne skråt af, og klip hak i sømrummene i rundingerne. Vend forkanterne til retsiden, ret sømmene ud og pres.
9. Klip 4 cm brede skråtrimler, eller brug færdigt skråbånd med en længde svarende til ærmegabets længde + 4 cm. Fold skråtrimlerne på midten på langs med retsiden udad og pres. Læg skråtrimlerne på ærmegabene fra retsiden og sy dem fast. Fold skråtrimlerne mod vrangen, og sy dem fast på modellen langs folden.
10. Sy sidesømmene, overlock sømrummene og pres dem bagud.

11. Overlock modellens nederste kant, bøj den mod vrangen og sy fast.
12. Sy knaphuller i højre forstykke som markeret. Sy knapperne fast på venstre forkant.

Tillykke – du er færdig :)