

**OBS!** Hvis mønstrene har en dobbelt kontur, er mønstrene givet med sømrum (1 cm), hvis konturen er enkelt, så er mønstrene givet uden sømrum.

Alle indskrifter på mønstrene er lavet på forsiden.

**Vigtigt!** For at beregne stoffet korrekt skal du udskrive papirmønstrene og lægge dem ud til stoffets bredde (stofbredde kan være fra 90 til 150 cm). Husk de dele, der er to af og husk, at du spejlvender dem.

Når du syr detaljer sammen, skal du være opmærksom på markeringerne. De skal passe præcist.

### 4023 Kjole med draperede raglanærmer

Stof: Strikket stof med middel strækprocent ca. 1,3 m (str. 32-42), ca. 1,5 m (str. 44-54) med en stofbredde på 150 cm.

#### KLIPNING:

Til denne model anbefales: 1 cm sømrum på alle sømme, 1,5 cm til oplægning af modellen og ærmerne samt til halsudskæringen.

Stof:

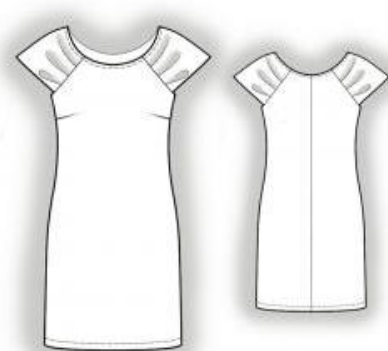
1. Bagstykke – 2 dele
2. Forstykke – 1 del med fold
3. Ærme – 2 dele

#### SYNING:

Tip: Sy strikkede stoffer med en speciel elastiksøm eller en smal zigzag. Når du overlocker, skal du klippe sømrummet til 0,6 - 0,8 cm. De nederste kanter er syet på med en dobbeltnål for at bevare elasticiteten.

1. Sy indsnit på forstykket, pres dem opad. Sy bagstykkets midtersøm, overlock sømrummene og pres dem mod venstre.

2. Fold og hæft læg på ærmerne som markeret. Læggenes dybder rettes nedad. Overlock ærmernes nederste kanter, bøj dem mod vrangen og sy fast. Klip hak i sømrummene ved ærmegabene på bagstykket og forstykket ved markeringerne. Sy ærmerne til bagstykket og forstykket. Overlock sømrummene og pres dem mod modellen.



3. Sy sidesømmene, overlock sømrummene og pres dem bagud.

4. Overlock modellens nederste kant, halsudskæringen og nederste kant af ærmegabene.  
Bøj dem mod vrangen, pres og sy fast.

Tillykke – du er færdig :)