

OBS! Hvis mønstrene har en dobbelt kontur, er mønstrene givet med sømrum (1 cm), hvis konturen er enkelt, så er mønstrene givet uden sømrum.

Alle indskrifter på mønstrene er lavet på forsiden.

Vigtigt! For at beregne stoffet korrekt skal du udskrive papirmønstrene og lægge dem ud til stoffets bredde (stofbredde kan være fra 90 til 150 cm). Husk de dele, der er to af og husk, at du spejlvender dem.

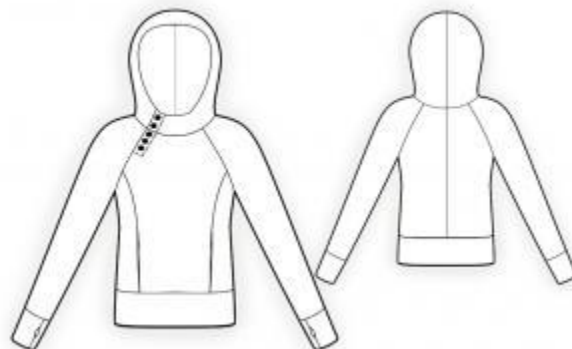
Når du syr detaljer sammen, skal du være opmærksom på markeringerne. De skal passe præcist.

4097 Hoodie med knapper

Stof: Strikket stof med medium strækprocent ca. 1,3 m (str. 32-42), ca. 1,6 m (str. 44-54) med en stofbredde på 150 cm;

Andre materialer: 5 knapper.

KLIPNING:



Til denne model anbefales: 1 cm sømrum på alle syninger.

Stof:

1. Forstykke – 1 del
2. Sidestykke – 1 del med fold
3. Bagstykke – 2 dele
4. Linning – 1 del
5. Hætte højre – 1 del
6. Hætte venstre – 1 del
7. Belægning højre hætte – 1 del
8. Belægning venstre hætte – 1 del
9. Ærme – 2 dele
10. Manchet – 2 dele

SYNING:

Tip: Sy strikkede stoffer med en speciel elastiksøm eller en smal zigzag. Når du overlocker, skal du klippe sømrummet til 0,6 - 0,8 cm. De nederste kanter er syet på med en dobbeltnål for at bevare elasticiteten.

1. Sy bagstykkets midtersøm, overlock sømrummene og pres dem mod venstre.
2. Læg lommen ret mod ret på forstykket og sy sidekanter fra nederste kant til markeringerne. Vend til retsiden. Sy sidestykkerne og forstykket sammen fra øverste kant til lommeåbningen, overlock sømrummene og pres dem mod forstykket. Sy lommens øverste kanter sammen, overlock sømrummene.
3. Klip belægning til lukningen i venstre ærme af. Sy venstre ærme til forstykket, overlock sømrummet. Overlock de nederste kanter af belægninger til lukningen på højre ærme og forstykket. Sy højre ærme til forstykket, slut stikningen ved lukningen, overlock sømrummet. Sy ærmerne i bagstykkets ærmegab, overlock sømrummene.
4. Sy side- og ærmesømmene, overlock sømrummene.
5. Fold manchetten på midten på tværs med retsiden indad og sy sektionerne 1, 2 og 3 sammen, så der bliver to åbninger. Pres sømrummene fra hinanden. Fold manchetten på midten på langs og sy åbningens kanter fast i hånden. Sy den anden manchete på samme måde. Sy manchetterne på ærmernes nederste kanter, placer markeringen ved ærmesømmen og flyt tommelhullet lidt mod forstykket. Overlock sømrummene.
6. Sy hættedelene sammen, overlock sømrummene. Sy hættebelægningernes øverste kant sammen, pres sømrummene fra hinanden. Overlock hættebelægningernes yderkant. Sy hættens i halsudskæringen. Læg hættebelægningen på hættens og sy de forreste lodrette kanter sammen, pres sømrummene fra hinanden. Pres belægningerne til lukningen på forstykket, ærmet og hættens mod vrangen. Læg hættebelægningen ret mod ret på hættens og sy langs hættens kant. Sy belægningens nederste kant fast i halsudskæringen og overlock halskanten. Sy en stikning langs de inderste lodrette kanter af lukningsbelægningerne, så de fastgøres til modellen. Sy en stikning langs lukningens nederste kant, så den fastgøres til modellen.
7. Sy linningen til en cirkel, pres sømrummene fra hinanden. Fold linningen på midten på langs med retsiden udad og pres. Sy linningen til modellens nederste kant ved at strække den lidt, overlock sømrummene og pres.
8. Sy knaphullerne i lukningen som markeret, sy knapperne fast.

Tillykke – du er færdig :)