

OBS! Hvis mønstrene har en dobbelt kontur, er mønstrene givet med sømrum (1 cm), hvis konturen er enkelt, så er mønstrene givet uden sømrum.

Alle indskrifter på mønstrene er lavet på forsiden.

Vigtigt! For at beregne stoffet korrekt skal du udskrive papirmønstrene og lægge dem ud til stoffets bredde (stofbredde kan være fra 90 til 150 cm). Husk de dele, der er to af og husk, at du spejlvender dem.

Når du syr detaljer sammen, skal du være opmærksom på markeringerne. De skal passe præcist.

4099 Bluse med brede ærmer

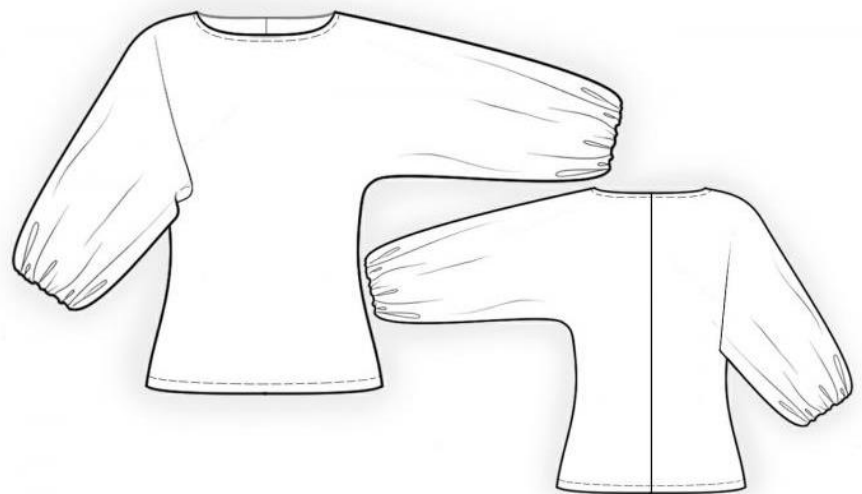
Stof: strikkede stoffer

Andre materialer: elastik i 1 cm bredde

KLIPNING:

Stof:

1. Bagstykke – 2 dele
2. Forstykke 1 del med fold



Tip: Sy strikkede stoffer med en speciel elastiksøm eller en smal zigzag. Når du overlocker, skal du klippe sømrummet til 0,6 - 0,8 cm. De nederste kanter er syet på med en dobbeltnål for at bevare elasticiteten.

SYNING:

1. Sy bagstykkets midterste søm. Overlock sømrummet og pres mod venstre.
2. Sy skuldresømmene og de øverste ærmesømme, overlock sømrummene og pres dem bagud. Sy sidesømmene og de nederste ærmesømmene, overlock og pres bagud.
3. Overlock halsudskæringskanten, bøj sømrummet mod vrang, og sy fast.
4. Overlock den nederste kant af ærmet, bøj den på vrangsiden og sy i 1 cm fra kant. Efterlad en åbning til indsættelse af elastik, træk elastikken igennem, juster den, så den

passer, sy enderne af elastikken sammen, og sy åbningen til. Gør det samme med det andet ærme.

5. Overlock den nederste kant af tøjet, bøj sømrummet mod vrang, og sy fast.

Tillykke, din bluse er klar! :)