

OBS! Hvis mønstrene har en dobbelt kontur, er mønstrene givet med sømrum (1 cm), hvis konturen er enkelt, så er mønstrene givet uden sømrum.

Alle indskrifter på mønstrene er lavet på forsiden.

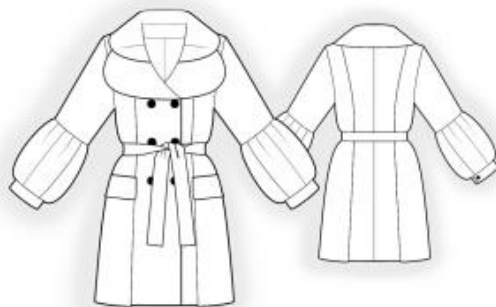
Vigtigt! For at beregne stoffet korrekt skal du udskrive papirmønstrene og lægge dem ud til stoffets bredde (stofbredde kan være fra 90 til 150 cm). Husk de dele, der er to af og husk, at du spejlvender dem.

Når du syr detaljer sammen, skal du være opmærksom på markeringerne. De skal passe præcist.

4175 Frakke med dekorativ krave og pufærmer

Stof: Fast frakkestof ca. 2,8 m (str. 32-42), ca. 3,2 m (str. 44-54) med en stofbredde på 150 cm.

Andre materialer: Vlieseline, foer, skulderpuder, ærmefisk, 8 knapper.



KLIPNING:

Til denne model anbefales: 1 cm sømrum på alle syninger, til oplægning – 4,5 cm.

Stof:

1. Bagstykke midterdel – 2 dele
2. Bagstykke sidedel – 2 dele
3. Forstykke øverste sidedel – 2 dele
4. Forstykke nederste sidedel – 2 dele
5. Forstykke midterdel – 2 dele
6. Reversstykke – 4 dele
7. Overkrave – 1 del
8. Underkrave – 1 del
9. Forkantsbelægning – 2 dele
10. Halsbelægning bag – 1 del
11. Ærme øverste del – 2 dele
12. Ærme nederste del – 2 dele
13. Manchet – 2 dele
14. Klap – 2 dele
15. Bælte – 1 del

16. Bæltestrop – 1 del

Foer:

1. Bagstykke midterdel – 2 dele
2. Bagstykke sidedel – 2 dele
3. Forstykke sidedel – 2 dele
4. Ærme øverste del – 2 dele
5. Ærme nederste del – 2 dele
6. Klap – 2 dele
7. Lommepose – 4 dele

Vlieseline:

1. Reversstykke – 4 dele
2. Underkrave – 1 del
3. Manchet – 2 dele
4. Klap – 2 dele
5. Forstykke midterdel – 2 dele
6. Forkantsbelægning – 2 dele
7. Halsbelægning bag – 1 del

OBS: Forstykke og bagstykke til foeret skal klippes minus bredden af belægninger.

SYNING:

Bemærk: Sy pyntestikninger langs prinsessesømmene og langs klapperens kant 0,8 cm fra kanten. Side- og prinsessesømmene overlockes fra taljen til nederste kant.

1. Stryg vlieseline på vrangside af tilsvarende stofdele.
2. Sy klapperens stofdele og foer sammen ret mod ret. Klip hak i sømrummene i rundingerne tæt ind til syningen, vend delene til retsiden og pres. Sy en pyntestikning 0,8 cm fra kanterne.
3. Sy lommeposerne ret mod ret på den øverste kant af forstykkets nederste sidedele præcist mellem markeringerne, så markeringerne på lommeposerne passer med de runde markeringer på forstykkets dele. Fold lommeposerne mod vrangen og pres. Læg klapperne ret mod ret på den nederste kant af forstykkets øverste sidedele, og læg lommeposerne ovenpå. Sy delene sammen præcist mellem markeringerne. Fold klapperne nedad, og pres sømrummene opad. Læg forstykkets øverste og nederste dele kant mod kant, og hæft dem sammen med en midlertidig stikning. Sy lommeposernes kanter

sammen og overlock dem.

4. Sy forstykkets prinsessesømme, mens lommeposerne foldes væk. Overlock sømrummene, pres dem mod midten og sy en pyntestikning.
5. Sy bagstykkets midter- og sidedele sammen, og pres sømrummene mod midten. Sy en pyntestikning. Sy bagstykkets midtersøm og pres sømrummene fra hinanden. Sy skulder- og sidesømmene, og pres sømrummene fra hinanden.
6. Sy skuldersømmene i halsbelægningen og forkantsbelægningerne, og pres sømrummene fra hinanden.
7. Læg reversstykkerne sammen parvis ret mod ret og sy langs den udvendige kant. Klip hak i sømrummene, vend delene til retsiden og pres. Sy en pyntestikning.
8. Fold og hæft læg på overkraven som markeret. Læg kravens dele ret mod ret og sy kravens ender og yderkant. Vend kraven til retsiden, pres og sy en pyntestikning.
9. Stryg en vlieslinestrimmel på vrangside langs forstykkets halsudskæring. Sy reversstykkerne i halsudskæringen. Sy kraven i halsudskæringen. Læg belægningen ret mod ret på modellen, sæt den fast med nåle, og sy forkanterne og halsudskæringen. Fold sømrummene ved forkanterne mod belægningen og sy dem fast. Stikningen placeres 0,2 cm fra sømmen. Sy forkantsbelægningens nederste kant fast til forstykket præcist langs den markerede oplægningslinje, men stop 1,5 cm før forkantsbelægningens indvendige kant. Vend forkanterne til retsiden og pres.
10. Fold og hæft læg på ærmernes nederste dele som markeret. Sy ærmesømmene ned til markeringerne. Klip hak i sømrummene ved markeringerne, og pres sømrummene fra hinanden. Sy foerets nederste ærmedele på samme måde. Sy slidserne på ærmerne med foeret. Ret og hæft ærmernes og foerets nederste kanter sammen.
11. Fold manchetterne på midten på langs og sy de korte sider. Sy også hjørnet ned til markeringen på den ene korte side. Klip hak i sømrummet ved markeringen. Vend manchetterne til retsiden og pres. Sy manchetternes udvendige kanter på ærmerne. Bøj manchetternes indvendige kanter indad og sy dem fast i påsyningsømmene. Sy pyntestikninger langs manchetternes kanter.
12. Sy sømmene på ærmernes øverste dele, og pres sømrummene fra hinanden. Sy ærmerne i ærmegabene. Sy skulderpuderne og ærmefiskene fast.

13. Sy sømmene i foerdelene og sy ærmerne i. Bøj foerets nederste kant to gange 1,5 cm og sy fast.

14. Overlock modellens oplægningssømrum og pres det mod vrangen. Sy foeret til belægningens indvendige kant. Begynd og afslut syningen ved halvdelen af modellens oplægningbredde. Klip hak i sømrummene på forkantsbelægningernes indvendige kanter ved begyndelsen af foerets påsyning. Bøj forkantsbelægningernes sømrum fra nederste kant til hakket indad og sy dem fast med usynlige sting. Overlock sømrummene ved foerets påsyning og pres dem mod foeret.

15. Sy ærmernes nederste og øverste dele sammen, mens den nederste del sammen med foeret lægges mellem overdelen og foeret på ærmets øverste del. Vend ærmerne til retsiden. Pres sømrummene opad og sy en pyntestikning.

16. Sy en pyntestikning langs forkanterne.

17. Sy knaphuller i højre forstykke som markeret, og sy knapperne fast på venstre forstykke.

18. Fold bæltet på midten på langs med retsiden indad og sy det på tre sider, men lad en åbning stå i den lange kant til at vende igennem. Vend bæltet til retsiden, bøj sømrummene ved åbningen indad, og sy en pyntestikning langs hele bæltets kant.

19. Overlock den ene lange kant på bæltestroppen. Pres den kant, der ikke er overlocket, indad, og læg den overlockede kant over. Sy to stikninger for at hæfte de lange sømrum sammen. Klip bæltestroppen i 2 dele. Sy bæltestropperne fast ved sidesømmene. Træk bæltet igennem.

Tillykke – du er færdig :)