

OBS! Hvis mønstrene har en dobbelt kontur, er mønstrene givet med sømrum (1 cm), hvis konturen er enkelt, så er mønstrene givet uden sømrum.

Alle indskrifter på mønstrene er lavet på forsiden.

Vigtigt! For at beregne stoffet korrekt skal du udskrive papirmønstrene og lægge dem ud til stoffets bredde (stofbredde kan være fra 90 til 150 cm). Husk de dele, der er to af og husk, at du spejlvender dem.

Når du syr detaljer sammen, skal du være opmærksom på markeringerne. De skal passe præcist.

4375 Kjole med taljeindsats og dekorative ærmer

Stof: Fast kjolestof ca. 1,4 m (str. 32-42), ca. 1,8 m (str. 44-54) med en stofbredde på 150 cm.

Andre materialer: Vlieseline, usynlig lynlås ca. 60 cm.

KLIPNING:

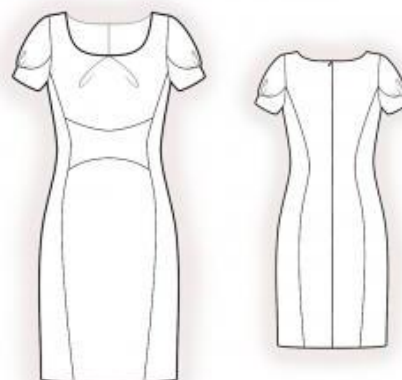
Til denne model anbefales: 1 cm sømrum på alle syninger, til oplægning – 2 cm.

Stof:

1. Forstykke øverste midterdel – 1 del
2. Forstykke nederste midterdel – 1 del med fold
3. Bagstykke midterdel – 2 dele
4. Ærme øverste del – 2 dele
5. Halsbelægning for – 1 del
6. Halsbelægning bag – 2 dele
7. Indsats for – 1 del
8. Forstykke sidedel – 2 dele
9. Bagstykke sidedel – 2 dele
10. Ærme nederste del – 2 dele

Vlieseline:

1. Halsbelægning for – 1 del
2. Halsbelægning bag – 2 dele



SYNING:

1. Stryg vlieseline på vrangside af tilsvarende stofdele.
2. Sy bagstykkets midter- og sidedele sammen. Overlock sømrummene og pres dem mod midten. Stryg vlieseline på vrangside af slidsen i begge bagstykker. Marker bagstykkets midtersøm på retsiden, som også er slidsens foldelinje. Overlock midtersømrummene sammen med slidsens kanter. Sy bagstykkets midtersøm fra lynlåsmarkeringen til slidsens hjørne. Sy lynlåsen i. Klip hak i hjørnet på slidsens sømrum. Pres midtersømrummene fra hinanden, men slidsen mod venstre. Folkanten i højre side af slidsen 1 cm mod vrangen og sy fast. Sy slidsens øverste sømrum fast fra retsiden med en pyntestikning.
3. Sy indsatsen til forstykkets nederste midterdel. Overlock sømrummene og pres dem opad. Sy forstykkets øverste midterdel til indsatsen. Overlock sømrummene og pres dem mod indsatsen. Sy forstykkets midter- og sidedele sammen, overlock sømrummene og pres dem mod midten.
4. Sy skulder- og sidesømmene, overlock sømrummene og pres dem bagud.
5. Rynk ærmernes øverste dele mellem markeringerne. Sy ærmernes øverste og nederste dele sammen. Overlock sømrummene. Overlock ærmernes nederste kanter, bøj dem mod vrangen og sy fast. Sy ærmesømmene, overlock sømrummene og pres dem bagud. Sy ærmerne i ærmegabene. Overlock sømrummene og pres.
6. Fold læg ved forstykkets halsudskæring som markeret og hæft dem langs den øverste kant.
7. Sy skuldersømmene i halsbelægningen. Pres sømrummene fra hinanden. Overlock belægningens indvendige kant. Læg belægningen på modellen ret mod ret og sy halsudskæringen. Klip hak i sømrummene, fold belægningen mod vrangen og pres. Hæft belægningen ved skuldersømmene og lynlåsen.
8. Overlock kjolens oplægningssømrum, pres det mod vrangen og sy fast.

Tillykke – du er færdig :)