

OBS! Hvis mønstrene har en dobbelt kontur, er mønstrene givet med sømrum (1 cm), hvis konturen er enkelt, så er mønstrene givet uden sømrum.

Alle indskrifter på mønstrene er lavet på forsiden.

Vigtigt! For at beregne stoffet korrekt skal du udskrive papirmønstrene og lægge dem ud til stoffets bredde (stofbredde kan være fra 90 til 150 cm). Husk de dele, der er to af og husk, at du spejlvender dem.

Når du syr detaljer sammen, skal du være opmærksom på markeringerne. De skal passe præcist.

4458 Figursyet kjole med dekorativt spænde

Stof: Fast kjolestof ca. 1,1 m (str. 32-42), ca. 1,3 m (str. 44-54) med en stofbredde på 150 cm.

Andre materialer: Vlieseline, usynlig lynlås ca. 60 cm, dekorativt spænde.

KLIPNING:

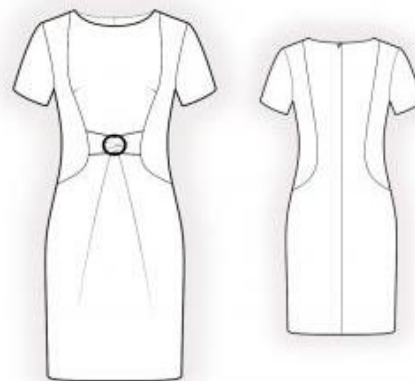
Til denne model anbefales: 1 cm sømrum på alle syninger, til oplægning af model og ærmer – 2 cm.

Stof:

1. Bagstykke midterdel – 2 dele
2. Forstykke øverste midterdel – 1 del med fold
3. Forstykke nederste midterdel – 1 del med fold
4. Strop – 1 del
5. Halsbelægning bag – 2 dele
6. Halsbelægning for – 1 del
7. Bagstykke sidedel – 2 dele
8. Forstykke sidedel – 2 dele
9. Ærme – 2 dele

Vlieseline:

1. Halsbelægning bag – 2 dele
2. Halsbelægning for – 1 del



SYNING:

1. Stryg vlieseline på vrangside af tilsvarende stofdele.
2. Sy bagstykkets midter- og sidedele sammen. Overlock sømrummene og pres dem mod midten.
3. Sy bagstykkets midtersøm fra lynlåsmarkeringen og ned. Overlock sømrummene og pres dem fra hinanden. Sy lynlåsen i.
4. Sy brystindsnittene, og pres dem nedad. Fold og hæft læg på forstykkets nederste midterdel, så dybderne vender mod sidesømmene. Sy forstykkets øverste og nederste midterdele sammen. Overlock sømrummene og pres dem opad.
5. Fold stroppen på midten på langs med retsiden indad og sy den lange kant. Vend stroppen til retsiden og pres. Sæt det dekorative spænde på. Læg stroppen på forstykket og hæft den i siderne. Sy forstykkets midter- og sidedele sammen. Overlock sømrummene og pres dem mod sidekanterne.
6. Sy side- og skuldersømmene, overlock sømrummene og pres dem bagud.
7. Sy skuldersømmene i halsbelægningen, og pres sømrummene fra hinanden. Overlock den indvendige kant. Læg belægningen på kjolen og sy halsudskæringen. Klip hak i sømrummene, fold belægningen mod vrangen og pres. Sy belægningen fast ved skuldersømmene og lynlåsen.
8. Sy ærmesømmene, overlock sømrummene og pres dem bagud. Sy ærmerne i ærmegabene. Overlock sømrummene og pres.
9. Overlock kjolens og ærmernes nederste kanter, bøj sømrummene mod vrangen og sy fast.

Tillykke – du er færdig :)