

OBS! Hvis mønstrene har en dobbelt kontur, er mønstrene givet med sømrum (1 cm), hvis konturen er enkelt, så er mønstrene givet uden sømrum.

Alle indskrifter på mønstrene er lavet på forsiden.

Vigtigt! For at beregne stoffet korrekt skal du udskrive papirmønstrene og lægge dem ud til stoffets bredde (stofbredde kan være fra 90 til 150 cm). Husk de dele, der er to af og husk, at du spejlvender dem.

Når du syr detaljer sammen, skal du være opmærksom på markeringerne. De skal passe præcist.

4465 Kjole med asymmetrisk sidestykke

Stof: Fast kjolestof ca. 1,8 m (str. 32-42), ca. 2,3 m (str. 44-54) med en stofbredde på 150 cm.

Andre materialer: Vlieseline. usynlig lynlås ca. 60 cm.

KLIPNING:

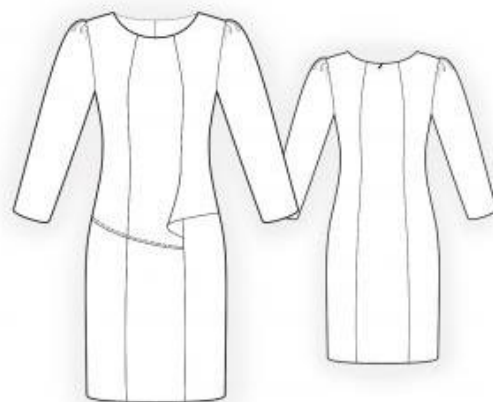
Til denne model anbefales: 1 cm sømrum på alle syninger, til oplægning af model og ærmer – 2 cm.

Stof:

1. Bagstykke midterdel – 2 dele
2. Bagstykke sidedel – 2 dele
3. Forstykke venstre sidedel – 1 del
4. Forstykke højre sidedel – 1 del
5. Forstykke midterdel – 1 del
6. Ærme – 2 dele
7. Forstykke nederste del – 1 del
8. Forstykke venstre nederste del – 1 del
9. Halsbelægning bag – 2 dele
10. Halsbelægning for – 1 del

Vlieseline:

1. Halsbelægning bag – 2 dele
2. Halsbelægning for – 1 del



SYNING:

1. Stryg vlieseline på vrangside af tilsvarende stofdele.
2. Sy bagstykkets midtersøm fra lynlåsmarkeringen og ned. Overlock sømrummene og pres dem fra hinanden. Sy lynlåsen i. Sy bagstykkets midter- og sidedele sammen. Overlock sømrummene og pres dem mod midten.
3. Overlock øverste kant på forstykkets nederste venstre del. Bøj nederste kant på forstykkets venstre sidedel 0,5 cm mod vrangen og pres. Bøj sømrummet igen 0,5 cm og sy fast. Læg den øverste del på den nederste del, ret mod ret, og hæft dem sammen langs sidekanterne, mens lægget foldes. Sy højre prinsessesøm. Overlock sømrummene og pres dem mod midten. Sy forstykkets nederste og øverste del, overlock sømrummene, pres dem opad og sy en pyntestikning 0,5 cm fra sømmen. Sy venstre prinsessesøm. Overlock sømrummene og pres dem mod midten.
4. Sy side- og skuldersømmene, overlock sømrummene og pres dem bagud.
5. Sy skuldersømmene i halsbelægningen og pres sømrummene fra hinanden. Overlock belægningens indvendige kant. Læg belægningen på modellen ret mod ret og sy halsudskæringen. Klip hak i sømrummene, fold belægningen mod vrangen og pres. Hæft belægningen fast ved skuldersømmene og bagstykkets midtersøm.
6. Rynk ærmernes øverste kanter. Sy ærmesømmene, overlock sømrummene og pres dem bagud. Sy ærmerne i ærmegabene, overlock sømrummene og pres. Overlock ærmernes nederste kanter, pres oplægningerne mod vrangen og sy fast.
7. Overlock kjolens nederste kant, pres oplægningen mod vrangen og sy fast.

Tillykke – du er færdig :)