

**OBS!** Hvis mønstrene har en dobbelt kontur, er mønstrene givet med sømrum (1 cm), hvis konturen er enkelt, så er mønstrene givet uden sømrum.

Alle indskrifter på mønstrene er lavet på forsiden.

**Vigtigt!** For at beregne stoffet korrekt skal du udskrive papirmønstrene og lægge dem ud til stoffets bredde (stofbredde kan være fra 90 til 150 cm). Husk de dele, der er to af og husk, at du spejlvender dem.

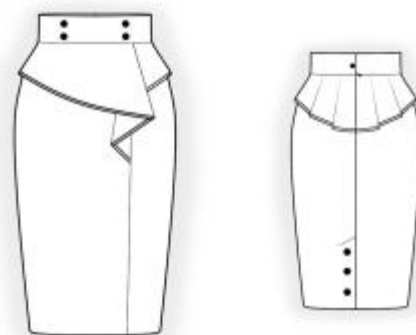
Når du syr detaljer sammen, skal du være opmærksom på markeringerne. De skal passe præcist.

### 4503 Højtaljet nederdel med dekorative detaljer

Stof: Fast dobbeltsidet godt draperet stof ca. 1,2 m (str. 32-42), ca. 1,7 m (str. 44-54) med en stofbredde på 150 cm.

Foer ca. 0,8 m (str. 32-54) med en stofbredde på 150 cm.

Andre materialer: Vlieseline, 8 knapper, 1 usynlig lynlås, dekorativt bånd.



#### KLIPNING:

Til denne model anbefales: 1 cm sømrum på alle syninger, til oplægning – 2 cm.

#### Stof:

1. Forstykke højre del – 1 del
2. Forstykke venstre del – 1 del
3. Bagstykke – 2 dele
4. Forpeplum højre del – 1 del
5. Forpeplum venstre del – 1 del
6. Bagpeplum – 2 dele
7. Linning – 1 del

#### Vlieseline:

1. Linning – 1 del

#### Foer:

1. Forstykke – 1 del med fold
2. Bagstykke – 2 dele

## SYNING:

1. Stryg vlieseline på vrangside af tilsvarende stofdele.
2. Sy indsnit i for- og bagstykke, pres dem mod midten.
3. Sy sidesømmene, overlock sømrummene og pres dem bagud.
4. Sy sidesømmene i peplummet, overlock sømrummene og pres dem bagud. Kant peplummets nederste kanter med dekorativt bånd. Placer peplummet på nederdelen, så de øverste kanter og de forreste og bageste vertikale snit passer sammen. Hæft nederdelens og peplummets øverste og vertikale kanter sammen.
5. Sy forreste søm, overlock sømrummene og pres dem fra hinanden.
6. Overlock de midterste udskæringer af bagstykket sammen med peplummet og slids separat på hver del. Sy det midterste snit fra markering under lynlåsen til markering af slids, pres sømrummene fra hinanden. Sy en lynlås i. Klip hak i sømrummet i hjørnet ved slids på højre del af bagstykke, pres slids mod venstre. Bøj den lodrette kant af det højre slidsstykke 1 cm mod vrangen, og sy det fast. Læg det venstre slidsstykke over det højre slidsstykke, og sy de øverste kanter af slidsen diagonalt sammen med bagstykket.  
Sy indsnit i foeret, pres dem mod midten. Sy foerets bageste midtersøm fra markeringen af lynlåsen til bunden, pres sømrummene fra hinanden. Sy sidesømmene, overlock sømrummene og pres dem bagud. Overlock foerets nederste kant, bøj den mod vrangen og sy fast.
7. Sy indsnit i foeret, pres dem mod midten. Sy foerets bageste midtersøm fra markeringen af lynlåsen til bunden, pres sømrummene fra hinanden. Sy sidesømmene, overlock sømrummene og pres dem bagud. Overlock foerets nederste kant, bøj den mod vrangen og sy fast. Sæt foeret og nederdelen sammen vrang mod vrang og hæft de øverste kanter fast.
8. Fold linningen på langs med retsiden indad og sy de smalle sider sammen. Vend linning og pres kanterne. Sy den ene kant af linningen ret mod ret på den øverste kant. Pres sømrummene ind i linning. Bøj kanten af den indre linning indad og sy i den udvendige søm.
9. Overlock nederdelens nederste kant, bøj oplægnings-sømrummene mod vrangen og sy fast.
10. Sy et knaphul i linning som markeret. Sy knapperne fast på linningen og slidsen som markeret.

Tillykke – du er færdig :)