

OBS! Hvis mønstrene har en dobbelt kontur, er mønstrene givet med sømrum (1 cm), hvis konturen er enkelt, så er mønstrene givet uden sømrum.

Alle indskrifter på mønstrene er lavet på forsiden.

Vigtigt! For at beregne stoffet korrekt skal du udskrive papirmønstrene og lægge dem ud til stoffets bredde (stofbredde kan være fra 90 til 150 cm). Husk de dele, der er to af og husk, at du spejlvender dem.

Når du syr detaljer sammen, skal du være opmærksom på markeringerne. De skal passe præcist.

4517 Løs kjole med lommer og korte ærmer

Stof: Fast stof ca. 1,4 m (str. 32-42), ca. 2 m (str. 44-54) med en stofbredde på 150 cm.

Andre materialer: Usynlig lynlås og vlieseline.

KLIPNING:

Til denne model anbefales: 1 cm sømrum på alle syninger, til oplægning af model og ærmer – 2 cm, øverste kant af lommer – 2 cm.

Stof:

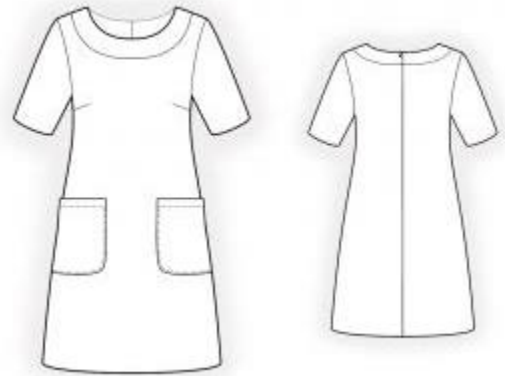
1. Bagstykke – 2 dele
2. Forstykke – 1 del med fold
3. Ærme – 2 dele
4. Lomme – 2 dele
5. Halsbelægning bag – 4 dele
6. Halsbelægning for – 2 dele

Vlieseline:

1. Halsbelægning bag – 2 dele
2. Halsbelægning for – 1 del

SYNING:

1. Stryg vlieseline på vrangside af tilsvarende stofdele.



2. Sy indsnit i bagstykket og forstykket. Pres taljeindsnittene mod midten og brystindsnittene opad.
3. Sy bageste halsbelægning fast til bagstykkets halsudskæring, pres sømrummene mod belægningen. Sy forreste halsbelægning til forstykkets halsudskæring, pres sømrummene mod belægningen.
4. Sy bagstykkets midtersøm fra indsnittet til lynlåsen til nederste kant, overlock sømrummene og pres dem fra hinanden. Sy lynlåsen i.
5. Overlock lommernes kanter hele vejen rund. Bøj sømrummene ved lommernes øverste kanter mod vrangen og sy fast. Bøj lommernes andre kanter mod vrangen og pres. Læg lommerne på forstykket som markeret og sy fast.
6. Sy side- og skuldersømmene, overlock sømrummene og pres dem bagud.
7. Sy skuldersømmene i belægningens indvendige dele, pres sømrummene fra hinanden. Overlock den nederste kant. Læg belægningen ret mod ret med modellen og sy halsudskæringen. Klip hak i sømrummene, fold belægningen mod vrangen og pres. Stik i sømmen ved den udvendige belægning, idet den indvendige kant medtages..
8. Sy ærmesømmene, overlock sømrummene og pres dem bagud. Sy ærmer med i ærmegab, overlock sømrummene sammen og pres.
9. Overlock de nederste kanter af ærmerne og modellen, bøj oplægnings-sømrummene mod vrangen og sy dem fast.

Tillykke – du er færdig :)