

**OBS!** Hvis mønstrene har en dobbelt kontur, er mønstrene givet med sømrum (1 cm), hvis konturen er enkelt, så er mønstrene givet uden sømrum.

Alle indskrifter på mønstrene er lavet på forsiden.

**Vigtigt!** For at beregne stoffet korrekt skal du udskrive papirmønstrene og lægge dem ud til stoffets bredde (stofbredde kan være fra 90 til 150 cm). Husk de dele, der er to af og husk, at du spejlvender dem.

Når du syr detaljer sammen, skal du være opmærksom på markeringerne. De skal passe præcist.

### 4665 Ærmeløs slå-om kjole med bindebælte

Stof: Fast kjolestof ca. 2,3 m (str. 32-40), ca. 2,5 m (str. 42-54) med en stofbredde på 150 cm.

Andre materialer: Vlieseline, 1 sejlring eller gardinring 6 cm i diameter.

#### KLIPNING:

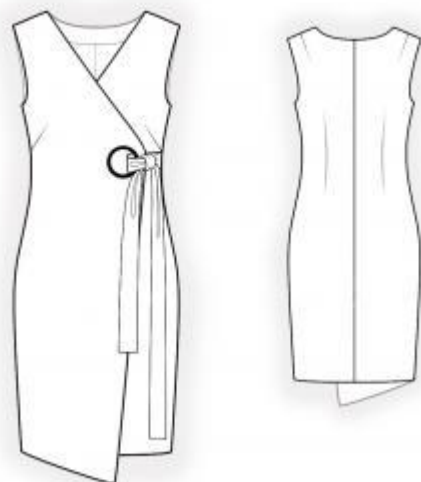
Til denne model anbefales: 1 cm sømrum på alle syninger, til oplægning – 3 cm.

Stof:

1. Bagstykke – 2 dele
2. Forstykke højre del – 1 del
3. Forstykke venstre del – 1 del
4. Forkantsbelægning højre del – 1 del
5. Forkantsbelægning venstre del – 1 del
6. Halsbelægning bag – 1 del
7. Bælte lang – 1 del
8. Bælte kort – 1 del

Vlieseline:

1. Forkantsbelægning højre del – 1 del
2. Forkantsbelægning venstre del – 1 del
3. Halsbelægning bag – 1 del



## SYNING:

1. Stryg vlieseline på vrangside af tilsvarende stofdele.
2. Sy indsnit på bagstykkets og forstykkets dele. Pres talje- og skulderindsnittene mod midten, og brystindsnittene opad.
3. Sy bagstykkets midtersøm, overlock sømrummene og pres dem til venstre side.
4. Sy skuldereømmene, overlock sømrummene og pres dem bagud.
5. Fold bæltestykkerne på midten på langs med retsiden ind. Sy de lange og en af de korte kanter sammen. Klip sømrummene i hjørnerne skråt af. Vend bæltestykkerne til retsiden og pres.
6. Klip en strimmel, 4 cm bred og 20 cm lang. Fold den på midten på langs med retsiden udad og pres. Fold kanterne ind mod midten og pres igen. Sy en stikning langs den åbne kant. Klip strimlen over, så du får to lige lange bindebånd.
7. Læg bæltets lange del på forstykkets venstre sidekant fra retten, læg den korte del ovenpå og hæft dem begge fast til forstykket. Læg et af bindebåndene på forstykkets højre sidekant fra vrangen og hæft fast. Sy sidesømmene, overlock sømrummene og pres dem bagud.
8. Sy skuldereømmene på halsbelægning og forkantsbelægning, og pres sømrummene fra hinanden. Overlock belægningens indvendige kant. Læg belægning og kjole sammen ret mod ret, og sy langs forkanterne og halsudskæringen, mens du indsætter bindebåndet i venstre forkant. Klip hak i sømrummene i rundingerne, fold belægningen mod vrangen, ret kanterne ud og pres. Hæft belægningen med skuldereømmene.
9. Klip (eller brug et færdigt skråbånd) 4 cm brede skråstrimler og lig med ærmegabets længde + 4 cm. Fold skråstrimlerne langs midten med retsiden ud og pres dem. Sy skråstrimler på ærmegabenes udskæringer. Bøj strimlerne skarpt om lige i sammensyningen, som skal ligge nøjagtig i kanten. Bøj strimlerne om i lighed med sømlægning. Sy lige i kanten.
10. Overlock modellens nederste kant, bøj den mod vrangen og sy fast.
11. I højre forstykke sættes sejlring som markeret.

Tillykke – du er færdig :)