

OBS! Hvis mønstrene har en dobbelt kontur, er mønstrene givet med sømrum (1 cm), hvis konturen er enkelt, så er mønstrene givet uden sømrum.

Alle indskrifter på mønstrene er lavet på forsiden.

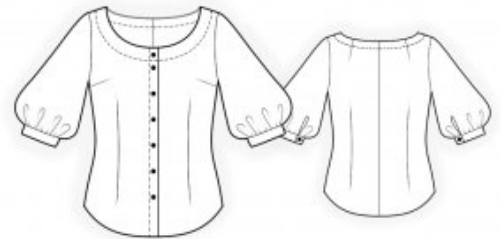
Vigtigt! For at beregne stoffet korrekt skal du udskrive papirmønstrene og lægge dem ud til stoffets bredde (stofbredde kan være fra 90 til 150 cm). Husk de dele, der er to af og husk, at du spejlvender dem.

Når du syr detaljer sammen, skal du være opmærksom på markeringerne. De skal passe præcist.

4717 Bluse med voluminøse ærmer

Stof: Fast blusestof ca. 1,1 m (str. 32-42), ca. 1,3 m (str. 44-54) med en stofbredde på 150 cm.

Andre materialer: Vlieseline og 9 knapper.



KLIPNING:

Til denne model anbefales: 1 cm sømrum på alle syninger, til oplægning – 1,2 cm.

Stof:

1. Bagstykke – 2 dele
2. Forstykke – 2 dele
3. Ærme – 2 dele
4. Manchet – 2 dele
5. Halsbelægning bag – 1 del
6. Halsbelægning for – 2 dele

Vlieseline:

1. Manchet – 2 dele
2. Halsbelægning bag – 1 del
3. Halsbelægning for – 2 dele

SYNING:

1. Stryg vlieseline på vrangside af tilsvarende stofdele.

2. Sy talje-, skulder- og brystindsnit i bagstykket og forstykket. Pres skulder- og taljeindsnittene mod midten af de tilsvarende dele og brystindsnittene opad.
3. Sy bagstykkets midtersøm, overlock sømrummene og pres dem mod venstre.
4. Sy side- og skuldere sømmene, overlock sømrummene og pres dem bagud.
5. Sy skuldere sømmene i halsbelægningen, pres sømrummene fra hinanden. Overlock belægningens indvendige kant.
6. Fold sømrummene ved de indvendige kanter af de tilklippede stolper mod vrangen og pres. Fold de tilklippede stolper mod retsiden, læg halsbelægningen ret mod ret på modellen (stolperne ligger mellem blusen og halsbelægningen) og sy halsudskæringen. Klip hak i sømrummene i rundingerne, fold stolperne og halsbelægningen mod vrangen og pres. Stik stolpernes og halsbelægningens indvendige kanter fast på blusen.
7. Klip skråstrimler 25 x 3 cm til kantning af ærmeslidser. Klip ærmerne op langs de markerede slidslinjer. Læg kanterne ved ærmeslidserne i en lige linje og kant dem med skråstrimlerne. Sømrummets bredde langs slidsen er 0,5–0,7 cm, og øverst i slidsen mindskes den til 0,2 cm.
8. Sy ærme sømmene, overlock sømrummene og pres dem bagud. Sy ærmerne i ærmegabene, overlock sømrummene og pres dem. Rynk ærmernes nederste kanter.
9. Fold manchetterne langs midten med retsiden indad og sy de korte sider. Begynd og afslut syningen præcist ved markeringen for påsyning af manchetterne. Vend manchetterne til retsiden og pres. Sy manchetternes yderste kanter fast til ærmerne, fold sømrummene ved de inderste kanter mod vrangen og stik dem fast i sammensyningen.
10. Overlock modellens nederste kant, fold oplægningssømrummet mod vrangen og sy fast.
11. Sy knaphullerne langs højre forkant som markeret, og sy knapperne på venstre forkant. Sy knaphullerne og knapperne på manchetterne.

Tillykke – du er færdig :)