

**OBS!** Hvis mønstrene har en dobbelt kontur, er mønstrene givet med sømrum (1 cm), hvis konturen er enkelt, så er mønstrene givet uden sømrum.

Alle indskrifter på mønstrene er lavet på forsiden.

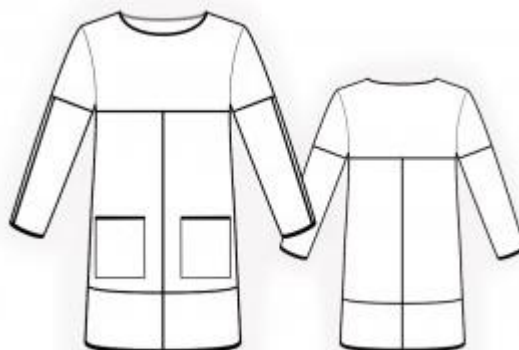
**Vigtigt!** For at beregne stoffet korrekt skal du udskrive papirmønstrene og lægge dem ud til stoffets bredde (stofbredde kan være fra 90 til 150 cm). Husk de dele, der er to af og husk, at du spejlvender dem.

Når du syr detaljer sammen, skal du være opmærksom på markeringerne. De skal passe præcist.

### **4734 Tunika med kontrastfarvede kanter**

Stof: Strikket stof med medium strækprocent ca. 1,8 m (str. 32-42), ca. 2,3 m (str. 44-54) med en stofbredde på 150 cm.

Andre materialer: Skråbånd i en kontrastfarve (den anslåede længde er vist på ærmemønstret).



#### **KLIPNING:**

Til denne model anbefales: 1 cm sømrum på alle syninger, til oplægning af modellen og ærmer – 0 cm, til halsudskæring og lommernes øverste kanter – 0 cm.

Stof:

1. Bærestykke bag – 1 del
2. Bagstykke – 2 dele
3. Bagstykke nederste del – 2 dele
4. Bærestykke for – 1 del
5. Forstykke – 2 dele
6. Forstykke nederste del – 2 dele
7. Lomme – 2 dele
8. Ærme øverste del – 2 dele
9. Ærme bageste del – 2 dele
10. Ærme forreste del – 2 dele

## SYNING:

Tip: Sy strikkede stoffer med en speciel elastiksøm eller en smal zigzag. Når du overlocker, skal du klippe sømrummet til 0,6 - 0,8 cm. De nederste kanter er syet på med en dobbeltnål for at bevare elasticiteten.

1. Sy midtersømmene i bagstykkets dele, overlock sømrummene og pres dem mod venstre. Sy bærestykket og bagstykket sammen, overlock sømrummene og pres dem opad. Sy bagstykkets nederste del og bagstykket sammen, overlock sømrummene og pres dem opad. Læg skråbåndet fra retten over sømmene og sy fast.
2. Sy midtersømmene i forstykkets dele, overlock sømrummene og pres dem mod venstre. Sy bærestykket og forstykket sammen, overlock sømrummene og pres dem opad. Sy forstykkets nederste del og forstykket sammen, overlock sømrummene og pres dem opad. Læg skråbåndet fra retten over sømmene og sy fast.
3. Kant de øverste kanter af lommerne med skråbånd. Overlock lommernes andre kanter, bøj dem mod vrangen og pres. Læg lommerne på forstykke som markeret og sy fast.
4. Sy højre skuldørsøm, overlock sømrummene og pres dem bagud. Kant halsudskæringen med skråbånd. Sy venstre skuldørsøm, overlock sømrummene og pres dem bagud.
5. Sy sidesømmene, overlock sømrummene og pres dem bagud.
6. Sy ærmets forreste og bageste dele sammen, overlock sømrummene og pres dem bagud. Sy øverste del på ærmet, overlock sømrummene og pres dem opad. Læg skråbåndet fra retten over sømmene og sy fast.
7. Sy ærmer med i ærmegab, overlock sømrummene sammen og pres.
8. Kant de nederste kanter af ærmerne og modellen med skråbånd.

Tillykke – du er færdig :)