

OBS! Hvis mønstrene har en dobbelt kontur, er mønstrene givet med sømrum (1 cm), hvis konturen er enkelt, så er mønstrene givet uden sømrum.

Alle indskrifter på mønstrene er lavet på forsiden.

Vigtigt! For at beregne stoffet korrekt skal du udskrive papirmønstrene og lægge dem ud til stoffets bredde (stofbredde kan være fra 90 til 150 cm). Husk de dele, der er to af og husk, at du spejlvender dem.

Når du syr detaljer sammen, skal du være opmærksom på markeringerne. De skal passe præcist.

4871 Parkacoat med hætte

Stof: Fast vandtætstof ca. 2,4 m (str. 32-42), ca. 2,9 m (str. 44-54) med en stofbredde på 150 cm.

Foer ca. 2 m (str. 32-42), ca. 2,5 m (str. 44-54) med en stofbredde på 150 cm.

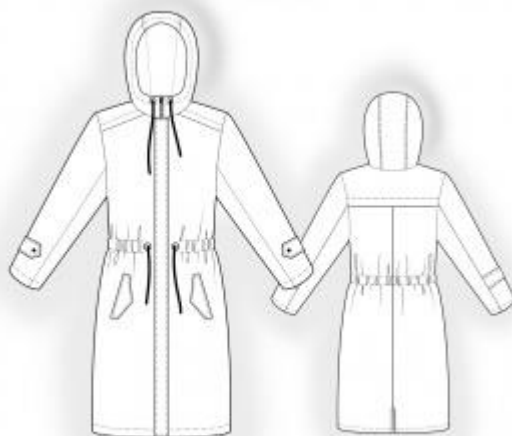
Andre materialer: Vlieseline, snor, 4 snørehuller, 4 stoppere og 4 ender, 2 knapper og 1 delbar lynlås.

KLIPNING:

Til denne model anbefales: 1 cm sømrum på alle syninger, til oplægning – 4 cm.

Stof:

1. Bagstykke – 2 dele
2. Forstykke – 2 dele
3. Ærme øverste del – 2 dele
4. Ærme nederste del – 2 dele
5. Forkantsbelægning – 2 dele
6. Bærestykke bag – 1 del
7. Bærestykke for – 2 dele
8. Halsbelægning bag – 1 del
9. Lommeklap – 4 dele
10. Lommebelægning – 2 dele
11. Løbegang – 1 del
12. Hætte midterdel – 1 del



13. Hætte sidedel – 2 dele
14. Hættebelægning – 1 del
15. Stolpe – 1 del
16. Ærmestrop – 2 dele

Foer:

1. Stor lommepose – 2 dele
2. Lille lommepose – 2 dele
3. Forstykke – 2 dele
4. Bagstykke – 2 dele
5. Ærme øverste del – 2 dele
6. Ærme nederste del – 2 dele
7. Hætte midterdel – 1 del
8. Hætte sidedel – 2 dele

Vlieseline:

1. Forkantsbelægning – 2 dele
2. Halsbelægning bag – 1 del
3. Lommeklap – 2 dele
4. Stolpe – 1 del
5. Ærmestrop – 2 dele
6. Hættebelægning – 1 del

SYNING:

1. Stryg vlieseline på vrangside af tilsvarende stofdele. Og stryg også vlieselinen på sømrummene til ærmegab på bagstykker og forstykker, indgangen til lommen, nederste kanter af forstykker, bagstykker og ærmerne.
2. Sy bagstykkets midtersøm indtil markeringen af slids, pres sømrummene fra hinanden. Sy bageste bærestykke og bagstykket sammen. Fold læg i bærestykket som markeret og sy den fra retsiden langs markeret linje. Sy forreste bærestykke og forstykke sammen på samme måde.
3. Sy lommeklappens dele sammen ret mod ret, lad påsyningskanten stå åben. Klip sømrummene ned og klip hjørnerne skråt af. Vend lommeklappen og pres. Marker lommeindgangen på forstykket med to parallelle linjer. Sy lommebelægningen vrang mod ret på den store lommepose. Sy den store lommepose ret mod ret på klappens inderside, juster delene i midten. Sy klappen med retsiden nedad langs den øverst markerede linje af lommen. Sy den anden lommepose på langs af den nederst markerede linje af lommen.

Klip en åbning i lommen midt mellem sømmene. Klip diagonalt mod slutningen af sømmen 1 mm fra enden af lommeåbningen. Vend lommeklappen og lommeposer på vrangsidens gennem lommeåbningen. Sy en dobbelt søm i indersiden nær hjørnerne for at fastgøre enderne af lommen. Sy kanter af store og små lommeposer sammen. Sy den anden lomme på samme måde.

4. Sy sidesømmene og skuldersømmene, pres sømrummene fra hinanden. Fold løbegangens sømrum mod vrangen hele vejen rundt og pres. Læg løbegangen på modellen vrang mod vrang som markeret og sy fast langs de to lange kanter. Sæt snøreringe som markeret.

5. Fold ærmestropperne på midten på langs med retsiden ind. Sy de lange kanter og kanter med hjørner sammen. Vend stropperne og pres. Læg ærmestropperne på ærmernes øverste del som markeret og hæft langs albuekanterne. Sy albuesømmene og pres sømrummene fra hinanden. Bøj ærmernes nederste kanter mod vrangen og pres. Sy de andre ærmesømmene og pres sømrummene fra hinanden. Sy ærmer med i ærmegab.

6. Sy hættedelene sammen. Pres sømrummene mod midterdelen og sy pyntestikningerne 0,5 cm fra sømmene. Sæt snøreringe i hættens som markeret. Sy hættens i halsudskæringen.

7. Sy skuldersømmene på belægningerne, pres sømrummene fra hinanden. Sy hættens foerdele sammen, og pres sømrummene mod midterdelen. Sy hættens foer og hættebelægning sammen, pres sømrummene mod belægningen. Sy hættens foer i halsudskæringen på hals- og forkantsbelægningen.

8. Sæt lynlåsen langs forkanter og hæft fast. Læg sammen modellen, forkantsbelægninger og hættebelægning ret mod ret (lynlåsen ligger imellem) og sy langs forkanten og den udvendige kant af hættens. Vend belægningerne mod vrangen. Hæft halssømrummene for hættens sammen. Sy pyntestikningen på hættens som markeret for at danne løbegang.

9. Sy foerets detaljer sammen, sy ærmerne i. Lad en af ærmesømmene stå åben ca. 15 cm til at vende frakken igennem. Sy foeret til de indvendige kanter af belægningerne. Sy foeret til de nederste kanter af ærmer og jakke. Sy foeret til sømrummene af bageste slids. Vend jakke mod ret og sy det midlertidige hul i ærmets foer op. Sy bageste slids i 0,2 cm fra folden.

10. Sy pyntestik langs ærmernes og modellens nederste kanter, 2 cm fra kanten.

11. Fold stolpe på midten med retsiden indad og sy de korte sider sammen. Vend stolpen, og pres. Sy pyntestikning 0,5 cm fra kanter hele vejen rundt. Læg stolpen på forstykket som

markeret, så yderste kant peger mod sidesømmen, og sy fast. Fold stolpen mod midten og sy 1 cm fra sømmen.

12. Klip snoren i 2 stykker (en til hættten og en til talje) og træk dem gennem snoreringene og løbegangene på hættten og talje. Sæt snorstopper og snorender på snorene.

13. Sy knapper på ærmerne gennem ærmestropperne.

Tillykke – du er færdig :)