

**OBS!** Hvis mønstrene har en dobbelt kontur, er mønstrene givet med sømrum (1 cm), hvis konturen er enkelt, så er mønstrene givet uden sømrum.

Alle indskrifter på mønstrene er lavet på forsiden.

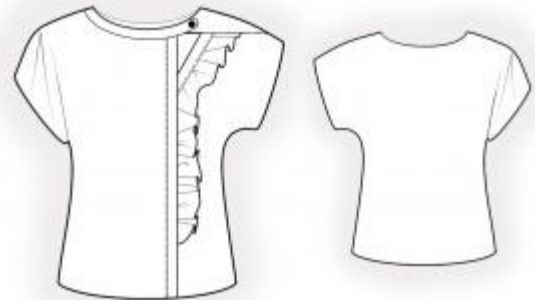
**Vigtigt!** For at beregne stoffet korrekt skal du udskrive papirmønstrene og lægge dem ud til stoffets bredde (stofbredde kan være fra 90 til 150 cm). Husk de dele, der er to af og husk, at du spejlvender dem.

Når du syr detaljer sammen, skal du være opmærksom på markeringerne. De skal passe præcist.

### 4931 Bluse med kimonoærmer og flæse

Stof: Fast blusestof ca.1 m (str. 32-42), ca. 1,4 m (str. 44-54) med en stofbredde på 150 cm.

Andre materialer: Vlieseline og 1 knap.



#### KLIPNING:

Til denne model anbefales: 1 cm sømrum på alle syninger, til oplægning – 1,5 cm, til ærmets nederste kanter – 2 cm.

#### Stof:

1. Forstykke højre del - 1 del
2. Forstykke venstre del - 1 del
3. Bagstykke – 1 del
4. Flæse - 1 del
5. Halsbelægning for - 2 dele
6. Halsbelægning bag - 1 del
7. Stolpe – 1 del

#### Vlieseline:

1. Halsbelægning for - 2 dele
2. Halsbelægning bag - 1 del
3. Stolpe – 1 del

\* Hvis dit stof har en tydelig vrangside, skal du klippe den tilklipende stolpe af fra

mønsteret på venstre forstykke (klip på stolpens foldelinje). Klip venstre forstykke og stolpen ud af stoffet som to separate stykker. Klip stolpen langs stoffets trådretning.\*

#### SYNING:

1. Stryg vlieseline på vrangside af tilsvarende stofdele. Og stryg også vlieselinen på tilklipende stolpe af forstykkets venstre del.

2. Sy den yderste kant af flæsen med en tynd rullesøm. Sy et rynkesøm langs den indre kant og saml fylde eller lav og hæft plisseringer efter ønske. Sy flæsen fast på midtkanten af venstre forstykke og den skrå linje markeret med bølgelinjen. Fold venstre forstykkets tilklippende stolpe på retsiden langs den markerede linje, fold sømrummet indad og sy 0,2 cm fra kanten.

\* Hvis dit stof har en tydelig vrangside, syes stolpen med den retside på vrangen på den skrå kant af venstre forstykke, fold den ned, og pres. Sy derefter på samme måde som for den tilklippende stolpe. \*

3. Sæt stolpe på forstykkets højre del, sæt forstykkets venstre del imellem (med retsiden mod stolpen) og sy langs forkanten. Fold stolpen mod forstykkent højre del, fold sømrummet indad og sy 0,2 cm fra kanten.

4. Sy dele af forreste halsbelægning sammen med retsiden indad langs den øverste kant og det afrundede område til markering. Klip sømrummene ned, og klip hak, hvor de er afrundede. Vend belægningen og pres kanterne. Sy et knaphull som markeret. Sy halsbelægningens udvendige kant til halsudskæring foran, fold det indvendige kant indad og sy i den udvendige søm.

5. Overlock den baggerste halsbelægningens indvendige kant. Hæft belægningen og bagstykke ret mod ret og sy langs halsudskæringen og lukning indtil markering. Klip hak i rundingerne tæt ind til syningen.

6. Sy skuldresømmene, med at plasere fortykkerne mellem bagstykke og baggerste halsbelægning, overlock sømrummene og pres dem bagud. Vend belægning mod vrangen og pres.

7. Sy sidesømmene, overlock sømrummene og pres dem bagud.

8. Overlock de nederste kanter af ærmer og modellen, bøj dem mod vrangen og sy fast.

9. Sy et knap som markeret.

Tillykke – du er færdig :)