

**OBS!** Hvis mønstrene har en dobbelt kontur, er mønstrene givet med sømrum (1 cm), hvis konturen er enkelt, så er mønstrene givet uden sømrum.

Alle indskrifter på mønstrene er lavet på forsiden.

**Vigtigt!** For at beregne stoffet korrekt skal du udskrive papirmønstrene og lægge dem ud til stoffets bredde (stofbredde kan være fra 90 til 150 cm). Husk de dele, der er to af og husk, at du spejlvender dem.

Når du syr detaljer sammen, skal du være opmærksom på markeringerne. De skal passe præcist.

### 5004 Bukser med skrålommer og pintuck

Stof: Fast stof ca. 1,2 m (str. 32– 42), ca. 1,7 m (str. 44– 54) med en stofbredde på 150 cm.

Foer til lommer ca 0,3 m med en stofbredde på 150 cm.

Andre materialer: Vlieseline, lynlås, 1 knap.

#### KLIPNING:

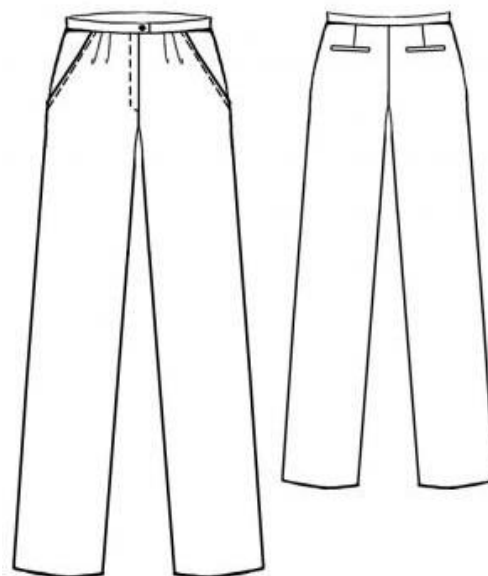
Til denne model anbefales: 1 cm sømrum på alle syninger, til oplægning 4 cm.

Stof:

1. Forbuks – 2 dele
2. Bagbuks – 2 dele
3. Sidestykke – 2dele
4. Linning – 1 del
5. Lommepose til sidelomme – 2 dele
6. Lommeliste til baglomme – 2 dele
7. Lommepose til baglomme – 2 dele

#### SYNING:

1. Stryg vlieselinen på vrangsiden af tilsvarende stofdele. Stryg også strimlerne af vlieselinen på vrangsiden af lommeåbningens kanter.



2. Fold og hæft læg i forbuks som markeret. Sy lommeposerne ret mod ret på på forbuksernes lommeåbninger. Fold lommeposerne mod vrangen. Sy sømrummene fast mod lommeposerne og pres lommeåbningernes kanter.
3. Ri lommeåbningernes kanter på hoftebærestykkerne , så de ligger langs de markerede placeringslinjer. Sy lommeposerne ret mod ret på hoftebærestykkerne fra vrangen, overlock sømrummene sammen. Hæft de øverste kanter og siderne på forbukserne.
4. Sy indsnit i bagbukserne, pres dem mod midten. Sy bagstykkernes listelommer. Fold og pres lommelisten langs midten. Sy lille lommepose på indersiden af lommeliste. Sy forkant af lommeliste langs den nederst markerede linje af lommen. Sy stor lommepose på langs af den øverst markerede linje af lommen. Klip lommeåbningen. Klip diagonalt mod slutningen af sømmen 1 mm fra enden af lommeåbningen. Vend lommelisten og den store lommepose på vrangside gennem lommeåbningen. Sy en dobbelt søm på vrangside nær hjørnerne for at fastgøre enderne af lommerne. Sy kanter af store og små lommeposer sammen, overlock sømrummene. Sy bageste midtersøm, overlock sømrummene og pres dem fra hinanden.
5. Sy forreste midtersøm fra markering af lynlåsen til de indvendige benkanter. Pres de tilklippede gylpbelægninger mod vrangen i højre side på langs midt for, i venstre side 0,5 cm før midt for. Sy lynlåsen fast under venstre kant af gylpen tæt ved siden af tænderne. Sæt kanter sammen med knappenåle midt for mod midt for. Sy det løse lynlåsband fast på højre belægning uden at sy i buksedelen. Ri belægningen fast. Luk lynlåsen og sy pyntestik i gylpen oppefra som indtegnet ned til bunden af gylpen.
6. Sy side- og bensømmene, overlock sømrummene og pres dem fra hinanden.
7. Sy linningen fast til buksernes øverste kant. Pres sømrummene ind i linningen. Fold linning på langs med retsiden indad og sy de smalle sider sammen. Vend linning og pres kanterne. Bøj kanten af den indre linning indad og sy i den udvendige søm. Sy pyntestik langs linningens kanter. Sy et knaphul i højre side af linning, og sy en knap fast i venstre side.
6. Overlock de nederste kanter af bukser, bøj dem mod vrangen og sy fast med blindsting.

Tillykke – du er færdig :)