

OBS! Hvis mønstrene har en dobbelt kontur, er mønstrene givet med sømrum (1 cm), hvis konturen er enkelt, så er mønstrene givet uden sømrum.

Alle indskrifter på mønstrene er lavet på forsiden.

Vigtigt! For at beregne stoffet korrekt skal du udskrive papirmønstrene og lægge dem ud til stoffets bredde (stofbredde kan være fra 90 til 150 cm). Husk de dele, der er to af og husk, at du spejlvender dem.

Når du syr detaljer sammen, skal du være opmærksom på markeringerne. De skal passe præcist.

5037 Bukser med paspolerede lommer foran

Stof: Fast jakkesæt stof ca. 1,4 m (str. 32-42), ca. 2 m (str. 44-54) med en stofbredde på 150 cm.

Andre materialer: 1 lynlås på 20 cm; 1 knap.

KLIPNING:

Til denne model anbefales: 1 cm sømrum på alle syninger, til oplægning – 3 cm.

Stof:

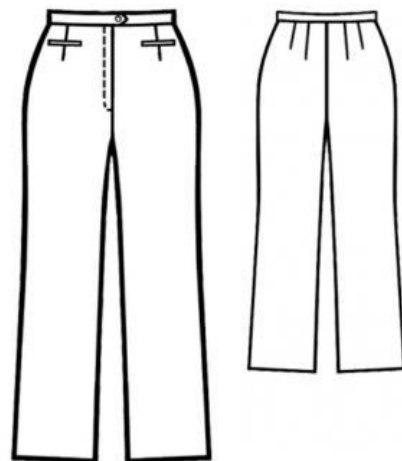
1. Forbuks – 2 dele
2. Bagbuks – 2 dele
3. Linning – 1 del
4. Lommepose – 4 dele
5. Lommebelægning – 4 dele

Vlieseline:

1. Linning – 1 del

SYNING:

1. Stryg vlieseline på vrangside af linningen.
2. Sy indsnit i bag- og forbukserne, pres dem mod midten.



3. Lav de paspolerede lommer i forstykket: Stryg en stribe vlieseline (4 cm bred og lang som lommeåbningslængde + 4 cm) på vrangside af lommens indgangsområde. Placer lommebelægningerne på forbukserne, så trævlekanterne mødes på lommeafmærkningens midterlinje. Fastgør lommebelægningerne med knappenåle. Afmærk placeringslinjens ender på lommebelægningerne (lommelængden). Stik 0,6 cm fra trævlekanterne med korte sting. Begynd og afslut syningen præcist ved enderne af placeringslinjerne. Klip op langs midterlinjen af lommeindgangen i lommeposen og forbukserne. Klip ikke i lommebelægningerne. Klip derefter skråt ind i hjørnerne præcist til det sidste sting. Vend lommebelægningerne til vrangside og juster åbningen, så lommebelægningerne ligger lige og jævnt. Fra retsiden sys stikninger præcist i påsyningssømmene til lommebelægningerne. Vend de små trekantede i åbningens ender mod vrangen og stik dem fast på lommebelægningerne nøjagtigt fra enden af den ene søm til enden af den anden. Fra vrangside sys lommeposerne fast til sømrummene ved påsyningen af lommebelægningerne, pres lommeposerne nedad. Sy lommeposernes kanter sammen_ overlock sømrummene. Sy den anden lomme på samme måde.

4. Sy bageste midtersøm, overlock sømrummene og pres dem fra hinanden.

5. Klip den tilklippede gylpbelægning på venstre forstykke, så sømrummet på midten er 1,5 cm. Overlock sømrummene på den forreste midtersøm og gylpbelægning.

6. Sy forstykkets midtersøm fra markering af lynlåsen til de indvendige benkanter. Fold gylpbelægning på midten på langs, pres og overlock trævlekanter. Pres de tilklippede gylpbelægninger mod vrangen i højre side på langs midt for, i venstre side 0,5 cm før midt for. Sy lynlåsen fast under venstre kant af gylpen tæt ved siden af tænderne. Sæt kanter sammen med knappenåle midt for mod midt for. Sy det løse lynlåsband fast på højre belægning uden at sy i buksedelen. Ri belægningen fast. Pyntestik gylpen oppefra som indtegnet til ca. 2 cm før bunden af gylpen. Placer gylpbelægning under den venstre gylpkant (færdig gylpbredde 3 cm) og hæft den fast. Sy gylpbelægningen fast på gylpkanten tæt ved lynlåsens påsyningssøm. Luk lynlåsen og pyntestik ned til bunden af gylpen, idet gylpbelægningen medtages.

7. Sy side- og bensømmene, overlock sømrummene og pres dem bagud.

8. Fold linning på langs med retsiden indad og sy de smalle sider sammen. Vend linning og pres kanterne. Sæt forreste lommeklap på forbukser som markeret og hæft fast. Sy den ene kant af linningen ret mod ret på den øverste kant, så lommeklappen ligger imellem. Pres sømrummene ind i linningen. Overlock kanten af den indre linning og sy i den udvendige søm.

9. Sy knaphul i højre ende af linningen og sy en knap i venstre.

10. Overlock buksernes nederste kanter, bøj oplægningssømrummene mod vrangen og sy dem fast med blindsting.

Tillykke – du er færdig :)