

OBS! Hvis mønstrene har en dobbelt kontur, er mønstrene givet med sømrum (1 cm), hvis konturen er enkelt, så er mønstrene givet uden sømrum.

Alle indskrifter på mønstrene er lavet på forsiden.

Vigtigt! For at beregne stoffet korrekt skal du udskrive papirmønstrene og lægge dem ud til stoffets bredde (stofbredde kan være fra 90 til 150 cm). Husk de dele, der er to af og husk, at du spejlvender dem.

Når du syr detaljer sammen, skal du være opmærksom på markeringerne. De skal passe præcist.

5038 Bukser med svaj

Stof: Fast buksestof ca. 1,2 m (str. 32-42), ca. 1,9 m (str. 44-54) med en stofbredde på 150 cm;

Andre materialer: Vlieseline til linning, usynlig lynlås ca. 20 cm og 1 knap.

KLIPNING:

Til denne model anbefales: 1 cm sømrum på alle syninger, til oplægning – 3 cm.

Stof:

1. Bagbuks – 2 dele
2. Forbuks – 2 dele
3. Linning – 1 del

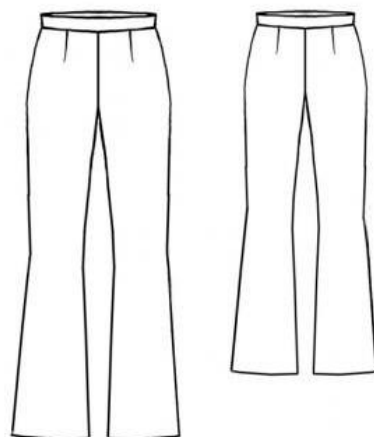
Vlieseline:

1. Linning – 1 del

SYNING:

1. Overlock buksernes dele hele vejen rundt. Sy højre sidesøm og pres sømrummene fra hinanden. Sy venstre sidesøm fra lynlåsmarkering til bunden - pres sømrummene fra hinanden. Sy lynlåsen i.

2. Sy skridtsømmene. Sy for- og bagstykkets midtersømme i én sammenhængende søm.



3. Stryg vlieseline på vrangside af linningen. Fold linningen på langs med retsiden indad og sy de smalle sider sammen. Vend linningen og pres kanterne. Sy den ene kant af linningen ret mod ret på den øverste kant. Pres sømrummene ind i linningen. Bøj kanten af den indre linning indad og sy i den udvendige søm.

4. Fold oplægningssømrummene mod vrangen og sy fast med blindsting.

Tillykke – du er færdig :)